

4/2016

Čtvrtletník pro přátele archeologie a hledání s detektory kovů



# LOVCI HISTORIE

## Expedice GALIE



TOP 10 POKLADŮ  
MIG - 15 PO ŠEDESÁTI LETECH  
DOBÝVÁNÍ LANDŠTEJNA  
CTX 3030 BONSAI

# PRO-SONIC

Universal Wireless Audio System

**Užijte si svobodu  
bezdrátového audia**  
Jednoduché nastavení  
a hledání bez kabelů,  
které se zamotávají!



- Použijte sluchátka nebo reproduktor
- Regulace hlasitosti
- 10 m provozní rozsah
- Dlouhá životnost baterie
- Nabíjení ze sítěv zásuvky, auta, nebo přes USB

### Kompatibilní s jakýmkoli detektorem

Dodává se s 6,35mm (1/4") audio kabelem do vysílače a propojovacím kabelem k SDC 2300.



We Change People's Fortunes



## EDITORIAL



Milý čtenáři,

Rok 2016 je již takřka minulostí, a tak se všude bilancuje. Z pohledu LP to byl rok, kdy se podařilo několik skvělých archeologických akcí, hledači obohatili sbírky českých a moravských muzeí o stovky předmětů. Snad jsme se tak ve vzájemné spolupráci amatérů a profesionálů posunuli o kousek dál.

Doba mi ale přijde nějaká složitá a z pohledu lovce historie mi přijde až neuvěřitelné, co se občas děje. Zatím co u hledání historických pravd, založených na nálezích, historických pramenech atd. se doslova skládá střípek ke střípku, aby vznikl nějaký alespoň pravděpodobný obraz skutečnosti, u naší moderní reality stačí jedna zpráva a všichni ji berou automaticky jako pravdu. Je to jako kdyby hledač na poli našel jeden střípek ze středověkého hrnce a na základě toho prohlásil, že zde stála hrnčířská dílna.

Chtěl bych všem do nového roku popřát dostatečný nadhled v každodenním životě, úspěch ve všem do čeho se pustíte a především zdraví Vám i vašim blízkým. Užijte si kouzelný štědrý večer a veselý nový rok.

Za celou redakci LH Marek Mlejnský.



Nejlepší doplňková sonda, str. 26



Dobývání hradu Landštejna, str. 47

# LOVCI HISTORIE

## OBSAH

- 4 TOP 10 POKLADŮ V ROCE 2016
- 9 EXPEDICE GALIE
- 19 NOKTA FORS RELIC - MALÝ TEST DETEKTORU
- 22 S ARCHEOLOGY NA KALICHU
- 26 NEJLEPŠÍ DOPLŇKOVÁ SONDA NA E-TRAC A SAFARI
- 32 MIG-15 PO ŠEDESÁTI LETECH
- 47 DOBÝVÁNÍ HRADU LANDŠTEJNA
- 50 CTX BONSAI

## LOVCI HISTORIE NA LOVECPOKLADU.CZ™

NĚKOLIK Z MNOHA KRÁSNÝCH NÁLEZŮ, KTERÉ SE OBJEVILY V KATALOGU ARTEFAKTŮ OD 1. 10. 2016 DO 31. 12. 2016

- 1 **Depot řezenských feniků**  
Odevzdal *duven*  
Západočeské muzeum v Plzni
- 2 **Římská bronzová spona**  
Odevzdal *MaLee*  
Muzeum vých. Čech v Hradci Králové
- 3 **Keltský amulet**  
Odevzdal *dave260377*  
Muzeum vých. Čech v Hradci Králové
- 4 **Depot pražských grošů Václava IV.**  
Odevzdal *SirMaik*  
Muzeum Podblanicka



1



2



3



4

# TOP 10

## POKLADŮ V ROCE 2016

*Protože se blíží konec roku a toto vydání Lovců Historie je posledním letošním číslem, sestavil jsem dle mého soudu 10 nejzajímavějších nálezů a objevů pokladů za poslední rok u nás i v zahraničí. Přeji Vám tedy pohodové čtení a ničím nerušenou zábavu.*

**ROMAN NĚMEC**



## VÍCE NEŽ PŮL TUNY ŘÍMSKÝCH MINCÍ OBJEVENÝCH V KANÁLE

Téměř 600 kg bronzových mincí objevili letos na jaře stavební dělníci v Seville na jihu Španělska při kanalizačních pracích. Jde o mince z konce druhého a počátku třetího století, tedy z doby, kdy této oblasti vládli Římané, konkrétně Maximian a Konstantin. Všechny mince byly uloženy v celkem devatenácti (zřejmě k tomu účelu speciálně vyrobených)

amforách. Mince vypadají jako nové, zřejmě nikdy neprošly oběhem. Mohly být určeny na výplaty úředníků a vojáků. Jedná se o poklad, jehož historická hodnota je nevyčísitelná. Tržní hodnota samotných mincí zasahuje až do řádů stovek milionů korun.



## TAJEMSTVÍ HRNCE Z GALLOWAYSKÉHO VIKINGSKÉHO POKLADU

Tento nález byl sice učiněn již dříve, ale teprve počátkem roku 2016 došlo k jeho prezentaci veřejnosti. Svým detektorem kovů jej v jihozápadním Skotsku na církevním pozemku objevil dnes již slavný detektorista a popularizátor našeho koníčku Derek McLennan. Vikingský depot z 9. a 10. století obsahoval volně ložené zlaté šperky – např. prsten, jehlici do vlasů, dále stříbrné náramky, pásky či zlomkové stříbro a především nádherný, smaltem zdobený stříbrný kříž s řetízkem. U toho všeho ležel pečlivě uzavřený hrnec z období dynastie Karlovců. A právě jeho obsah byl letos v březnu po osmnácti měsících od nálezu

konečně zveřejněn. Odborníci se báli hrnec otevřít, aby nic nepoškodili. Proto se rozhodli jej nejprve za pomoci počítačové tomografie skenovat. Už tehdy bylo zřejmé, že obsah hrnce, který sám o sobě představuje naprostý unikát a již v době jeho uložení byl nejméně sto let starou vzácností, bude rozhodně stát za to. A to se v březnu letošního roku konečně potvrdilo, když se po více než tisíci letech opět na světle božím zjevily nádherné stříbrné anglosaské brože, zlaté, stříbrné a křišťálové šperky, slonovinové korálky potažené stříbrem, zlatý přívěsek a další předměty.



## V RAKOUSKU OBJEVILI „ČESKÉ“ KELTSKÉ DUHOVKY

Keltské mušlovité statéry původem z českého území objevili archeologové na armádním pozemku u rakouské obce Hörsching. Duhovky z přelomu druhého a prvního století př. n. l. patřily keltskému kmeni Bójů, který byl nucen ustoupit tlaku Germánů mj. do oblastí dnešního Rakouska a Slovenska. Zřejmě tehdy se na místo zlatý poklad dostal.

Jedna mince váží 7,5 gramů. Ve výkopu jich bylo vedle sebe a nad sebou naskládáno celkem čtyřiačtyřicet. Svědčí to o tom, že původně byly stěsnány v nějakém obalu, zřejmě koženém váčku. Podle rakouských informací je tržní hodnota pokladu stanovena na 1,3 milionu korun.

## ODEVZDAL 342 MINCÍ, ODMĚNOU ZÍSKAL 470 TISÍC KORUN

Celkem 55 zlatých a 286 stříbrných mincí z období třicetileté války čekalo na poctivého nálezce v lese při kraji pole u Horních Rápotic více než 350 let. Nálezce neváhal a svůj objev oznámil a odevzdal. A protože se jedná o velmi zajímavý a současně zcela unikátní soubor rakouských, španělských, holandských, belgických, polských a dokonce i osmanských

mincí, byla poctivému nálezci slíbena odměna, která by měla dosahovat bezmála půl milionu korun. Nejstarší mince jsou z druhé poloviny 16. století, většina jich byla ražena v první polovině 17. století. Mince byly v keramické nádobě a do země uloženy zřejmě ve strachu před nastalými událostmi v době probíhající třicetileté války.

## DENÁROVÝ POKLAD STOLETÍ

Tak zní plně jméno výstavy, kterou můžete od podzimu navštívit ve Východočeském muzeu v Pardubicích. Výstava prezentuje unikátní nález 458 celých a bezvadně zachovalých denárů z počátku české státnosti, objevených na území katastru obce Chýšť. Nálezce zprvu odevzdal více než 700 kusů denárů a jejich zlomků, při pozdější dohledávce pod dozorem archeologů bylo nalezeno dalších 745 kusů mincí a jejich zlomků.

Jedná se o poklad v pardubickém kraji dosud nevidaný a významný celonárodně. Mince a jejich různé ražby mohou objasnit spoustu otázek kolem mincovnictví ze samotných počátků naší státnosti. Soubor je tvořen českými denáry Boleslava II. (972–999) z mincoven v Praze a na Vyšehradě. Kromě známých ražeb jsou v depotu k vidění také naprosto unikátní mince, které dosud nikde nebyly pub-

likovány. U některých se jedná dokonce o jediný exemplář na světě!

Dle slov numismatika Ladislava Nekvapila: „Těchto mincí se nedochovalo mnoho, pocházejí z doby samotných počátků českého mincovnictví a jejich historická i sběratelská hodnota je obrovská. Stav mincí je naprosto unikátní, nepochybně je někdo ukryl nedlouho po jejich ražbě.“

Poctivý nálezce denárového pokladu století má ze zákona nárok na odměnu ve výši asi 10 000 korun. To ale zástupcům kraje přišlo neadekvátní, chtějí totiž motivovat případné další nálezce ke spolupráci s odborníky a odevzdávání. Vzhledem k tomu, a také s ohledem na význam odevzdaného pokladu, si poctivý nálezce přijde na bezmála dva miliony korun!



## HLEDAL NORY, NAŠEL POKLAD

Podobný nález čekal na jiného šťastlivce – lesníka ze Žďárska. Ten při hledání liščích nor objevil džbán s 283 stříbrnými mincemi. Nejstarší mince byly z druhé poloviny 15. stol., ty nejmladší spadaly do první poloviny 17. století.

Zřejmě se taktéž jedná o depot z období třicetileté války. I jemu za odevzdání pokladu náleží odměna – poctivý lesník si přišel na pěkných 108 000 korun.

## 2000 LET STARÉ ZLATÉ MINCE Z TEUTOBURSKÉHO LEŠA

9. a 10. června letošního roku se podařilo na místě bitvy u Kalkriese v Teutoburském lese najít osm zlatých římských mincí. Vzhledem k tomu, že za 25 let od prvotního objevu místa bitvy německým detektoristou Tonym Clunnem byly dosud nalezeny pouze dvě zlaté mince, jedná se o úžasný objev.

Mince typu Gaia-Lucia byly raženy mezi lety 2 př. n. l. až 4 n. l. Na aversu císař August s vavřínovým věncem a textem: „CAESAR AVGVSTVS DIVI F PATER PATRIAE“ (Císař Augustus, syn zbožňovaného [Julia Caesara], otec národa). Revers zobrazuje mladé císaře v tógách se štíty, kopími a emblémy kněžských hodností. Opis je: „AVGVSTI F COS DESIG PRINC IVVENT“ (synové Augusta,

kandidáti zvoleni konzulem, vůdci mladých). Mince prošly oběhem, jsou na nich patrné silné známky užívání. Zřejmě patřily vysoce postavenému a majetnému důstojníkovi.

K bitvě mezi římskými vojáky vedenými Publiem Quinctiliem Varem a sjednocenými germánskými kmeny pod velením Arminia došlo v roce 9 našeho letopočtu. V hustém lese nemohli Římané plně uplatnit svou taktiku boje, jež slavila úspěch spíše na otevřených prostranstvích. Bitva tudíž skončila jejich drtivou porážkou. Na místě tehdy padlo až 20 000 římských vojáků, mnozí skončili v otroctví, přežila pouhá tisícovka. Jedním z důsledků střetu bylo pozdější definování hranic mezi římskou říší a Germánií při toku Rýna.



## ZAČÁTEČNÍK NAŠEL VIKINGSKÝ POKLAD OHROMNÉHO VÝZNAMU

Søren Bagge byl detektoristou jen několik měsíců, když se mu povedl nadmíru úžasný objev. Na poli poblíž dánského Lille Karleby našel nejprve několik arabských stříbrných mincí. O chvíli později už volal do místního muzea pro odborníky – objevil totiž malý stříbrný pohárek a něco dalšího stříbrného a špičatého koukalo ze země kousek pod ním... Po příjezdu odborníků bylo místo ohledáno a po zjištění, že jde o vikingský poklad, kompletně i se zeminou vyzvednut pro další zkoumání v laboratorních podmínkách.

V laboratoři celý blok kompletně skenovali za pomoci CT, přičemž se ukázalo, že poklad čítá celkem 392 artefaktů!



## NEZMĚRNÉ POKLADY ČÍNSKÉHO KRÁLOVSKÉHO POHŘEBIŠTĚ

Koncem roku 2015 po více než dvou tisíci letech odhalili archeologové jednu z dosud neotevřených posledních královských hrodek u města Nanchang v provincii Ťiang-si ve východní Číně. V hrobce markýze západní dynastie Han (prince Liu He, sesazeného císaře) bylo velké množství zlatých desek, 25 zlatých „kopytovitých“ ingotů, 50 velkých zlatých mincí, mnoho nefritových šperků a ozdob, bronzové i železné artefakty a další předměty různých materiálů.

V dalších sedmi hrobkách se za posledních pět let vyzvedlo přes deset tisíc dalších artefaktů včetně naprostých unikátů, jako dosud neznámá šachovnice snad pro hru Go či bronzový destilátor na alkohol. Zajímavostí je např. pět kompletních povozů bohatě zdobených zlatem a stříbrem nebo více než deset tun čínských bronzových mincí Wuzhu. Výzkum stále pokračuje a již dnes je zřejmé, že se jedná o nejvýznamnější archeologické naleziště v Číně.



## ZDĚDIL DŮM, NAŠEL V NĚM TĚMĚŘ METRÁK ZLATA

Poněkud netradiční poklad našel jeden novopečený dědic domu ve francouzském Ruen. Nejprve přišel na plechovou krabičku plnou zlata připevněnou vespuďu nábytku. To vedlo k dalšímu pátrání a výsledky na sebe nenechaly dlouho čekat. Další zlato se objevilo v koupelně pod hromadami prádla či v bedýnce s láhvemi whiskey. Celkem ho bylo téměř sto kilogramů. Podle dražebního komisaře Nicolase Frieforta „Šlo o 5000 zlatých mincí, dva zlaté pruty o váze 12 kilogramů a 37 kilogramových odličků“.

Veškeré zlato mělo náležitě dokumenty a doklady, jež potvrzují jeho legální nabytí. Bez problémů tak mohla proběhnout aukce a poklad byl rozprodán několika novým držitelům. Dědic domu se tak může těšit na slušnou částku, jež může zajistit solidní živobytí. Drobnou vadu na kráse však celý příběh přeci jen má – dle francouzských zákonů musí dědic odevzdat celých 45% z hodnoty pokladu státu. Celková částka z aukcí se odhaduje na zhruba sto milionů korun.

*Pokud se vám těchto deset příběhů roku 2016 líbilo, snad se budete (stejně jako já) těšit v dalším roce na nové. Koneckonců – jejich obsah můžete plnit svými hledačskými příběhy a nálezy i vy. Tak tedy, ať vám to i v dalším roce pípá jak má a hlavně ve zdraví!*

# HRADIŠTĚ U STRADONIC

JOSEF LADISLAV PÍČ

Monumentální dílo o nejslavnějším keltském oppidu v Čechách vychází znovu po 110 letech. Nyní na CD ve formátu PDF. Publikace je digitální kopií původního tištěného vydání z roku 1903. Vysoké rozlišení umožňuje tisk v původní velikosti. Nově s předmlouvou od PhDr. Karla Sklenáře *Josef Ladislav Píč a Stradonice*.



*"Je jen málo českých archeologických monografií, které se těší tak vytrvalému zájmu odborníků i širší veřejnosti."*

PhDr. Karla Motyková

*"Nepostradatelná práce pro určování pozdně latěnských nálezů."*

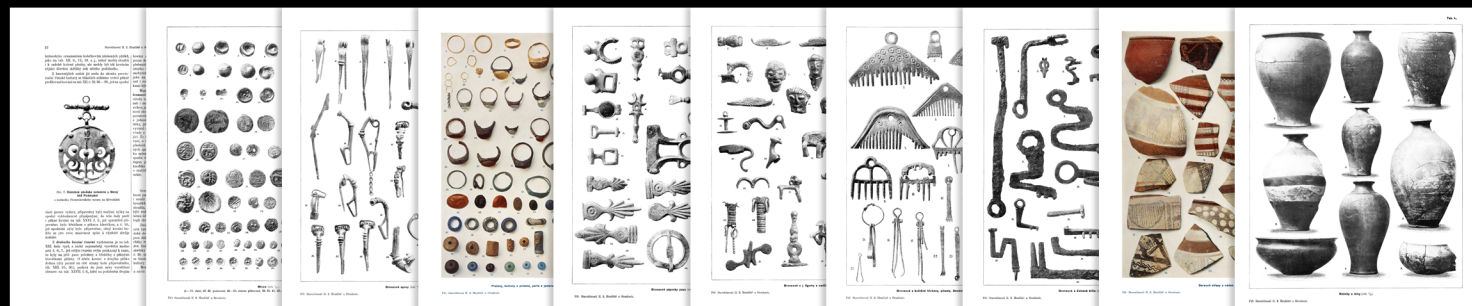
Lovecpokladu.cz



Fotografie Hradiště a obce Stradonice, okolo roku 1900.

Obsah CD  
7 stran předmluvy, 7 obr. / 74 stran  
74 stran textu, 15 obr. / 58 obrazových tabulí (4 barevné)  
1829 fotografií nalezených předmětů

Cena CD **199,- Kč**  
Objednávejte na :  
[lovecpokladu.cz/archeologie-knihy](http://lovecpokladu.cz/archeologie-knihy)



Dodnes publikačně nepřekonaný nálezový fond, který neztratil za uplynulá století nic ze své pramenné hodnoty a fascinující mnohotvárnosti.





# *Expedice Galie*

**TVRDÉ JÁDRO NA  
KAŽDOROČNÍM VÝLETU**

**MAREK MLEJNSKÝ A JINDŘICH KREJČÍ**

*Letos nebylo žádné jarní flákání s detektorem po Bulharsku ani nikde jinde, prostě nebyl čas. To je bohužel komodita čím dál vzácnější. Nedávno jsem uvažoval, jak jsem to vlastně dělal, když jsem stíhal chodit čtyřikrát týdně na hledačku a ještě u toho normálně chodil do práce. Teď jsem rád, že se utrhnu jeden den v týdnu, a to ne vždy. Každopádně, díky pracovnímu vytížení všech zúčastněných a podzimnímu konání Mistra Hledače, jsme na náš, již klasický chlapecký výlet, vyrazili až na konci září. Cílem byla Francie a dvě nádherná hradiště Alesia a Bibracte. Z uvedeného je jasné, že to tentokrát bylo bez detektorů. I když klacky jsme tedy táhli a jeden večer je smočili na pláži Saint Tropé. K tomu se ale ještě dostaneme.*

**ELMARA:** Vyrážíme v pondělí ráno v sestavě Pilot, Křema, Witt a Elmara. Poslední člen naší povedené partičky Melda trochu zklamal. Nebudeme se v tom moc patlat, pořídil si mladou ženu, a tak musí vykazovat. Místo chlapeckého výletu do Francie, si jel užívat romantiku Vranovské přehrady. Kalhoty doma může nosit jenom jeden.

**PILOT:** Přípravě akce jsme věnovali cca 10 minut, plánování prakticky nulové, opět jako vždy vyrážíme s pocitem, že to nějak dopadne. Vybavení mapou Francie 1 : 1 000 000 a průvodcem Poznejte krásu Provence nemůžeme zbloudit.

**ELMARA:** Cestu do Francie jsme si rozhodli zpestřit jednodenní zastávkou v muzeu v Sinsheimu, což je instituce, kterou žádný chlap, který je fanda do techniky, minout nemůže. Na místě jsme byly asi v 11 hodin. Pilotova navigace v Yetym tedy ukazovala, že máme ještě pokračovat nějakých 130 km, ale jelikož jsme stáli na parkovišti u hlavní brány, rozhodli jsme se ji vypnout a pro zbytek cesty se spolehnout na Google.

**PILOT:** V 6 ráno nakládám v Karlíně spícího Karla. Trochu znejistím, když mi do auta nosí další a další tašky, včetně kempingového stolečku a židliček. Má mnohem víc věcí než já. Asi ho balila manželka. Vyrážíme směr Rozvadov, těším se, že tomu na německé dálnici dám pořádně za uši. Bohužel, je velký provoz, přes celé Německo se táhne nekonečný had kamionů a místy sotva jedeme. Do Sinsheimu se doplazíme v příšerné zácpě. Tým B neumí obsluhovat navigaci a bez vedení zkušeného týmu A by ještě dnes kroužil v okolí Stuttgartu.

**ELMARA:** Muzeum je opravdu velké a prolézt vše za jeden den je takřka nad možností normálního bělocha po čtyřicítce. Nejvíce času jsme strávili ve druhoválečné části. Je toho tady opravdu hodně a možná je to až na škodu, jelikož řada exponátů je naplácaná k sobě bez jakékoli souvislosti. Každopádně si můžete za pár euro zatočit věží Panthera, což jsme taky učinili a na nějakou dobu tak tuto atrakci pro sebe zabrali k nevelké radosti německých školáků.



Za zmínku také stojí možnost si prolézt řadu letadel. Být pilotem JU 52, by pro mě byl asi hodně smutný příběh. Uvažuji, co za trpaslíčky muselo tyhle letadla řídit? Já bych si asi musel přepážku posunout o metr dozadu. K vidění je toho ale daleko více a pokud si tenhle výlet uchystáte pro sebe a potomky, doporučuji udělat ho na dva dny.

**PILOT:** V muzeu je toho k vidění opravdu hodně, od parních lokomotiv po Concord. Pečlivě si připravuji větu v němčině “jeden lístek prosím”, hodná paní v pokladně mi odpoví “á invalida, tak tady máte dětský lístek”, buďto má ráda Čechy, nebo umím lépe německy než si myslím.





**ELMARA:** Každopádně okolo šesté jsme se vystřelili ubytovat. V blízkém městě jsme našli malý hotýlek a Pilot, co by náš němčinář, vyrazil vyjednat. Recepční byl Rus a německy nemluvil. Ukázalo se ale, že zná dost českých nadávek. Tím Jindra ukončil svoji lingvistickou část a zbytek již nechával trvale na nás. Večer jsme strávili na zahrádce nějaké místní hospůdky. Byla docela kosa a pivo mělo strašně bublinek.

**PILOT:** Sakra, bravurně objednáвам “zwei zimmer” a recepční mi odpoví: “éto charašo”. Ještě že se toho Himmler nedožil.

**ELMARA:** Úterý ráno a konečně jsme na cestě do sladké Francie. Drobná neznalost topografie způsobí, že nejdříve jedeme na Alesii, a díky tomu bohužel nevidíme Autun. Celou cestu jedu za Pilotem, který má na oktávce utržený šusplech pod motorem. Stroboskopický efekt, který tak vzniká, mi navozuje jisté problémy. Kmitání před očima uvidím i ve chvíli, kdy budu usínat. Před příjezdem na Alesii ještě zastavujeme u nějakého většího supermarketu, abychom provedli nákup důležitých propriet, které zůstaly doma. Především ale bereme pár lahví růžového z Anjou. Přeci jenom je třeba začít stylově.

**PILOT:** To je pořád řečí, navštívíme Autun, nakoupíme si v Autun, a když ho má ukázat na mapě, tak ho nenajde. Alespoň se máme v autě s Karlem čemu smát. Vůbec nikomu ve Francii nerozumíme. Mé tři německé věty jsou nám k prdu. Ještě že Mára chodí na angličtinu, cítíme se bezpečněji. Jo a vlaje mi šusplech pod autem, druhý den a už se rozpadáme.

**ELMARA:** Po příjezdu do kempu zjišťujeme, že všechny chatky jsou plné a k dispozici je jenom jeden maličký pokojík vedle knihovny. Jelikož jsme to čekali, vláčíme s sebou stany. Lenost ale vítězí a do místnůstky se namačkáme všichni. Jdu spát utahaný jako prase. Chlapci mi ráno trochu spílají, jelikož jsem prý trochu mluvil ze spaní. Bohužel, ale nevědí co, tak to lze těžko brát jako hodnověrnou informaci.

**PILOT:** Asi nevypadáme jako typičtí turisté, protože se nás v kempu ptají, kde tam budeme pracovat? Sakra, hnědá bunda, maskáče a auto s českou SPZ plné skládacích židlíček, baget a lahví vína vypadá podezřele. Jo, a opravdu mluví ze spaní.

**ELMARA:** Středa, jdeme si prohlédnout nové muzeum, které nyní pod Alesii stojí. Je opravdu velice moderní a interaktivní. Nálezů bohužel pomálu. V hale muzea probíhá výcvik římských legionářů a opravdu všichni tři vojáci a centurion dělali co mohli. Při rozkazu “milites gladius kundele” se pokaždé smějeme jako pubertáci na školním výletu a evidentně uvádíme v rozpaky francouzské důchodce, kteří jsou tam s námi. Celý výcvik mi nejvíce připomíná tu část knihy “Jak jsem vyhrál válku”, kde poručík Goodbody, vysvětluje, jak předělal osvědčenou Montgomeryho taktiku útoku pravým hákem na jednotku o velikosti čtyři. Jdeme se podívat ještě na římský tábor a pak vzhůru na oppidum.

**PILOT:** Prodavač lístků v muzeu trpí bludnou představou, že mu rozumím. Asi jsem neměl tolik kývat hlavou. Pro jistotu se usmívám a kývám dál. Muzeum je hodně interaktivní, monitorů a projekcí hodně, věcí pomálu.

**ELMARA:** Je to krásný kopec nad městem. Vykopávky jsou odkryté a udržované, tudíž vše vidíte. Nahoře je v současnosti pouze malá budova s občerstvením a suvenýry. Nové velké muzeum se má stavět v roce 2017. Prohlídka celého areálu vezme tak hodinku. Římského města, které na oppidu následně vzniklo, je odkrytá pouze část, archeologické vykopávky zde stále probíhají. Po tom, co jsme vše prošli, jsme se natáhli na travku nad krásně zrekonstruovanou římskou vilou, pokuřovali jsme a nadávali na naše místní poměry, kde se dělají jenom záchraňáky a na pořádný výzkum nejsou peníze. Když se začala dělat zima a my se zvedli, mjí nás skupinka Francouzů, co courala kolem nás. Jeden starší bělovlasý kmet s vizáží filozofa mě slušně pozdravil “Dobrý den“ a křepce pokračoval dál. No asi si tu naší litanii vyslechnul celou.



Jdeme se podívat na sochu Vercingetorixe, která stojí opodál. Na cestu se snažím koupit dvě espressa, což ve Francii není úplně snadné. Francouzi na tom jsou asi jako Češi, a tak na bodrou prosbu: “Can I have two espresso” paní rozhodí ruce a začne mi vysvětlovat, že tričko ve velikosti S mají pouze jedno. Nakonec tak ke kávě kupuji taky dvě trička, kupodivu obě velikosti S, pro moje dva raubíře, co čekají doma.

Prohlížíme sochu galského krále a já se projevím jako zdatný botanik, když se mlsně vrhnu k blízkému remízku v domnění, že stromy v něm jsou moruše. Bohužel, pouze lísku napadla nějaká extrémní verze ostružiny...no, chvilku to pak ještě poslouchám. Večer popíjíme, je docela pekelná kosa, a tak se venku nesedí nejlépe. O měsíc dříve by to bylo asi o hodně příjemnější.

**PILOT:** Oppidum je nádherné a má takovou zvláštní atmosféru. Stačí jenom trocha představivosti a vidíš Vercingetorixe jak se dívá na protější kopec na Cézárův obléhací tábor. Co si asi myslel? Věřil si, že to dá?

Cestou k autu seberu na cestě malý kousek římské keramiky, alespoň nějaká kořist na památku.



**ELMARA:** Čtvrtek, hurá na Bibracte. Cesta venkovskou krajinou je krásná, všude zelené louky, bílé kravky a domečky bez omítky. V hlavě mi táhne hodně starších francouzských filmů pro pamětníky. Jo, tohle je přesně ono. Asi po dvou hodinách jízdy jsme pod Bibracte. Kopec je to impozantní a značně překonává i pohled na naši Závist od Zbraslavi. Navíc široko daleko tady vlastně nic nestojí a efekt hradiště na vrcholu to jenom zesiluje. Možná díky impozantní velikosti Francouzi přes vrchol postavili docela hezkou asfaltku. Tudíž se celý kopec dá projet autem a zastavit tam, kde zrovna chcete.

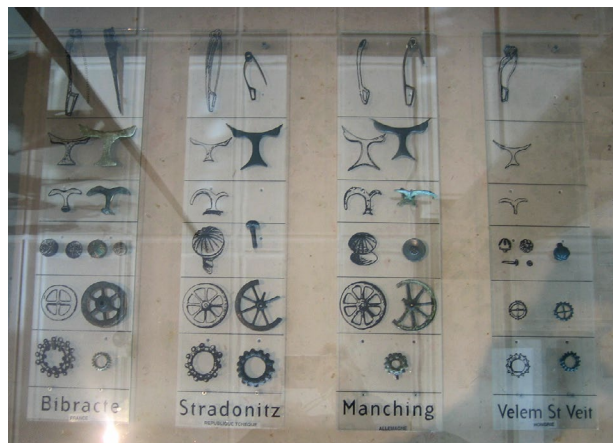


Nejdříve ale vyrazíme do muzea. Je nádherné, skvělé, prostě přesně takové, jaké by mělo být. Hodně nálezů, všechno v kontextech k dalším lokalitám, situacím a historickým událostem. Trávíme tady tři hodinky a ještě chvilku v obchodu se suvenýry. Každopádně něco podobného u nás opravdu není, tedy možná by se to dalo vzdáleně přirovnat k velkomoravské expozici v Mikulčicích. Ale dost to kulhá. Sedneme do aut a jedeme prohlížet vykopávky na kopci. Nejvíce času strávíme obdivováním jedné římské vilky. Podlahové topení, lázeň, vodovod, kanalizace. A to vše v prvním století našeho letopočtu.



**PILOT:** No, cesta venkovskou krajinou...Jeli jsme podle mé navigace, takže je docela možné, že se na Bibracte dá dojet nějakou rovnější silnicí. Takhle jedeme trasou, kterou bych nazval "Za krásou burgundského venkova". Statek, kráva,

dva baráky, kráva, louka, starý Citroen, další kráva atd. až do oběda. Muzeum je super, věci hodně, určitě ta cesta stála za to. Dokonce se mi daří zakoupit si na památku tričko v mé velikosti. Moje znaková francouzština se znatelně lepší. Nejsme si jistí, jestli lístky do muzea platí i na silnici na oppidum, ale zvednutá zápora a absence vrátného tento problém řeší za nás.



**ELMARA:** Vykopávky na Bibracte stále probíhají a na řadě míst tak vidíte od bagrů staženou povrchovou ornici. Obří haldy jsou na několika místech. Obrovské množství keramiky na těchto kopečích z hlíny je pro našince dosti šokující. Navíc výzkum zde probíhá od dob Napoleona III. a to už je tedy nějakých let.



**PILOT:** Překvapuje mě, že si na vykopávkách římské vily zpevňují svahy římskou keramikou a taškami. Sypou to do těch pletivových kostek jako výplň. Vytáhnou si z toho na památku hrdlo z amfory a koukám, jestli na navážce na cestě náhodou neleží zapomenutý římáněk. No, neležel.

**ELMARA:** Dáváme svačinu a řešíme, jak je možné, že tady se odkrývá celý kopec a na Závisti se akropole zaveze pískem. Kolik lidí se přijede každý rok na Bibracte podívat a to stojí doslova uprostřed ničeho. Dole pod Závistí je cedule PRAHA...Jestli je problém jenom v penězích, tak je to zoufalé. Pokud nejsme schopni investovat do poznání a výzkumu vlastní historie, budeme si ji asi muset znovu a



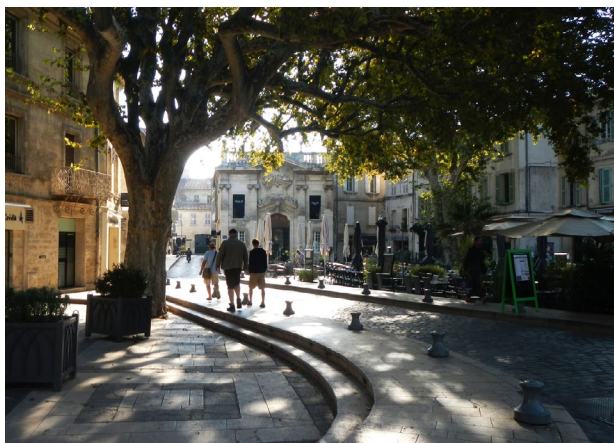




zнову opakovat. Navíc zpřístupněné muzeum a oppidum na hranici Prahy, co víc by si mohl někdo přát? Docela si umím představit, jak by to asi vypadalo, kdyby Závist stála u cedule PARIS...

Je pozdě odpoledne a je tak potřeba vyrazit. Čeká nás dlouhá cesta dolů na jih za domnělým sluníčkem a radovánkami francouzské riviéry.

Cesta na jih není ani z půlky tak zábavná, jak bychom čekali. A jedinou vtipnou historkou byl Pilotův záchvat močení v nekonečné koloně kdesi na půl cesty. Pozdě večer dorážíme do Avignonu, ubytujeme se v kempu u mostu a jdeme do města ulovit nějakou večeři. Po hodině bloumání končíme v jakési turistické restauraci. Jídlo nic moc, pivo s chutí moře.



**PILOT:** V totální zácpě v Lyonu se mi chce na záchod. Dálnice, tři pruhy beznadějně popojíždí krokem. Uváznul jsem v levém pruhu a nedokážu se dostat na pravou krajnici. Nejhorší chvílka na mě přichází na mostě přes Rhônu, sakra to snad ne. Ve chvílce beznaděje se auta rozjedou a hned za mostem je parkoviště, Bůh existuje! Jenom poznámka k chuti piva na avignonském náměstí, nebylo s příchutí moře, ale kočičí moči.



**ELMARA:** Pátek, prohlížíme si Avignon, město je to krásné, ale nejvíce mě zaujme černý jazzman na náměstí pod hradem. Nechám chvíli kluky bloumat městem samotný a prostě relaxuji. Chlapík opravdu umí, je neskutečné, že někdo takový

hraje na ulici. Po obědě jdeme sehnat něco pro naše drahé polovičky, a když Francie, tak od místního výrobce parfémů. Pilot se dožaduje dvou parfémů pro 40 a 20 letou přítelkyni. Mademoiselle je trochu v problémech a vysvětluje mu, že ve Francii se ženy voní tím, co se jim líbí bez ohledu na věk. Padne pár narážek na to, že je to po čichu potřeba rozlišit, ale jazyková bariera je silnější. Navíc je potřeba popojet do okolí Saint Tropez, kde jsme se rozhodli strávit poslední noc před návratem, a taky si trochu zahledat.

**PILOT:** Chudák slečna prodavačka, musela si připadat jako v pekle. Banda chlapů v zeleném a hnědém oblečení, neoholení, s pochybnými hygienickými návyky ze sebe potí věty “typičtě francouziše produkt” a podobné. Karel zbaběle kupuje mýdlo.

**ELMARA:** Přejezd je krátký, Avignon je od moře už jenom kousek. Azyl jsme našli kousek od města v jednom nekonečném mobilheimovém kempu.



Večer vyrážíme na místní pláže a závodíme na Eura. Mincí je poměrně dost, ale nominály nízké. Zlata a stříbra se jaksi nedostává. Hledání na pláži nám zpřijemňuje parta ožralých německých náctiletých jedinců. Za tři hodinky máme každý cca 10 – 15 mincí, jsou dvě ráno, a tak jdeme chrnět.



**PILOT:** Na to že je po sezóně, jsou kempy překvapivě plné. Všude je plno německých a holandských důchodců. Při

obhlídce pláže mě překvapí kolik sedmdesátiletých žen se opaluje nahoře bez. Potkáváme dva Slováky v důchodovém věku, kteří táhnou pískem třetího kolegu a hulákají: “to není z chlastu, to slnko ho dojebalo”. No, tady to teda žije.

Na nočním lovu sice nevyhrávám na počet mincí, ale závěrečná 2 eurovka u plážového baru rozhodla že mám nejvyšší součet. Trapných 3,70 Eur, jo a prstýnek z pouti.

**ELMARA:** Sobota, po snídani, z toho co dal místní supermarket, jedeme do Saint Tropez. Prolezeme přístav plný lodiček v ceně ročního rozpočtu českého krajského města a zakotvíme v kavárně, která nám přišla jako nejlepší. Je to taková rozlučka s Francií, jelikož za hodinku vyrazíme přes Itálii zpět domů. Cca 1400 km před námi je už docela slušná dávka.

P.S.: Cesta byla sice únavná ale jinak v klidu. Jediné vzrušení přinesla kontrola německé policie kdesi před českou čarou. Předjeli nejdříve mě, a pak si stopli Pilotovu oktávku. Prohlíželi papíry a také obsah kufru. Před tím, než začal šacuňk kufru se polda Pilota ptá, zda veze nějaký alkohol. Pilot automaticky “ne”. Po otevření kufru na něho vypadlo plato gambáčů, které ve Francii plně skvělého vína nikdo z nás nepil. Borci tak začali vyndávat z auta vše a z krytu detektoru se na ně vysypaly igelitové pytlíčky na

nálezy. Evidentně jim to udělalo radost, jelikož tyhle pytlíčky se používají i na něco jiného. Když ale zjistili, že jsme jenom detektoráři, začlo je zajímat jenom čím hledáme, a kde jsme byly. Evidentně taky borci od fochu.

**PILOT:** Ti pacholci německý, ti nás teda prošácli. Ve dvě ráno na dálnici, zima byla, já ještě v kraťasech, v pantoflích bez ponožek, na hlavě slamák. A pořád jestli máme drogy, nože, alkohol, cigarety. Věci z kufru ven, teď v autě po tom týdnu bordel, všude zbytky jídla, kelímky, no paráda. Karel vysypal z baťůžku E-Traca a takové ty různé krabičky a pytlíčky, celníci z toho měli oči navrch. Akorát nešáhli do tašky, kde jsem měl ten kus amfory, to bych se asi zapotil.

**ELMARA:** Pokud si uděláte čas a vyrazíte se podívat po galských památkách jako my, mohu jenom doporučit jet o měsíc dříve a zůstat v Burgundsku. Ta Francie je prostě moc velká a přejíždění bere moc času a je to škoda.

**PILOT:** První den Křéma říkal: Hlavně, ať celou dovolenou nestrávíme v autě. “To víš že né, Křémo, to bude v pohodě!” Za šest dní najeto 3350 km.

Ahoj a zase za rok.





TOMÁŠ PREJZA ZIPSY

# NOKTA FORS RELIC

MŮJ MALÝ TEST

Po testování detektoru Nokta Fors CoRe, jsem se pustil i do testování nového modelu Relic. Výrobce zůstal konstručně u starší verze. Pozměnil pouze barvy na boxu elektroniky, říkám si, když otevírám krabici s detektorem. Opravdu, konstrukce, box i sonda jsou stejné. Jak dávám detektor dohromady jsem zvědav, čím dál víc, co výrobci vymysleli. Po vdechnutí života do detektoru (stačily mi k tomu čtyři tužkové baterie), bylo na první pohled vidět, že se změnilo menu. Přibyly dva hledací režimy, jsou zde nové funkce: IRON VOLUME a TONE BREAK. Výrobce také myslel na milovníky drobných a nízkovodivostních cílů a přidal na pracovní frekvenci a to na 19 kHz. Sjíždím v menu směrem dolů na řádek Langue, jestli náhodou...”tak ne“, marně hledám češtinu. Možná příště. Je pravda, že u tohoto detektoru není čeština až tak nutná, protože menu je opravdu jednoduché a velice přehledné. No, na krátké seznámení docela dobrý, беру lopatu, vodotěsnou dohledávačku Nokta New a vyrazím hledat.

Z krámu koukám na les, kudy táhli Francouzi, taky je tam mraky čediče a není to daleko. Jedu tam. Lepší podmínky pro tuto mašinku asi nenajdu. Na místě ještě jednou projíždím menu a už si pohrávám s nastavením. Obrovskou výhodou je, že celé nastavení je hotové v pár krocích. K tomu se budu ještě vracet. Jak už jsem prozradil jsou tady oproti CoRe dva hledací režimy navíc. Je to DEP a SWT, ale popořadě. Moc dobře vím, že tato lokalita je prohledaná křížem krážem, a proto nastavuji hloubkový režim DEP. Nedělá mi problém najít místo bez kovových cílů pro odladění vlivů půdy. To je hodně důležité pro správnou funkci detektoru. Špatně odladený detektor nehledá. Já to dělám tak, že si najdu čisté místo, snížím senzitivitu na 40–50 a zmáčknou tlačítko Ground Balance. Ovladač groundu držím a pumpuju detektorem v sekundových intervalech směrem k zemi než detektor pípne. To je znamení,

že je odladěno. Většinou stačí třikrát pumpnout. Po odladění se posouvám zpět do řádku senzitivita a přidávám co, to jde. Dostávám se až na číslo 90. Jsou místa s vyšší mineralizací nebo s větším množstvím moderních odpadů, kde je potřeba pro stabilitu detektoru snížit toto nastavení citlivosti. Dělán to tak, že postupně ubírám, až detektor přestane vydávat rušivé zvuky. Mám odladěno, detektor nastavený v režimu DEP, senzitivitu mám na 85, ID Mask mám na 5. Zkousím první cíl, jen tak pohozenou minci. Přizvednutím sondy od mince zjišťuji, že tento režim bude opravdu hloubkový. Vydávám se hledat. Po ujití docela dost velké vzdálenosti bez pípnutí zpomaluji a přemýšlím, kde je chyba. Beru znovu minci a tentokrát ji zakopávám na lopatu. Bez problémů ji detektor vidí, ale je potřeba hodně zpomalit máchání ruky s detektorem. Hloubkový režim dobrý, ale je potřeba dát Relicu na prohledávání velkých hloubek více času. Zpomalil jsem a detektor začal pípat. Knoflíčky, hellyery i olovené kuličky se začaly hlásit z pěkných hloubek. Super, když budu mít místo, které je potřeba dohledat, tak si nastavím DEP a budu prohledávat menší úsek, ale do velkých hloubek. Největší díru, co jsem kopal, a že jsem se s tím trápil, byl modrej smaltovanéj hrnc v 70 centimetrech. Byl jsem docela nakrklej, protože takový díry normálně nekopu, ale byl jsem zvědav, co Relic umí. Jsou místa, kde se na DEP těším, ale na normální hledání na lokalitách, na kterých nevím, jestli něco je, tento režim

nedoporučuji. Na běžné hledání s velkým dosahem jsem používal i u Nokta CoRe nastavení DI2. Je to dvoutónový program už od výrobce nastavený na vyšší citlivost. Senzitivitu posouvám na 80, detektor malinko probzíkává, ostatní nastavení je stejné jako u DEP. S detektorem se dá chodit svižněji, pracuje velice rychle a bez problémů hlásí i drobné cíle. Knoflíky i krejčárky kopu bez problémů z dvaceti centimetrů. Toto nastavení mi sedí nejvíce a mám ho nejraději. Pro začátečníky nebo pro ty, co mají rádi při hledání klid, žádný hlasitý Threshold, je režim DI3, třítónový, klidný a stabilní. Tento režim používám na polích. Nehledá tak hluboko, ale na polích je důležitější separace. Další režim je COG. Možná dělám něco špatně nebo nemám úplně moc minerální půdu, ale přijde mi, že při použití tohoto programu, detektor hledá napůl. Používal jsem ho ze začátku, ale lepší výsledky na čedičích jsem měl, když jsem odladil zem a hned po pípnutí jsem tlačítkem mínus snížil ground třeba ze 78 na 68. Tady nechám prostor pro ostatní. Pokud má někdo jiné zkušenosti, budu rád, když se s námi podělí a posuneme hledání i na čedičích. Přeskakuji rovnou na GEN-ALL METAL v tomto nastavení nejde hledat na čedičích, píská úplně všechno! Detektor hledá rovněž v úctyhodných hloubkách podobně jako DEP. Je pouze jednotónový a neukazuje ani na displeji číselné ID, podle kterého se dá přibližně určit materiál detekovaného cíle. Perfektní na lokalitu, kde se předpokládá hluboké uložení cílů nebo depo-



LED dioda pro přisvícení ve tmě

ty. Je to stejné jako u DEP. S tímto nastavením se dá hledat pouze na malé ploše.

U dalšího nastavení detektoru v SWT, kde jsem hledal se základní sondou, mě mile překvapila separace. V setu s detektorem dostanete i separační 2D sondu 13 cm. Takže jsem počítal s tím, že režim bude stvořen pro tuto sondu. Chyba, dá se hledat i se základní sondou, je potřeba zpomalit, detektor krásně separuje a hlásí nízký tón u želez. Velice dobře se dá tento režim použít na polích, kde je hodně Fe cílů. S 13cm sondou je to brnkačka, detektor se díky malé sondě tváří jak perličko. Výrobce myslel i na to, že se budou na detektoru měnit velikosti sond a přizpůsobil k tomu i opačný konec, kde se dá posouvat umístění boxu elektroniky a tím udržovat

vyvážení detektoru. Pro všechny režimy platí, že správné odladění detektoru je začátek nastavení. Režim si zvolíte podle lokality a podle toho, co o lokalitě víte. Senzitivitu nastavovat pokud možno na max, tak aby detektor příliš neprozvukoval. ID Mask nastavuji na 5 až 10. Na displeji se ukazují ID čísla cílů, kromě režimu GEN. Čísla do 20 nekopu, jsou to malá železa, skoby, hřebý – hluboký tón. Cíle, u kterých skáče ID okolo 20–35 už kopu, rovněž hluboký tón. Víím, že to jsou železa, ale může to být podkova, ostruha, dýka nebo železná krabička plná zlata. Detektor totiž zahlásí krabičku, ne to co je v ní. Našel jsem grešli a hlásila se číslem 46, to už byl vysoký tón. Větší mince se hlásí 56–90, velké cíle se hlásí 80–90. Železa se hlásí hlubokým tónem (bručení),

barevné cíle se hlásí vysokým tónem (pískáním). Podkova se mi hlásila 56, ale dvojtónem, kde se mísí hluboký tón s vysokým. Potom je na vás, jestli budete kopat nebo ne. Já doporučuji kopat. Kopejte všechny tóny, které se Vám nezdaří, protože ty jasné tóny už někdo vykopal. Do přesného měření dosahů na určité cíle jsem se nepouštěl, protože na Lovecpokladu.cz se dělal test na polygonu (video volně ke shlédnutí). Za mě je Relic hodně povedený detektor, který dává majiteli volnost v nastavení podle toho, kde a co hledá.

Těším se na vypuštěné rybníky, kde prověřím separaci 13“ sondy při hledání stříbrných a zlatých šperků.



# S ARCHEOLOGY NA KALICHU

TOMÁŠ PREJZA ZIPSY



Psal se rok 1421, když se Jan Žižka z Trocnova usadil na čedičové kopci nedaleko Litoměřic.

Vystavěl zde opevněný hrad, který nazval Kalich. Tato vojenská pevnost se stala útočištěm před nepřáteli a nebyla nikdy dobyta. Husité zde vládli ještě po jeho smrti (1424). Poté se zde vystříдалo několik majitelů a hrad postupně chátral.

Nyní je z hradu pouze kopec, zůstaly viditelné valy a nepatrné části zdí. Archeolog Mgr. Milan Sýkora zde provádí už několik měsíců archeologický průzkum a záchranné práce, díky kterým, se v okolí bývalého hradu našly různé předměty datované do doby, kdy na hradě bylo ještě živo, např. hroty šípů z kuše, kousky kachlí se symbolem kalichu, podkovy, kované hřeby atd.

Byl jsem osloven kamarádem a dlouholetým pomocníkem místních archeologů Petrem Divišem "Koiko", jestli bych se této akce i se sdružením ARCHEO LP 2010 chtěl zúčastnit. Hned jsem kývl, a protože jsem věděl, že na tento termín už má naše sdružení záchrannou akci na jiné lokalitě, nabídl jsem místní sdružení Severan.

Samotná akce byla naplánovaná na jednu říjnovou sobotu. Počasí nám nepřálo, ale zúčastnili se všichni domluvení. Na akci se podílel i člověk, který přesně zaměřoval GPS nalezených cílů. Byli jsme rozděleni do několika čtverců okolo celého kopce, na kterém se hrad pyšnil. Šlo o to, aby se našlo co nejvíce cílů (artefaktů). Nalezené cíle si archeolog vyzvedával sám, hned po získání souřadnic. Protože se hledalo okolo středověkého hradu, chodilo se v ALL METALU, kdo zná, tak ví, že tento program hlásí úplně všechno, takže i malé hřebíčky, skobičky. Dá se snadno najít i rozbitý myslivecký posed nebo ztrouchnivělý krmelec. Práce hrozná, ale záslužná. Díky spolupráci s hledači ze Severanu se mohla udělat pořádná rojnice a najít tak většinu cílů z lesa. Našlo se kromě mraků želez a mysliveckých nábojnic také i pár věcí, které archeologa potěšily. Podkovy, šipky z kušovek, velké kované hřeby i pár střel z husitských píšťal. Tím práce na hradě zdaleka nekončí. Při návštěvě čedičového kopce vás žlutá značka přivede až k bývalému hradu, kde se můžete potkat s archeologem, který vám rád přiblíží život na Kalichu.

Tímto mu děkuji za důvěru a věřím, že naše pomoc byla přínosem pro něj i pro hrad.



### Mgr. Milan Sýkora

Detektorový průzkum na hradě Kalichu byl součástí širěji koncipovaného průzkumu sídla jedné z nejvýznamnějších postav českých dějin Jana Žižky. Dnes již víme, že jeho vojenská architektura byla na svoji dobu velmi přelomová, a že je vlastně předchůdcem pozdějších bastionových fortifikací. Zároveň si odnášíme poznatek, že hrad byl také osobním sídlem Žižky a jeho rodiny, náležitě vybaven obytnými prostory, nikoliv jen vojenskou pevností, jak se donedávna tvrdilo. V několika etapách proběhnuvší detektorový průzkum přinesl poznatky o intenzivním obléhání hradu během druhé křížové výpravy v září 1421, kterému jen před třemi měsíci založený hrad odolal. Z nálezů nás především překvapily kompozitní projektily složené z železného jádra a olověného obalu, jejichž vynálezci byli husité, nikoliv až Angličané za války růží, jak se dnes tvrdí.



*Tam půjdeme příště*

Pověst o Kalichu vypráví o velkém balvanu na vršku kopce, pod kterým je schovaný poklad. Jednou za čas přiletí čert, odvalí kámen a přepočítává mince. Překvapíte-li ho při této činnosti, poklad je Váš.

Háček je ale v tom, že čert uteče jen v případě, když vyběhnete od úpatí hory až k balvanu na jedno nadechnutí. S balvanem může hnout na Květnovou neděli i člověk bez hříchů a kněz v třebovském kostele musí tou dobou číst pašije.

Prý se to ještě nikomu nepovedlo...

Zipsy se na Kalich těšil od prvního dne, kdy se o akci dozvěděl. Nevím, zda byl větší adrenalin hledání na archeo lokalitě nebo noční přespání. Chtěla jsem se taky zúčastnit, ale deštivé počasí a spaní v takovém nečase pod širákem, není nic pro mě.

*Jitka Prejzová*



*Železo, železo, železo...*





# Detektory kovu

# **ZIPSY**



**NEJVĚTŠÍ VÝBĚR  
DETEKTORŮ KOVU  
NA SEVERU ČECH**

Prodej detektorů kovu  
Poradenství  
Lokátory inženýrských sítí

Tel.: +420 774 877 333  
[zipsy@zipsy.cz](mailto:zipsy@zipsy.cz)  
[detektory-kovu-zipsy.eu](http://detektory-kovu-zipsy.eu)

**ZIPSY**

Zipsy Metal Detector, Masarykova 109/186, 400 11 Ústí nad labem **METAL DETECTOR**

# NEJLEPŠÍ DOPLŇKOVÁ SONDA PRO MINELAB E-TRAC A SAFARI

PŘEHLED TOHO, CO SE DÁ NASADIT NA MULTIFREKVENČNÍ  
FBS DETEKTORY OD MINELABU

MAREK MLEJNSKÝ



Původně byl zamýšlený pouze test jedné jediné cívkou, a to nového Thundera od Nelu. Když už se ale začalo testovat, neubráníli jsme se dalšímu porovnávání. Soustředili jsme se na tři oblasti, malou cívkou do extrémně železem zamořených oblastí, střední, co by neefektivnější náhradu za standardní 2Děčko a velkou pro extrémní dohledávky. Z celé nabídky jsme vždy po otestování vybrali tři nejlepší, dle našeho mínění. Hodnocení je to do jisté míry subjektivní, ale pro všechny testy byl použit stejný detektor kovů Minelab E-Trac se stejným nastavením.

Snažili jsme se vzít v potaz nejenom výkon sond, ale také určitý styl hledání. Jsou hledači, kteří za den nachodí kilometry a jiní se zvládnou celý den pohybovat na prostoru 30x30 metrů. Každý z těchto stylů má něco do sebe. Použité sondy se od sebe ale mohou výrazně lišit.

### DROBNÉ CÍLE V ŽELEZEM ZAMOŘENÝCH MÍSTECH

Jako první cívkou bych určitě chtěl zmínit Minelab 800 o průměru 18 cm, kterou sám dlouhodobě používám a jsem s ní maximálně spokojený. Cívka má kruhový tvar, což přispívá ke zlepšenému dosahu i při relativně malé velikosti. Teoreticky by se to mělo projevit na separaci, ale jak u E-Traca tak u Safari se to nepodařilo empiricky prokázat. Vzdálenosti cílů od sebe byly extrémně malé a s cívkou se tak dá úspěšně vyseparovat lecos. Navíc sonda má velice slušnou hloubku. Dosah na 1 Kčs se pohybuje okolo 25 cm při nastavení citlivosti na 24, což je taková moje obvyklá hodnota. Zvládne i větší cíle jako RU přezku, kterou je schopna brát na hranici 45 cm. Nevýhodou cívkou je malé pokrytí, pokud tak patříte mezi ty, co nachodí hodně kilometrů, nebude to úplně ono, jelikož se musí více "rádkovat". Sondou bych tak jako nevhodnější separační možnost viděl pro hledače, kteří se dokáží celý den bavit na pár desítkách metrů čtverečních a vědí, proč to dělají.

Srovnatelné výsledky byly dosaženy také s cívkou Sharpshooter 24x14 cm od Nelu. Dosah na předměty o velikosti drobných stříbrných mincí byl v podstatě stejný jako u předešlé cívkou. Tedy používali jsme toleranci cca + - 1 cm. U cívkou oceňuji její robustnost stejně tak i kvalitu zpracování. I přes protáhlý tvar má také velice hezký dosah na středně velké cíle. Pokud se ale budeme bavit o celkovém dosahu, je kupodivu Minelab 800, u předmětů jako je přezka, lehce hlubší. Rozdíly jsou to ale minimální. Sonda díky délce 24 cm má již velice slušné pokrytí, a tak se dají snadněji dělat "metry". Sondou bych určitě doporučil hledačům, co se nevydrží flákat na jednom místě a chtějí něco nachodit. Nejvhodnější použití je samozřejmě v železem zamořených lokalitách.

Poslední cívkou, která nám vyšla jako jedna ze 3 nejlepších, je stále ještě relativně nová Detech WSS 25x12 cm. Detech není potřeba nijak obšírně představovat. Sondy SEF a Ultimate se prodávají celé roky jako nejčastější doplňkové cívkou vůbec. Řada WSS, určená pro co nejlepší separaci a také pro hledání přírodního zlata, je v našich podmínkách trochu opomíjená. WSS měla srovnatelné výsledky jak s Minelabem tak s Nelem. Z testů se navíc zdá, že má o chloupěk lepší hloubku na středně



*Minelab E-Trac a Safari*



*Minelab 800, 8" (20 cm)*

velké předměty než Nel. Stejně jako Sharpshooter i WSSka se svojí délkou 25 cm již slušně pokrývá plochu. Dají se tak nachodit metry. Z testů, které se dělaly speciálně na přírodní zlato, jsem navíc dostal velice dobré výsledky. Tam vyšla jako nejlepší varianta. Detektory řady FBS ale nejsou primárně určené pro hledání přírodního zlata. Přesto je řada hledačů, co se baví hledáním na plážích a pro ty by tato informace měla být cenná.

Všechny tři sondy navíc mají plus v možnosti vyššího nastavení citlivosti. V tomto směru je asi nejlepší Minelab 800, i když ten rozdíl je malý. My jsme všechny testy dělali v nastavení citlivosti na 20 a následně na 24.

Orientační dosah na 1 Kčs: Všechny tři cívky zvládnou tuto minci v rozmezí 25–28 cm v závislosti na poloze mince a typu půdy a to při nastavení citlivosti od hodnoty 22. Při použití těchto menších separačních cívek doporučuji vždy minimální nastavení diskriminace. Separací vlastnosti se navíc zlepšují nastavením multitonu v CO, odpovědi detektoru long a nastavením na rychlejší reakci detektoru.



*Minelab 11" (28 cm)*

### **NÁHRADA ZA STANDARDNÍ CÍVKU 11"**

Základní 11" cívka od Minelabu je skvělá a nemám k ní vlastně výhrady. Při srovnatelném rozměru cívky jsem neviděl, že by některá byla lepší. Je potřeba trochu přidat na průměru, když se chceme posunout dál. Při testování nám nejlépe vyšly cívky s kruhovým průměrem. Dvě nejlepší alternativy k základní 11" 2D jsou pravděpodobně Detech Ultimate a Nel Tornado. Obě cívky jsou díky své velikosti a váze stále velice dobře použitelné pro každodenní hledání, mají lehce větší pokrytí a zároveň také přidávají na dosahu. Přičemž platí pravidlo, že čím je předmět větší, tím je i rozdíl v dosahu vyšší.

Ultimate je už několik roků naprostá klasika a je to nejprodávanější typ doplňkové cívky na trhu. Detech se toutle konstrukcí, kombinující větší pokrytí a skvělou váhu, opravdu trefil do požadavků hledačů. Při testech s na plochu položenou korunou je Detech oproti klasické 11" 2D o 3 cm hlubší. Při extrémnějším nastavení se dá ještě něco přidat. V podstatě s cívkou Ultimate získáte až 10% nárůst hloubky a zároveň 20% nárůst pokrytí. Pokud bychom to převedli na tuny prohledané půdy navíc, byla by to za jediný den pořádná hromada. Cívka má navíc i poměrně slušné boční krytí, což pro hledače, kteří nachodí kilometry, je nezanedbatelným bonusem. Nejlepší použití bych viděl do míst maximálně středně zaneřádných železem, a také, díky hodně odlehčené konstrukci, na pole. Pokud víte, že budete převážně chodit les plný kamení, větví a špalků je lepší variantou robustnější Tornado.



*Detech Ultimate 13" (33 cm)*

Nel Tornado je taková Ultimatka od Nelu. Tento typ společnost považuje za nejlepší, který dělá. Všechny cívky jsou tak často porovnávány právě k výsledkům Tornado. Cívka je oproti minulým rokům lehce přepracovaná. Výraznější rozdíl, který bych mohl vypíchnout, jsme ale nenašli. Výsledky jsou ale velice podobné s Ultimatkou. Až tedy na váhu, která je o něco vyšší. To je dané robustnější konstrukcí cívky. Za zmínku stojí velice dobře

udělaný úchyt vodící tyče, který doslova zamezuje možnosti utržení oček pro uchycení. Robustnější konstrukce a o něco větší váha je výhodou v místech, kde občas s cívkou o něco třísknete. Cívku bych tak viděl vhodnou pro použití v lese. Jak Tornado tak Ultimate jsou ale sondy pro použití ve všech typech terénů a při výběru bych si tak zvolil podle toho, kde se pohybujete častěji.

## MAXIMALIZACE HLOUBKY

A teď něco pro nekonečné porovnávače maximálních dosahů. V testech jsem zvolil schválně cívky, které jsou podle našeho mínění ještě stále choditelné. To znamená, že se s nimi dá pracovat dlouho dobu, aniž byste se zhroutili někde v křoví. Samozřejmě se vyrábí ještě větší typy sond, ty jsou ale určené opravdu pro specifické použití.

Minelab sám vyrábí ve spolupráci s Coiltekem sondu Treasureseeker 15". Tato cívka je dost často opomíjena a je to dané především její větší cenou. Stejně jako je tomu u dalších velkých cívek u drobných cílů je nárůst hloubky poměrně malý, v mnoha případech také žádný. Všechny tři dnes popisované cívky, ale na citlivosti na drobné cíle neztrácí nic a přináší velice podstatný bonus na větší cíle, řekněme od velikosti německé ID známky. Coiltek je srovnatelný ve všech ohledech s tím nejlepším, co je na trhu. Jako největší bonus lze zmínit nejkřivější provoz, kdy při rozumném nastavení citlivosti je prozvuků opravdu minimum.

Nel Attack, je alespoň pro mě, takovou odlehčenou verzí Stormu téže firmy. Cívka neztrácí nic z dosahu na ty nejmenší předměty, a také si zachovává relativně slušné separační vlastnosti. Tady se tedy již projevuje poměrně značně, zda používáte E-Trac nebo Safari. E-Trac si, na rozdíl od Safari, dokáže při separaci s použitím takto velké cívky poradit o něco lépe. Dosah na větší cíle a také samozřejmě pokrytí se zlepšilo oproti základní cílce výrazně. Nel u Attacku vsadil na odlehčenou konstrukci, a tak bych její použití viděl spíše na volnějších plochách a pole. Ono při rozměru cívky 38 cm se to asi jinak nedá.

Trochu vousatý Detech SEF 38x30 cm je stále prostě výborná cívka a jak E-Tracu tak Safari svědčí po všech stránkách. Robustnější konstrukce SEF dovolí nějaký ten hrubší náraz navíc a je třeba říci, že cívka je mezi Minelabáky velice oblíbená. Při testech dokáže překvapit nárůstem hloubky až v desítkách centimetrů u opravdu velkých nebo kruhových předmětů. Od hledačů samotných je pak hodnocení této cívky jednoznačně pozitivní. Cívku bych i díky tvaru a robustnosti viděl jako nejvhodnější do lesnatých lokalit s menším množstvím železa v půdě.

## A TEĎ TEN NOVÝ THUNDER

Chtě nechtě se nemohu ubránit srovnání s právě popisovanou SEF 38x30. Dalo by se říci, že sondy mají velice podobné výsledky a obě míří v podstatě ke stejnému cíli. Na drobné cíle cívka nepřidala oproti základní 11" 2D v podstatě nic. Rozhodně ale neztrácí nic na citlivosti. V místech s opravdu velkým množstvím železa, se může již projevit o něco horší separace, to je ale



*Nel Tornado 13x12" (33x30 cm)*



*Coiltek Treasureseeker 15" (37 cm)*

vzhledem k velkému rozměru fyzikálně daná věc. V průběhu několika vycházek se podařilo najít i několik zajímavých předmětů včetně drobných stříbrných mincí. Především jsem ale tahal obrovské množství nejdrobnějších plíšků. Tudíž citlivost sondy i na ty nejdrobnější předměty se prokázala dostatečně. Dohledávat tyto cíle už s takovým koláčem, dokáže být hodně únavné a jednoznačně mohu doporučit si dohledávačku brát i na pole. V lese je to pak věc daná, co by nutnost, jelikož pokud něco leží schované mezi velkými kořeny, dostanete se do dosti neřešitelných situací.

Konstrukce cívky je robustní se snahou o odlehčení zejména ve středové partii, kde se obě Déčka vynutí překrývají. Je to zajímavé řešení, ale nejsem si jistý, zda to má v praxi nějaký hlubší efekt. Minimálně to ale vypadá zajímavě. Pozitivní je, že se do té mezery mezi déčky nic moc nedostává a sonda se díky této "díře" v pohybu nezasekává. Nejvhodnější použití takto velké cívky je v místech, kde je železného odpadu již relativně málo. I když protáhlý tvar cívky separaci zlepšuje, zázrak se neděje a separace je průměrná stejně jako je tomu třeba u SEF 38x30 cm. I když je tak Thunder modernější konstrukce, celkové hodnocení pro mě samotného vyznívá stejně jako SEF 38x30. Pokud tak již náhodou SEF 38x30 vlastníte, posun taďy pro vás žádný nenastává. V případě, že ale o hloubkové cívce uvažujete a prozatím žádnou nemáte, je Thunder opravdu velice zajímavou alternativou, právě k již delší dobu vyráběné SEF.

## PÁR SLOV ZÁVĚREM

U profesionálních detektorů, jako jsou multifrekvenční přístroje od Minelabu, které již v základu používají velice kvalitní hledací cívky, jsou nárůsty dosahu při použití doplňkových cívek menší, než když slušnou doplňkovou cívku použijete na nějaký průměrný digitální přístroj. Přesto nárůst hloubky o 10 % a více je v praxi významnější, než by se mohlo jenom z čísla zdát. Zvolit si tu správnou doplňkovou cívku je opravdu důležité, když se snažíte, aby vaše výsledky byly lepší.

Jsem fanda spíše menších cívek, které se u nás tolik neprodávají. Rozhodně je v našich končinách daleko větší obliba obřích koláčů. Je to možná dané i tím, že si hledači někde přečtou maximální dosahy těchto sond a každý chce kopat metrové díry. Realita je ale taková, že na droboučnou stříbrnou minci taková cívka nepřidá nic. A když máte na jedno mávnutí 6 až 10 zabručení železa, můžete si být jisti, že s velkým koláčem jste na takové lokalitě takřka zbyteční.



*Nel Thunder 14,5x10,5" (37x26 cm)*



# PRO-ALLOY

Gold Purity Tester



*Snadný způsob jak otestovat  
zlaté a platinové šperky*

*Určete ryznost prstenů, řetízků,  
hodinek a dalších...*



- Okamžité zjištění ryznosti
- Rychlé a přesné
- Nedestruktivní
- Ochranné pouzdro součástí
- Včetně baterie (1xAA)



We Change People's Fortunes

**MINELAB**  
www.minelab.com



# MIG-15

Po šedesáti letech

Jirka V A V Ř I N A





Když si na mapě republiky vyznačíte všechny body, kde došlo k nějaké letecké nehodě, tak jich nebude zrovna málo. Není to zase tak dlouho, co jsou motorová letadla lidem k dispozici. Historie se počítá od roku 1903, od vzletu prvního Wrightu. Předtím se balonově létalo od sedmnáctého století, a válečné využití, to bylo vždycky první. Jenom si představte, jak by asi mohlo dopadnout střetnutí u Hradce Králové v roce 1866, když by některý z vojevůdců využil pozorovací balóny. Ty byly mimochodem tou dobou k dispozici už pomalu sto let. Ale coby kdyby, to je vždycky velký námět na diskusi po až potom. Po boji je každý generálem.

K těm letadlům, která spadla na území republiky, je veřejnosti dostupné mnoho podkladů. Když si najedete na internet, najdete snadno celou řadu specializovaných webů a zájmových stránek, které se leteckým haváriím věnují. Nejucelenější přehled je asi na české wikipedii. Na detaily k jednotlivým haváriím je dobrá Letecká badatelna. A ještě je odkazově zajímavý web Vrtulníky. A potom další a další stránky, k tématu patří letecké základny, záznamy mají obce, vzpomínky publikovaly soukromé osoby a badatelé. Nejlepší jsou samozřejmě odborné práce, knihy. O spadlých letadlech se píše opravdu mnoho.

## Úvod

Letos brzo na jaře mě volá pán, jestli umím najít větší předmět v hloubce kolem pěti metrů. Tak lidi volají, mají před očima ten svůj nález, a chtějí to zkusit. To je takový normální standard, s tím se setkávají všichni kolegové, kteří se věnují detektorům kovů profesionálně. Obvykle jde o diskusi o ukrytém zlatě v domě, o pokladu na zahradě, a klasika je: "Vím, kde Němci utopili v bažině tank." Aby ho nikdo před tím nenašel, protože se chová jako nekonečně velká ocelová deska, musel by být opravdu hodně hluboko. Když tedy pomínu, že tank má zhruba dva a půl metru na výšku, a ta bažina by musela mít kolem osmi metrů na hloubku, aby v ní pěkně zmizel. V padesátých letech co bylo železné, sebral z vojenského vybavení kovošrot. Selským rozumem vzato, je z mé strany k těmhle historkám veliká skepse. Jenže pán volal tak nějak jinak. Prý na mě dostal v jedné historické instituci doporučení, že jim můžu pomoct, tomu jejich spolku. Tak to mě zaujalo. V první řadě jsem si zjistil, která dobrá duše mě takhle hezky doporučila. A potom jsme si povídali. Dozvěděl jsem se, že se jedná o trosky poválečné proudové stíhačky, Mig-15. Pán by si chtěl půjčit vybavení, že by si to našli. To jsem ho musel ubezpečit, že bez praxe by to sice najít mohli, ale spíš by se netrefili, a kopali by občas naprázdno. A vyšlo najevo, že oni to už před časem zkoušeli najít pomocí nějakých detektorů, které nemám na Detektor Centrále v nabídce. Dokonce se letadlo pokusili pomoci



Stopa průrazu v rostlém terénu pod orbou



Vytahování prvního kanonu



Letecký kanon 23 mm - torzo závěru

# LETECKÝ ŠKOLNÍ PLUK

září 1956.  
0324105-17

Výtisk číslo: 3

## ZÁPIS O VYŠETŘOVÁNÍ.

katastrofy letounu S-102, evid. čís. 141175  
Událost u 1. letky 2. leteckého školního pluku  
leteckého učiliště.

1956, září, 21., 08.30 osada Hájek u Olšan.

### I. Členové osádky.

číslo a jméno	Hodnost	Vykonávaná funkce	Přiznaná třída	Následky události pro členy osádky
1	2	3	4	5
Jaroslav ŠEFCÍK	desátník	pilotní žák	-	m r t e v

### II. Popis letecké události.

Desátník žák Šefčík plnil úkol podle OLF -III, čl. 2. cvič. 10. to je samostatný let v pracovním prostoru ve výšce 3000-5000 m s cviky: ostré osmičky s náklonem 60-70°, zvraty, bojové zptáčky, přemety, výkrut, strmé stoupání pod úhlem 45°, spirálu s náklonem 45°. Vzlet na toto cvičení byl proveden 8.34 hodin. Stav počasí: jasno, dohlednost do 1000 m 8-10 km nad 1000 m 30 km, vítr ve výšce 3000-5000 m, 270°, 13-30 km, přízemí klid, výška letu byla 4000 m. Při provádění přemetu podle výpovědi nadporučíka Saláka 16 minut po vzletu dostal se žák Šefčík s letounem v horní hranici přemetu ve výšce asi 4.000 m do spirály, kterou vybral asi ve výšce 3500 m. Na to ihned se začal otáčet znovu letoun kolem podélné osy ve střemhlavém letu a ve výšce asi 1000 m se znovu srovnal v otáčení, ale pokračoval dále ve střemhlavém letu až do země. Žák Šefčík podle pozorování srovnal letoun se spirálou přepádl však do druhé a teprve nízko nad zemí se katapultoval. Směr otáčení ve spirálách nebylo možno dost dobře určit. Žák byl ihned upozorněn jakmile letoun spadl do spirály a vydal pilotovi radiem tyto pokyny: "srovnej nohy, potlač." Protože letoun se otáčel dále vydal mu ihned další pokyn a sice: "odhoď kabinu, vystřel se". Tento rozkaz dostal pilot od ŽL po první asi ve výšce kolem 3000 m, a dostával jej až do dopadu letounu několikrát za sebou. Pilot tohoto rozkazu neuposlechl, až těsně nad zemí a dopadl asi 15 m od letounu i se sedačkou. Pilot zahynul a letoun byl zničen.

Popis havárie z vyšetřovacího spisu

bagru vykopat. Rozkopali v pásech plochu padesát na padesát metrů, někde až pět metrů hluboko, co bagr dosáhl. To už mě zaujalo. Tihle to myslí vážně! Tak jsem mu řekl, že ceník své práce mám na stránce, ať si to prostuduje, a ať se ozve, jestli si mě chtějí najmout. Uplynulo pár týdnů, a pán volá znovu, že by to se mnou zkusili, a že mi bude volat jiný pán, který zařizuje to kopání, že se mi ozve. Čas běžel, a druhý pán se mi ozval. A zjistili jsme, že se známe, že jsme spolu v devadesátých letech už na nějakých projektech dělali. Tak to bylo jednodušší, když je základem pro jednání nějaká společná práce a společná historie. O nějakém najímání přestala být řeč, tohle zcela změnilo situaci. Chtěl jsem se dojít napřed podívat na místo, abych si prošel pěšky lokalitu, terén, a zjistil, jak to bude těžké. Domluvili jsme se, že tam zajdeme, jenom jsem chtěl, aby napřed zjistili, jestli to místo není náhodou už oseté. A protože bylo už oseté řepkou, tak se nikam nešlo.

## Stať

Čas plynul, a nic se nedělo. Uprostřed prázdnin se pánové zase ozvali. Že je sklizeno, a že je domluveno s firmou, co na poli hospodaří, že máme čas do začátku září, pak to bude zase oseté. Máme tady takovou menší hledačskou partičku, DC Company, se kterou se snažíme dělat pro okolní obce, spolky a instituce dobrovolnické akce s detektory kovů. V ní jsme to už probrali předem, že to zkusíme společně, nechtěl jsem přátele o zážitek z hledání letadla ochudit. Teď šlo o čas, tak jsem s iniciátory pátrání, s Jardou, který letadlo chtěl najít, protože je společensky aktivním místním rodákem, a s Oldou, který letadlo chtěl najít, protože se vojenské technice bývalé Varšavské smlouvy dlouhodobě věnuje. Plus další podobně načlí maniaci do vojenských relikvů z té jejich party. Vyrazili jsme na obhlídku na místo. Bylo hezky, slunečno, a jeli jsme stylově gazíkem. Jak jsem později zjistil, v té Oldově partě se jezdí zcela běžně gazíkama a taky různými obrněnci tak nějak normálně. Zajímavé. Pole bylo obrovské. Tady někde to prý může být. Pánové byli mírně skeptičtí, ukázali mi místo, kde dělali celou řadu cvičných výkopů, s bagrem, do pěti metrů hloubky, a nebylo tam nic. Nechtěl jsem lítat po poli s detektorem jak pako sem a tam, ale nějak to chtělo, abych jim něco ukázal. Tak jsem vzal CTX 3030 a předvedl jim, jak chci sbírat povrchový rozprsk součástek. Ukázal jsem jim, jak pracuje magnetometr, a na gazíku jim předvedl, na jak daleko to zařízení cíl vidí. Žádné velké dojmy jsem zatím nezanechal.

A šli jsme se projít. Zcela je složilo, že detektor nebyl zapnutý ani tři minuty, a měli jsme první kousek pláště letadla a kousek profilu z potahu křídla. Oči se jim rozsvítily. Akorát, že ty střepy byly o dost dál od místa, než to letadlo mělo být. Prozradili mi, že



Jsme u motoru, těsně před zalitím vodou



Motor je už venku



Pomalou začínají emoce, že se to podařilo

### III. Údaje o osádce.

- 1/Jméno a příjmení - Jaroslav Šefčík
- 2/Rok narození - 1935
- 3/Hodnost - desátník
- 4/Straničká příslušnost - bez
- 5/Vykonávaná funkce - pilotní žák
- 6/Doba nástupu u leteckého učiliště - 1.1.1954
- 7/Všeobecné vzdělání - 4 tř. obecné školy, 4. tř. měšťanské školy
- 8/Vojenské vzdělání - od 1.1.1954 žák leteckého učiliště
- 9/Kdy a jaké typy letounu obsluhoval, jako dobu a v jaké funkci /pro technika/
- 10/Zda má valečné zkušenosti - nemá
- 11/Naléтанé hodiny od ukončení školy - u žáků škol uvádět samostatně létání podle typu letounu

Typy letounů	Od které doby létá na dotčeném typu letounu	Naléтанé hodiny podle typu letounů a počet přistání /zlonkem/					Kdy naposledy létal před leteckou událostí.	
		Celkem	podle přístrojů				na typu letounu na kterém došlo k letecké události	podle dotčeného cvičení
			v zatemněné kabině	v oblacích	s použitím přístrojového zařízení OSP Přistání	v noci		
G-105	3.1. 30.6. 1955	54/12.16	-	---	-	-	-	-
G-2	1.7. 12.11. 1955	51/12.37	-	---	-	-	-	-
SZO	1.1.35/6.20 21.9. 1956		-	----	-	-	19.9.56.	19.9.1956
Celkem		146/31.06	-	----	-	-	-	-

Výňatek z vyšetřovacího spisu, letecká praxe pilota

původní výkopy vykonali i na základě stanoviska psychotronika, kterého do hledání tehdy zapojili. Na to jsem jim řekl, že těm vnuknutím od božských bytostí a vyšším mocnostem a kouzelným hůlkám a virgulím nemůžu s detektorem a magnetometrem samozřejmě konkurovat. A že se pokusím zcela nudně s DC Company posbírat z povrchu střípky, vyneseme si v klidu do mapky síť, a tu samou síť si vytyčíme do čtverců nebo pruhů v terénu, a že na základě koncentrace nálezů se pokusíme zúžit místo pátrání, a potom to tam dohledat. Že na konci buď bude jedno místo, kde označíme tady to je, nebo nebude žádné takové místo, a budeme vědět, kde to není. A že bagr přijede až na tutovku. Že to nějak povrchně rychlošmrdlácky dělat nebudu. A jinak než takhle opatrně, abych si byl jistej, to neumím. A jinak že do toho nejdu. Trochu je to zpražilo, ale vybrali si mě, když už jinýho neměli. Tak na to sem zvyklej, že bejvám až ta poslední možnost v řadě.

Dostal jsem k dispozici vyšetřovací spis z roku 1956, a sepsané výpovědi svědků, a také jsem se dozvěděl, že existují pamětníci dopadu, kteří říkají: “Bylo to tady, a nebo támhle.” Bylo potřeba položit doplňující dotazy, třeba jestli si pamětníci pamatují, kudy přijela na pole vyprošťovací technika. Bylo zajímavé, že to už nevěděli. Ale já to potřeboval vědět, protože to pole bylo veliké. Svědci nabízeli vehementně svá tvrzení. Jenže to místo bylo třeba najít na metr přesně, pět metrů je docela hloubka na to, aby se po poli čtalo bagrem sem a tam. To by byl hodně drahý špás. Podle spisu bylo při dopadu a vyprošťování zničeno dvanáct metráků brambor, tak jsem zkoumal, na jaké ploše těch dvanáct metráků brambor mohlo růst. Vedle prý byla tehdy řepa, a tam jsem údaje o uplatněné škodě v zápisech nezjistil. Ujistil jsem se, že když se to najde, bude nějaké pokračování, tedy očištění, uložení, evidence, možná třeba i nějaká publikace. Tak jsem se dozvěděl, že společně s vojáky bude vzpomínková akce, a že je v plánu obnovit památníček na nehodu. Ještě jsem se dozvěděl, že Olda je v kontaktu s rodinou pilota, s majitelem pole ohledně povolení mu po něm chodit a hrabat se tam, a že Mirek bude mít připravený bagr a podvalník na jeho přepravu a nákladáky na odvoz dílů k vyčištění a zpracování nálezů. No, začalo to být opravdu zajímavé.

Pilot v letadle už být neměl, podle spisu ho našli ve vystřelovací sedačce snad patnáct metrů od letadla. Dostal jsem k dispozici i letecké snímky z roku 1954, tedy před nehodou, a z roku 1959, tedy po nehodě. Zajímavé bylo, že na nich nebyl moc velký rozdíl, jakoby tam k ničemu ani snad nedošlo, žádné terénní znaky. Navíc, pamětníci hovořili o stromech, které byly někde výš na mezi blízko dopadu letadla. Jenže ty stromy a roští, jsou tam teď, ale ne na snímcích dva roky před nehodou a ani tři roky po ní. Jenom ta mez byla trochu na starém leteckém snímkování



Výtoková část vykopaného motoru



Přední část turbíny



Motor z boku, stmívá se, čas letěl

4/Kdo a kdy kontroloval přípravu letounu k letu?

Kontrolu připravenosti letounu k letu provedl technik roje dne 21.9.1956.

VII.Závěry z události.

1/Příčiny letecké události.

Přímá příčina letecké události: hrubá chyba v technice pilotáže. Hlavní příčina letecké události: nedodržení předpisu let-III-17, čl.253. let-I-1, hl.16.čl.657. Neuposlechnutí rozkazu RL k provedení katapultáže.

Jiných příčin, které by napomáhaly k letecké události nebylo. Příčiny nevyužitých záchranných prostředků. Pozdní provedení katapultáže z letounu.

2/Vinníci: desátník žák Šefčík Jaroslav, hrubá technika pilotáže, neuposlechnutí rozkazu RL.

VIII.Opatření předejití leteckých událostí v budoucnosti

1/Opatření k odstranění všech zjištěných příčin letecké události:

Bude provedeno vyvezení všech učitelů létání na vývrtky a provedení namátková přezkoušení techniky pilotáže žáků.

2/Rozhodnutí nebo návrhy na potrestání vinníků z letecké události: vinníků letecké události mrtev.

funkce, hodnost a podpis vyšetřujícího

Velitel letectva

..... 2. října ..... 1956

*Generál Týkal*

Závěr nadřízených náčelníků

Pořízeno ve 3 výtiscích o 25 listech, odelsá-no:

Výtisk č.1-3 pro MNO-Vel.let.

Zpracoval: Vála

Napsala: Bohdanecká, ERS, poř. čís. 400

vidět. Tak jsem mohl brát vážně tu identifikaci místa od soudobých svědků jen s velkou rezervou.

Podle spisu se tenkrát cvičilo v trojčleném roji a cvičil se překrut. Pilotem byl desátník Jaroslav Šefčík. Mig-15 byla prvotřídní frontová stíhačka té doby. Ve světě proti sobě tehdy stojí západ, tedy NATO na jedné straně a Varšavská smlouva, tedy Rusko, tehdy alá Sovětský svaz, na druhé straně. V plném proudu je válka v Koreji a tam se naplno utkávají migy s americkými Sabre. Mig-15 byl těžce vyzbrojený, dva kanony 23mm a k nim 37mm kanon v čumáku letadla. Měl sestřelovat B-29 naložené atomovkama. Jak se nechá dohledat, Mig-15 charakterizovala jedna obtíž při pilotáži, padal zhusta v bojových zatáčkách nezkušeným pilotům do vývrtky. Pilot v takové situaci měl dát plný plyn a srovnat řízení a letadlo si už nějak poradilo. Přesně to se stalo nad Olšany v roce 1956. Poprvé Mig-15 spadnul do vývrtky v pěti a půl kilometrech. Pilot ho vyrovnal ve třech a půl kilometrech. Jenže hned spadl do vývrtky podruhé. Celou dobu ho pozorovali z věže čáslavského letiště. Vedoucí roje stihnul jenom třikrát krátce za sebou vydat povel, aby se pilot okamžitě vystřelil a letadlo bylo na zemi. V zápisech je, že přímé místo dopadu nebylo z věže vidět. Rychlost dopadu byla devět set kilometrů za hodinu. Poměrně fofr. Rychlejší dopad asi v republice nebude. Letoun se zřítil pod úhlem 85 stupňů. Odlomily se křídla. Na poli ležela podvozková noha. Letoun pod zemí v kráteru vybuchl a začal hořet. Tehdy se podařilo vojákům sebrat ulomená křídla a drobné díly, při pokusu o vytažení ze země utrhnout ocasní plochy. Zbytek letadla zůstal dole, protože se kráter zalil vodou. Jelikož jen v tom roce spadlo před tímhle letadlem dalších dvanáct Mig-15 a řada pilotů zahynula, vypadá to, že se to ani moc neřešilo a nevyšetřovalo. Je rok 1956, tak v komunisty ovládané zemi nejde napsat, že sovětský mig má závažnou vadu. Padá do vývrtky, kdy se mu zachce. Tenhle byl ale vyrobený v licenci v tehdejší Československu, má sériové číslo 141175, jako model S-102 a další stovky jich ještě v Aeru vyrobí. Byl to jeden ze dvou prvních S-102 předaný tehdejší armádě, ČSLA.

Pod zemí v kráteru zůstal pěkný kus trupu, možná všechny zbraně, celý motor, pancěře, pravděpodobně i vnitřek kabiny, tlakové systémy a asi i části podvozku a nosných částí letadla. Podle všeho pěkně hluboko. Na přelomu července a srpna jsme se pustili do hledání. Chodili jsme na pole někdy o víkend, někdy v týdně, podle toho, jak měl kdo čas. Napřed jsme si prošli celé pole, až k hraně v terénu. Zkoumali jsme, kam až je vidět ze staré věže na letišti. Šli jsme na to obráceně. Nevidím na věž letiště, tak jsem tady dobře, jsme si řekli. Prošli jsme tři zhruba dvoumetrové pásy po délce pole, od hrany – nevidím na letiště – až po místo, kde už se kdysi neúspěšně



Nakládání motoru, přeprava ke konzervaci



Čistění turbíny



Přebírání a identifikace částí vykopaných trosek

# LETECKÝ SKOLNÍ PLUK

0324/05-56

## H l á š e n í

velitele letky kapitána B e j s e k Josefa ve věci katastrofy letounu S-102 evid.čís.141175, pilotovaném žákem desátníkem Šefčík Jaroslavem.

Dne 20.9.1956 byl jsem rozkazem velitele pluku určen RL na den 21.9.1956. Létání mělo být prováděno od 06.30-12.30 hod. na letišti Čáslav. Měl se provádět výcvik se žáky podle OLP-3, čl. II. cvič. 2-12.

Dne 20.9.1956 byla provedena předběžná příprava od 10.45-15.00 hod, které se zúčastnil všechon létající sestav, který se měl zúčastnit 21.9.1956 létání. Předběžná příprava proběhla bez závad a všichni byli schopni provádět letecký výcvik.

Dne 21.9.1956 v 5.30hod. provedl jsem předletovou přípravu s učiteli létání do 05.45 hod. Od 05.30-06.25 hod. provedli předletovou přípravu učitelé se žáky. V 06.22 hod vydal jsem rozkaz k zalétnutí počasí nadporučík Raitroví a po zalétnutí jsem se rozhodl vyčkat ještě se začátkem létání, třebaže dohlednost ve všech prostorách byla 15 km, ale na okruhu se 4. zátáčky Bal dohlednost 5 km a dráha byla s výšky 500 m matně vidět. V 07.10 hod provedl nadporučík Raitr znovu zalétnutí počasí. Dohlednost byla z výše 1500 m 30 km po slunci a proti slunci 15.20 km, na okruhu 8 km a byla již jasně vidět dráha. Vydal jsem rozkaz k začátku létání v 07.30 hod.

Ze všech prostorů byla hlášena avie dohlednost 30-50 km, proti slunci 20-30 km. V 08.34 hod. odstartoval des. žák Šefčík Jaroslav na cvičení 2/10 do prostoru 3, ve směru 240° od základny. Při letu do prostoru jsem jej slyšel, jak navázal spojení se zaměřovačem. Při přiletu do prostoru hlásil "Piráť 1 zde 774 B, výška 4, vás vidím, dovolte zahájit úkol. Moje odpověď zněla "774 B zde PIRÁŤ 1, zahajte úkol". V 08.44 hod. hlásil znovu "PIRÁŤ 1, zde 774 B vás vidím dovolte pokračovat v úkolu". Další provádění úkolů jsem povolil. Nato asi za 3 minuty jsem zahlechl od pozorovatelů křik "V trojce vývrtka". Ihned jsem se tímto směrem díval a zároveň jsem hlásil radiem "srovnej nohy, potlač" a v tomto jsem letoun spatřil asi ve výšce 3500 m jak se zastavil v otáčení sklopen střemhlav k zemi. Ihned však nato se počal otáčet znovu a vydal jsem rozkaz radiem "odhoď kabinu, vystřel se" a v této době byla výška letounu asi 3000 m. Od této doby jsem vydával rozkaz k vystřelení až do doby, kdy letoun zmizel za horizontem a nato následoval výbuch. Vydal jsem rozkaz všem letounů k ukončení úkolů a vrácení se na základnu.

Vypovíející:

kapitán B e j s e k



kopalo. Sbírali jsme drobné kousky jakéhokoliv kovu. Nejcennější z pohledu vymezení prostoru dopadu bylo to, že jsme vyloučili celou řadu míst, o kterých se říkalo po pamětníku, že to tam může být. Na ty jsme se už nevraceli. Bylo to náročné, protože hledači chtějí přeci jen jít rovnou na komoru. Ale podařilo se udržet smečku za neustálého reptání pohromadě, a to přineslo na závěr úspěch. Ale rádi mě za to procházení míst, kde nic nebylo, neměli. Druhým výsledkem bylo, že jsme měli v mapě založené body se všemi nálezy. I když to bylo jen ze vzorku plochy, už to někam ukazovalo.

Domluvili jsme se s Jardou, a ten připravil vytyčovací kolíky takové pásy. Určili jsme, že prozkoumáme oblast o rozměru zhruba 32 na 38 metrů. Tu jsme rozdělili na půldruhého metru široké úseky a začínali jsme nahoře na svahu dolů k hraně pole u rokly a vraceli se zase nazpátek. Jeden hledač prošel a zpracoval za půlden jeden úsek. Šlo to pomalu, ale nasbírali jsme se Seppem a Barykem a Robátorem stovky úlomků. Na tuty z letadla. Sepp byl kdysi v učení na leteckého mechanika, než se dal k armádě. V Afghánistánu mu hodně blbě uštrělili kus nohy. Zkušenost mechanika se hodila. Pro nás jen dobře, že pomáhal s určováním. Nýtky, kousky hliníkového potahu, zlomky profilů, trubičky, svorky, ale i kryt nějaké páčky z kabiny. Sem tam byla na něčem i barva. Mapa se zaplňovala číslováním body. Zajímavé bylo, že jsme používali jenom Minelaby, CTX 3030, E-Trac ULTIMATE, X-Terra 705 NEL STORM. V jedné oblasti se detektory chovaly divně, signály byly zkreslené, muzikantsky řečeno, trochu distoršn. Můžu říct, že všichni si tam nasbírali jedinečné hledačské zkušenosti. Třeba, když jsme procházeli mapku a dívali se, jak orba unášela cíle, kam až odejdou větší, a jak a kde se naakumulují na svahu menší. Něco jiného je to číst a něco jiného zažít tu zkušenost.

Zůžil jsem hledací polygon na polovinu. To už jsme začínali mít ty hlavní pásy prochozené. Ale další neděli přšelo, a tak jsem místo hledání prošel celou mapku, a udělal si přehled podle velikosti nálezů, menší než centimetr čtvereční, a do druhé skupiny jsem dal ty větší. Ty malé se nerozprsknou zase tak daleko. Vyšel z toho nějaký obří kravinec se dvěma silnými koncentracemi nálezů, zhruba dvanáct na osm metrů. Právě tam dávaly detektory ty zkreslené signály. Plus dalších dvacet metrů z kravince vylejzal jakýsi jazyk, kde četnost nálezů se vzdáleností od epicentra klesala. V týdně volá Sepp, jestli nepůjdeme zase kus udělat, že pojedje okolo od doktora, ta prostřelená noha je čím dál horší, že ho chystají na další operaci. Píšu ostatním, že jdeme odpo na pole. Mimo Seppa nikdo nemůže, každéj má nějakou práci. Tak jsme šli ve dvou.

Vzal jsem zase po čase magnetometr, je to Fisher



Tlakové lahve, kus podvozku



Technický otvor z trupu



Část zbraňového systému, 23 mm kanony

# LETECKÝ SKOLNÍ PLUK

0324/05-16

## Z á p i s

sepsaný dne 21.9.1956 se s.nadporučíkem S a l á k Bedřichem, narozený 26.11.1931 ve Valchově, okres Boskovice, příslušníkem v.č.3999, bytem Čáslav, letiště.

Přítomní: generál-majoor Tykal Jaroslav  
podplukovník Grzner František  
tech.plukovník Zďárský Jiří  
podplukovník Musil  
major MUDr Černocho

Věc: katastrofa letounu S-102, dne 21.9.1956.

1/Popište co víte o katastrofě letounu S-102?

Byl jsem u radiovozu kde jsem pozoroval svého žáka, který se zařezoval do okruhu. Při pozorování svého žáka uviděl jsem letoun v prostoru jihozápadně letiště ve výšce asi 4000m jak prováděl přemet. V horní poloze, kdy letoun byl na zádech přepadl do spirály z které přešel do pravé vývrtky. Po několika otáčkách se letoun zastavil, pokračoval ve střemhlavém letu asi po dobu 2 vteřin a přešel do vývrtky vlevo. Otáčení letounu bylo rychlejší a pod strmějším úhlem. Ve výšce 900-1000 m se otáčení zastavilo a letoun pod úhlem asi 80° zmizel za horizontem.

2/Je Vaše odpověď správně zapsána a máte něco k podotknutí?

Odpověď je správně zapsána. Podotýkám, že rychlost letounu v otáčení se stále zrychlovala. Jakmile jsme pozorovali letoun ve vývrtce byl upozorněn RL, který ihned dával pokyny: srovnej nohy, potlač, odhoď kabínu, vystřel se. Letoun se nacházel v této době ve výšce asi 3000 m. Rozkaz k vystřelení byl opakován až do doby, kdy došlo ke katastrofě.

Zápis přečten, ohledán správným a podepsán.

Vyalýchaný:

*podporučík Laděk Bedřich*

FML-3, vzali jsme CTXka a X-Terru, a hlavně vodu, je docela pařák. Začal jsem kroužit na tom naposledy vytyčeném místě, v tom malém polygonu, a než Sepp dokouřil, tak se mi zdálo, že mám výraznou anomálii. Zkusili jsme magnetometrem vytyčovat v terénu hrany signálu. Vyznačovat si kolíky, kde dával magnetometr výrazně silnější odezvy. Jak jsme měli nějaké záchytné body, dělali jsme kalibraci pro zpřesnění. Vyšlo nám z toho takové vajíčko. Zkusili jsme ještě další detektory, co vidí, a ono se nakonec ukázalo, že se určitým postupem dokážeme s nimi dobrat zajímavých výsledků. Zkušenost první třídy. Vyznačili jsme tedy prostor zhruba dva na tři metry, jakousi šišku, a uvnitř ještě jednu menší. V prostředku jsme vykopali cca 70 cm hlubokou sondu. Nárůst signálu jako blázen. Máme to! Ohlásili jsme ostatním z DC Company a Oldovi a Jardovi, že jsme to našli. Jarda hned přijel. A ukazujeme mu jak a co, doplňujeme a zpřesňujeme vyznačení v terénu. To byla středa. Olda hned začíná organizovat vyzvednutí. To připadá v úvahu jedině hned v pondělí odpoledne, na jindy nemáme bagr, podvalník, nákladáky. Informujeme rodinu pilota, a také majitele pole a hospodáře. Pro mě to znamená, že čas na testování dalších detektorů jsem měl krátký, ale na druhou stranu, těžko kdy v životě najdu lepší testovací polygon, cíl v originál stavu, a ověření vykopáním, že. Existuje tedy metoda, jak s detektory CTX 3030, E-Trac, X-Terra 705 a Tejon rozpoznat takovéhle depotoidní anomálie, ale asi to je nepřenositelné, o tom se nedá nikdo přesvědčit. Tak si to musím nechat pro sebe, na webech by se do mě trefovali povrcháči jak o život. Michal, který je dalším z nadšenců do letadel, se jede podívat do muzea na motor z Mig-15, ať máme představu, co je co. Nevíme, jak moc bude letadlo zdeformované a rozprsknuté po tom vysokorychlostním nárazu. Každý poznatek se bude hodit.

## Závěr

Ověření bagrem proběhlo. Dole byl motor a díly trupu a tlakové lahve a spousta dalších předmětů, včetně těch třech kanonů. Gumy z kabiny, pneumatiky, ohořelé plasty přístrojů. Kabeláže, štítky, číslované díly, nosníky, byla toho nakonec spousta. Průnikový otvor byl pod orbou vidět, začal se rýsovat někde ve stovacetí centimetrech. Přijíždějí Sepp a Robátor, nechtějí si to nechat ujít. Plechy a větší útržky začaly vylézat cca ve dvou metrech padesáti. To byla také hloubka, o které hovořil spis, že se jim kráter zalil vodou a vyprošťování v roce 1956 zanechali. Nám se výkop začal zalívat okolo tří metrů taky. Uvažujeme o povolání spřátelených dobrovolných hasičů s čerpadlem. Vidíme v zemi u skrumáže troskek podivnou díru, průměr asi jako hrnec na brambory. Vypadá to jako trubka, ze které se valí voda. Proud veliký. Bagrem rozšiřujeme jámu, obcházíme



Brzdící štít



Turbína nese stopy po zadření motoru po dopadu



Prezentace nálezu ve skanzenu

Z á p i s

sepsaný dne 2.9.1956 v úřadovně MNV v Olšanech za přítomnosti  
taj. MNV pí. Růženy Malé a za voj. správu major Smolík Jan, ohledně škod  
na kultúře brambor a krmné řepy způsobené pádem letounu. Škoda tím-  
to způsobena byla prohlédnuta na místě a uznáno, že bude menší skli-  
zeň asi o 12q v důsledku jízdy těžkými auty při odvozu letounu.

Majitelka pozemku pí. Malá Růžena-Olšany čp. 23, nežádá žádnou peně-  
žitou náhradu za způsobenou škodu, ale klade požadavek na MNV aby  
její povinná dodávka brambor byla o toto množství snížena. MNV Ol-  
šany nemá proti tomuto námitky a s tímto souhlasí a toto dá na vě-  
domí okr. plmocníku, aby toto množství odepsal z dodávkového úkolu.

Přečteno a podepsáno:

V Olšanech dne 21.9.1956.

kulaté razítko:

Rada MNV Olšany, okres Čáslav

podpis nečitelný

major Jan Smolík vr.

Malá Růžena v.r.

Čáslav, 22.9.1956.

Za správnost opisu:

*major Růžena*

tak motor, předkopáváme se proti proudu, a zapláceme tu podzemní řeku jílem. Přestalo to. Vodu ze dna rozpracovaného výkopu lžice bagru vybere za chvilku. Prohlížíme si nahore vykopané kyslíkové lahve a zkoumáme závěr z triadvacítky. Začínáme se dostávat k motoru, tam kde byla nahore sonda, vykukuje přesně trubka pro přívod paliva. Supr. Už vidíme plášť, další armatury, díly z toho sověty načerno obšlehnuté Rolls-Royce. Nasáváme do nosů ten typickéj puch spáleného paliva. I po těch letech. Je to síla.

Letadlo se našlo. Hlásíme to na leteckou základnu, jak jsme slíbili. Padá tma. Povoláváme nákladák na odvoz motoru. Zahrabáváme jámu, aby se někdo zvědavěj přes noc omylem nezabil, měříme hloubku. Pět metrů a kousek. Co už, nějakěj centimetr sem tam, že jo. Emoce veliký. Jasně, není to švalbina, není to mesoun, není to B-17, není to amerikán. To jsme věděli předem. Ale skutečnej havarovanéj bojovej éroplán to je. Druhý den se sbírají hromady dílů, které jsou v hlině. Michal, Mírek a Olda je odvázejí do skanzenu na Březinku k dalšímu vyčištění a třídění. Olda komunikuje se základnou, prozkoumává se nález. Zarovnění pole do roviny, můžou to zase oset. A potom se další dny čistí, přebírá nahrubo, co bylo co, zařizuje se ohledání zbraní, aby byly opravdu znehodnocené.

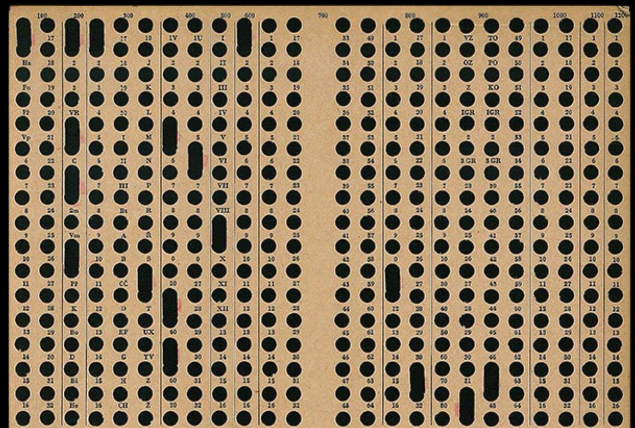
Na konci října, u příležitosti státního svátku, jsme dostali jako hledači pozvánku na leteckou základnu na slavnostní nástup. Součástí je odhalení památníku pilotům, kteří za dobu působení základny v Čáslavi zahynuli v letadlech. Desátník Šefčík je na něm také. Práce na nálezů pokračuje a snad se podaří k hledání letadla u Olšan něco obsáhlejšího příští rok i vydat.

Foto: autor, Olda, Jarda, Michal, Míra.

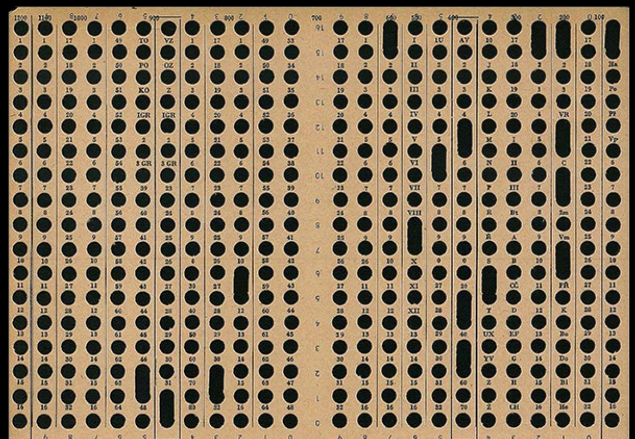
Za DC Company Mig-15 hledali: Sepp, Baryk, Robator a Litr.

#### Zdroje článku

Zdroje: Internet: Wikipedie – Letecké nehody vojenských strojů, Letecká badatelna, Mig-15 u Ždírcu nad Doubravou. Vyšetřovací spisy z nehody Mig-15 u Olšan. Pohovory s mechanikem letounu, s rodinou pilota, s pamětníky dopadu v okolních obcích. Knihy: Jan Dúbravčík: Osmadvacítká, Libor Režňák: Stříbrný tryskáč Mig-15.



Druh udl. 190 Katastrofa LU 2.15p	Úroveň 100 LU 2.15p	Funkce 300 pilot.žák	Jméno 300 František	Příjmení ŠEVČÍK	Evid. č. 900 Drak	Motor
Typ. let. 200 MIG-15	Hodnost 300 desátník	Práze: Kázač: 1.700	Dat. nar. 400 9.9.1935	Dat. udl. 400 21.9.1956	Poč. mal. h. od pos. GR	
Minulá předpoklady 600		Praxe: PŘ. sdán.	LU absol.	Prospech 600 Tov.	Poč. GR	
		Okol	Cvičení č.10, 2 úlohy OLP-III (zákl.přrvky vyšší pilotáže)		Zdravostn. char.	
					Shlední charakteristika Klídný, vyrovnaný, svobodný	
700	NPP-D	ZPP-D	NPP-N	ZPP-N	Příst.	Celkem
						Meteor. sít. 1200
Zakazování						1100



**Popis udlosti**

V horní poloze přemotu špatnou pilotáží žák přešel letoun do strmé spirály. Tuto žák ani ve 3.500 m srovnal a znovu přešel do otáčení ve střežlaven letu. Žl vydával po celou dobu pokyny k zastavení otáček. Letounem se asi od 2.500 m několikrát snažil opustit letoun, žák se katapultoval v malé výšce, která vzhledem k velké rychlosti neutažila pro otevření padáku. Letoun ve střežlaven letu při rychlosti 900 km/hod vrazil do země. Pilot dopadl 13 m od letounu.

Vinik: pilot - neuposlechnutí rozkazu ŽL k opuštění letounu.

Příčina hlavní	Příčina bezprostřední	Ostatní příčiny
Hrubá chyba v technice pilotáže, která způsobila při malé rychlosti v poloze na zádech přechod letounu do strmé spirály.		
Rozsah poškození	Návrhy divize armády	Závěr - opatření

Dobový štítek s daty o provozu letadla

# KDYŽ CHCETE SLYŠET VÍC NEŽ OSTATNÍ

„Stále se snažím jít za hranice  
toho co je dnes možné.“

JIŘÍ VAVŘINA, DC ČÁSLAV



## DETEKTOR CENTRÁLA

Prodej detektorů kovů, cívek a příslušenství.



J. Jungmanna 900/9  
286 01 Čáslav  
Tel.: 608 977 226  
[detektory-vychodni-cechy.cz](http://detektory-vychodni-cechy.cz)

# DOBÝVÁNÍ HRADU LANDŠTEJNA

MAREK MLEJNSKÝ  
JINDŘICH KREJČÍ



**ELMARA:** Na místě jsme se Strážcem a Zuklošem první. Díky tomu si zabíráme nejlepší postele v našem pronajatém apartmánu. Pak se jde do jediné vyhrazené místnosti pro kuřáky, bohužel je od 20 hodin zamluvená pro místní hráče karet, a tak nás vrchní upozorňuje, že během dvou hodin nás nemilosrdně vypakuje. Dáváme první Platany, nejsou špatné. Kuchyně je ale o poznání horší...

**PILOT:** Vyrazit v pátek odpoledne z místa mého bydliště 10 km nad Prahou do jižních Čech je super nápad. První hodinu cesty dávám slušný průměr 21 km/h. Po dvou hodinách cesty jsem dokázal objet Benešov. Zvedám průměr na 25 km/h. Ostatní už jsou v hospodě pod Landštejnem. Chce se mi čůrat a mám hrozný hlad. Elmara mi volá, kde se flákám. Reaguji agresivně a zpruzeně. Jsem ujištěn, že na mě čekají s jídlem. Konečně v půl deváté večer dorážím do hospody. S jídlem nikdo nečekal, všichni mají mastné huby. Sedíme v kuřáckém salonku, kde okamžitě dostávám záchvat kašle, je to taková malá plynová komora.

**ELMARA:** Navečer dorazí správce a probíráme historii hradu a také plán, jak budeme ráno postupovat. Kartáři dorazí v devět a donutí nás přestěhovat se do hlavního sálu, díky tomu je polovina party stále venku před vchodem. Platan je ale natolik vydatný, že okolo jedné hodiny ráno Strážce jezdí v dětském autíčku místní zahrady. To je jasné znamení, že je třeba jít spát.

**PILOT:** Debatu u stolu silně narušuje neustálé odbíhání kuřáků. Některé příběhy tak zůstávají nedokončeny a pointa nikde. Ještě že se napanákovalo, takhle jdeme v pohodě spát. Ranní debata kdo víc chrápal, mluvil ze spaní atd. se mě netýká, Radunka říká, že nechrápu.

**ELMARA:** Snad poprvé jsou na snídani všichni včas, a tak jsme v 9 hodin, jak bylo domluveno, na hradě. Správce s kastelánkou nám ukáží, kde máme začít. Rozeberme si pytlíky a jde se pít. S Pilotem si v první vlně zabíráme jeden tučný svázek a hezky se vzájemně rušíme. Navíc místem prochází dva hromosvody. Během první čtvrt hodiny ale Melda z druhé strany hlásí první fenik. Pilot se nade mnou na chvíli slituje a během dvou minut nacházím drobounkého Salzburka. Je to dobrý, za lůzry tady nebudeme.

**PILOT:** Z hospody do hradu je to 50 m do kopce, takže jedeme auty. Samozřejmě každý svým, přece se nebudeme sesedat, to dá rozum. Kastelánce se to nezdá, proč to jako děláme? "No, jsme přece líní, tlustí a bylo nám 40," snažíme se jí vysvětlit. Mám pocit, že nás nechápe.

Překopávám svázek u hradeb. Elmara přede mnou, Zukloš vlevo ode mě, dva hromosvody pod nohama, no, vůbec mi to tady nehraje. Svah je plný hradní suti, keramiky, kostí z kuchyně, různých střepů a hlavně stovek a stovek hřebíků. Je problém chytit barvu. Vypínám CTXko, abych si odkopal svah a v tom Elmara metr za mnou kopne malé ágčko, no to mi to zase jde.



*Videňské feniky*



*Wolf Dietrich von Raitenau 1587-1612, fenik*



*Ozdoba z prostor bývalé krejčovské dílny*



*Fragment střenky nože*



**ELMARA:** Postupně se přesunujeme okolo celého hradu a všude něco padne. Navíc, mimo Zukloše, tentokrát mají ágčko úplně všichni. V hradní sbírce bylo do teď sedm dobových mincí, večer jich bude o 12 kusů více. Na kopaných místech je vidět, že hrad byl celý doslova překopaný a přemístěný. Jinak si ani není možné vysvětlit chvíle, kdy z 20 cm kopete 1 Kēs po nějakém vojákovi nebo pionýrce a 10 cm od ní leží ve 3 cm vídeňský fenik ze 14. století.

**PILOT:** Snažím se udržet rovnováhu na svažitém terénu uvnitř hradu a zároveň u toho mávat detíkem. Pro desítky návštěvníků hradu sloužíme jako zajímavá atrakce a nadšeně si nás fotí. Snažím se udržet dekorum a opakovaně si upravuji padající kalhoty. Část návštěvníků je přesvědčena, že na hradě krademe, nenápadně si spolu šeptají a nevyhledávají oční kontakt. Jsou nervozní a neví, kam to mají jít ohlásit.

**ELMARA:** Zajímavé nálezy přijdou také na druhé straně hradu, kde se měly najít původní pozůstatky po požáru krejčovské dílny. Nacházíme minimálně tři věci, které pravděpodobně sloužily co by kovová ozdoba na oděv. Za sebe si ale nejvíce cením části kostěno-měděné střenky příboru s motivem hlavy asi panovníka. Tohle jsem ještě nenašel a není to tak dávno, co jsem podobnou věc obdivoval na výstavě v Jílovém o Karlu IV.

**PILOT:** Podle mě je největší majstrštik Lepidlářův vídeňský fenik, vymávaný na nádvoří románského paláce v davu šokovaných turistů.

**ELMARA:** Den utekl jako voda, a tak když se začalo šerit, ještě jsme sedli nad mapou a projeli jednotlivé zakreslené body k předmětům v pytlících. Ty by měly putovat do Českých Budějovic na konzervaci, a pak zpět na Landštejn do expozice.

**PILOT:** Sakra, takové rabování hradu není žádná procházka růžovým sadem. Přece jenom chodím nejraději písčná pole v Polabí. Tady pořád nějaký svah, samé kopání smetí, všude víčka od piva, kované hřebíky a nejhorší věc – stovky hliníkových střepin ze světlic. Bolí mě záda, koleno a od lopatky mám na malíčku puchýř. No, ale dvě ágčka jsem přeci jenom dal.

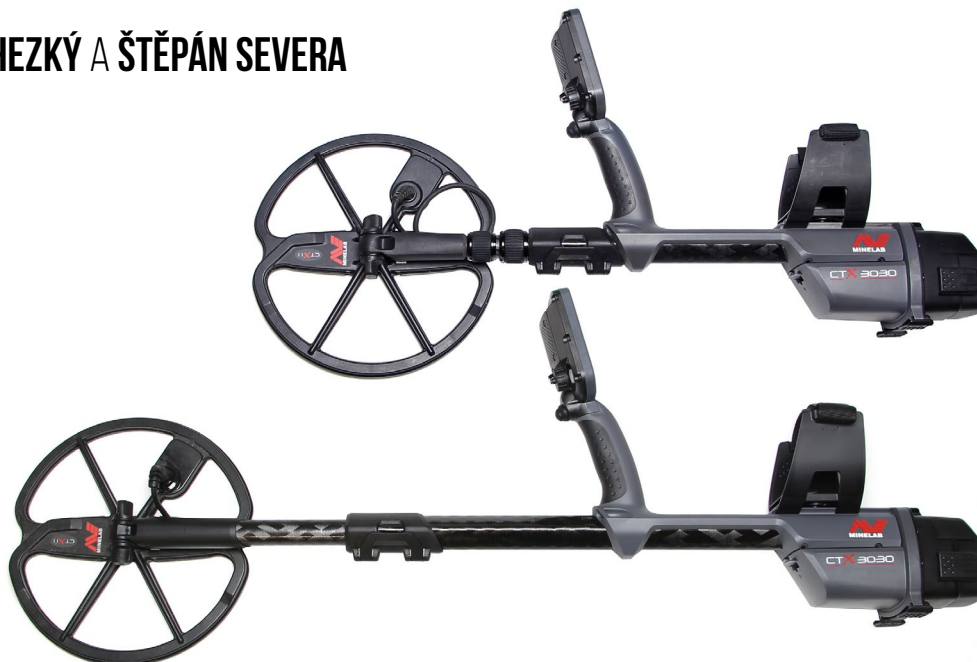
**ELMARA:** Co dodat, více takových akcí! Na Landštej se rozhodně ještě podíváme, snad jsme za všechny hledače nechali jenom ten nejlepší dojem. Tedy podle reakcí, jak paní kastelánky tak i pana správce, ano. Podobná akce ukazuje jak obrovsky prospěšná může spolupráce být.

Účastníci akce: Melda, Křemílek, Strážce, Zukloš, Pilotk, Lepidlář, Šimon, Libor a Elmara.



# CTX BONSAI

DANIEL HEZKÝ A ŠTĚPÁN SEVERA



## Skládací lopatku, náhradní boty a dohledávačku do kufru na motorce dostanete, ale detektor je většinou nad rámec

S parťákem Štěpánem často řešíme nějaké vychytávky na hledání, jako jak líp udělat sekeromotyku, jak ji upevnit, jak si nespítit v noci displejem do obličeje, jak nacpat baterii od GPX do batohu namísto popruhů a podobně.

Nejvíce jsme ale letos, hned po tématu o výběru lokality, řešili velikost detektoru ve složeném stavu. Vzhledem k tomu, že jsme oba pracující a z města, tak není moc času na hledání. Po práci někde, a ještě navíc pokusně, vyrazit, je většinou přes týden hroznej voprux a velké zdržení s autem v kolonách. Dost často se nám stává, že je buď po příjezdu na lokalitu tma anebo v horším případě oseto a hledání náhradního řešení skončilo už několikrát cestou domů s vypruzenou náladou.

Po nějaké době přišel nápad, že na motorce se přece dá dostat na lokalitu přes ty kolony daleko rychleji a pohodlně. Simson, babetta, skůtry a jiné nesmysly nepřipadají kvůli provozní rychlosti a chlapské váze 120 kg v úvahu. Prostě, ať si kdo chce co chce říká, každé pořádné chlap má pořádnou motorku. No, tak každé né, ale když ji má, tak ví, že nastává problém, “kam s ním?” Pomineme dvojsmysl a na mysl je detektor a to je problém. Kdo vlastní rychlejší výkonnou motorku, tak moc dobře ví, že batoh s přechuhující

tyčí je dost nepříjemná záležitost a moc palby s tím nedáte. Skládací lopatku, náhradní boty a dohledávačku do kufru na motorce dostanete, ale detektor je většinou nad rámec.

První radost byla z Golden Masku GM4 na nové teleskopické tyči, která se do motokufru dala nacpat. Pak přišel článek od kamaráda Vaška, který na nové tyče od Golden Masku napsal svého Fišu F75. Tenkrát někdo napsal, škoda že to nejde udělat s Minelabem CTX 3030. Samozřejmě, máme spoustu lokalit, kam je nejlepší vzít na hledání právě CTX, už kvůli bezkonkurenčnímu vyhodnocení ve dvou osách na grafu, při hledání konkrétních cílů či při velkém množství strusky a koksů, ze kterých si oproti jiným CTX nic nedělá. Kdo se s CTX sžil, tak zajisté ví, o čem je řeč. Tím přišla na řadu výzva, jak CTX předělat a upravit do přepravní velikosti “bonsai”.

Dlouho jsme koukali, jak detektor upravit. Technologie konstrukce FBS Minelabu je dost zvláštní a není v žádném případě shodná s jinými běžnými detektory na trhu. Věděli jsme, že se pokusíme využít skládací tyč od Golden Masku, ale tím to zdaleka nekončí. Hlavně ani nezačíná. Rukojeť s displejem, elektronickou částí a baterií na CTX je vyrobená, respektive uzpůsobená pro hranatou originální horní

tyč, kterou je navíc vedený kabel od sondy. Tyč od GM je oproti tomu kulatá. První nápady se nedaly realizovat, protože vedení kabelu venkem, následné provrtání horního dílu a napojení do elektroniky, prostor nedovoloval. A navíc gumové výplně mezi kulatou GM tyčí a hranatým prostorem nějak nešly dobře vymezit. No, prostě hrůza, zase jsme na začátku, musíme na to jinak.

Při jednom takovém posedávání a vymejšlení si parták Štěpán všimnul, že nejsilnější tyč na teleskopu GM pasuje do horní tyče od CTX. Tím jsme poskočili opravdu hodně dopředu a zábava mohla pokračovat. Zásah už bohužel znamenal pilu a zkrácení horní CTX tyče na minimum jen tak, aby vykukovala z rukojeti. To byl opravdu velký úspěch a viditelně menší tyče při složení. Jenže pořád jsme neměli vyřešený ten zatracený kabel. Pár dní jsme oprašovali nápad s kabelem venku, když jednou při pohledu na prodejně na Minelab E-Trac, mě trklo vzít šupleru a změřit průměr spodní tyče a poměřit to s tyčema na teleskopu GM. Popravdě se nám v tu chvíli chtělo tancovat! No, a po dvou dnech pasování zámků a okrajování dolní zesílené části se dostavil defacto finální výsledek. Pak už jen rozložit do kufru na motorce a hurá! Na fotkách posuďte sami, že ten rozdíl ve velikosti je obrovský.

Na závěr musím upozornit, vzhledem k ceně detektoru a případné záruce, že jsem jeden ze servisních techniků s certifikátem od firmy Minelab. Proto také vím, co kde a jak na detektoru je a kam se nesmí šáhnout a podobně. Předělání horního dílu je díky řezu nevratné, musel by se při vracení do původního stavu dokoupit! Pokud by měl někdo o tuto úpravu zájem ozvěte se, rád poradím.

Tolik Dan Habán

### A co dodává parták Štěpán:

Vzpomínám na první hledání a výlety s detektorem, když jsem začínal. Většinou jsem u detíku rozdělal tyče, naházel s lopatkou do batohu a jelo se. Ne vždy šlo dojet až na místo autem, vzít klacek (detík) do ruky a jít na to. Byla to také hledání, na která se jelo na kole nebo na motorce, pracovní cesty po ČR nebo cesty na dovolenou apod.

Za tu dobu, co se ze mne stal hledač, jsem vystřídal několik detektorů, většinou ten lepší, byl zároveň o něco větší a taky méně skladnější.

Asi nejméně to platí pro CTX 3030. Mám ho už několik let a jediný, co mně na něm vadí je, že i po rozložení jsou to dost velké díly a do něčeho se nevejdou (když pomínu zavazadlo rozměrů hokejové tašky).

Při pokusech o umístění CTX na mašinu (a že není úplně malá) jsme došli k závěru, že se pokusíme o nemožné, CTX ZMENŠIT. Protože batoh převyšující hlavu jezdce nebo tyč přivázaná na rámu u zadního kola není ta pravá pohoda, poslední jízda v této přepravní variantě málem skončila ztracením tyče, nebo...to nechci ani domejšlet.

Nápady na zmenšení jsme měli již delší dobu, a jak píše Dan, byla to výzva a nakonec se to povedlo.

## Jak tedy na to?

### 1. Demontáž horní tyče CTX

Nejdříve odmontujeme vše, co jde bez náradí tak, aby zbyl jen plastový korpus, ze kterého ve předu kouká tyč se zámkem. Z pravé strany toho plastu povolíme šrouby, plasty pootevřeme a vyjmeme tyč.

### 2. Zkrácení horní tyče CTX

Tyč zakrátíme tak, aby zámek tyče byl těsně u plastu. Tyč uřízneme ze zadní strany. Na řezání je lepší uhlová bruska, pilka dost třepí vlákna. Také je potřeba na tyči vyříznout okénko, jinak by nešly plasty dotáhnout na tyč.

### 3. Montáž horní tyče CTX

Tyč vložíme zpátky, vrátíme šrouby a utáhneme. Pozor na kabel, který vede vnitřkem plastu.

### 4. Zkrácení tyče E-Trac

Na tyči uřízneme tu kostku na konci a na druhém, kde drží cívka, ořežem opatrně nožem plast, co v něm drží tyč, asi o 4,5 cm. Není to nutné, ale tyče jdou potom víc zastrčit a každé kousek dobřej.

### 5. Teleskopická tyč GM – úprava

Odmontujeme držadlo a loketku. Vyjmeme první a druhou tyč a nahradíme je upravenou tyčí z E-Traca. Ta tam pasuje, takže jde protáhnout kabel vnitřkem. Tyč na GM zase pasuje do té horní hranaté CTX, a votom to celý je.

### 6. Dokončení

Protáhneme kabel cívky tyčema, nasadíme do detektoru, zapojíme jednotku, cívku atd. Kabel chodí vnitřkem tyčí v pohodě, jenom je potřeba pamatovat, že při úplném zatažení tyčí je trochu delší a nechat ho kousek koukat.



Uložení CTX 3030 v rozloženém stavu do motokufru

# DETEKTORY HABÁNOV

VÁŠ KLÍČ KE SPRÁVNÉMU ŘEŠENÍ



KAMENNÁ PRODEJNA  
V PRAZE VRŠOVICÍCH  
SPECIALISTA NA PI  
A HLOUBKOVÉ DETEKTORY

# CTX 3030

*Budoucnost objevování*



Jedinečný voděodolný detektor POKLADŮ  
CTX 3030 vhodný do každého terénu.

Pro více informací volejte na číslo **731 102 713** nebo navštivte [www.lovecpokladu.cz](http://www.lovecpokladu.cz).  
Zašlete e-mail na [minelab@minelab.ie](mailto:minelab@minelab.ie) a vyžádejte si ZDARMA brožuru o detektoru CTX 3030.

FBS 2 Smartfind 2 **GPSi** **Wi-Stream**

*Nejlepší technologie pro detekci kovů na světě*

**M**  
**MINELAB**  
[www.minelab.com](http://www.minelab.com)

# Autorizovaní dealeři společnosti Minelab v ČR a SR

Česko

## Lovecpokladu.cz

Marek Mlejnský  
Masarykovo nám. 18  
254 01 Jílové u Prahy

+420 605 748 944  
info@lovecpokladu.cz  
[lovecpokladu.cz](http://lovecpokladu.cz)

## Habánov

Štěpánka Hezká  
Baškirská 1407/7  
101 00 Praha 10

+420 775 057210  
detektory@habanov.cz  
[detektory.habanov.cz](http://detektory.habanov.cz)

## Český Rudolec

Libor Musil  
Český Rudolec 84  
37 883 Český Rudolec

+420 724 577 225  
libmus1@seznam.cz  
[detektory-kovu-jizni-cechy.cz](http://detektory-kovu-jizni-cechy.cz)

## Detektory Zipsy

Tomáš Prejza  
Marvanova 2771/12  
400 01 Ústí nad Labem

+420 774 877 757  
zipsy@zipsy.cz  
[detektory-kovu-zipsy.eu](http://detektory-kovu-zipsy.eu)

## Moravia Detect

Mgr. Oldřich Habrovanský  
U Korečnice 1770 areál Zemaspol  
688 01 Uherský Brod

+420 774 980 808  
moraviadetect@seznam.cz  
[moraviadetect.cz](http://moraviadetect.cz)

## Detektory východní čechy

Bc. Jiří Vavřina  
J. Jungmanna 900/9  
286 01 Čáslav

+420 608977226  
litrfree@seznam.cz  
[detektory-vychodni-cechy.cz](http://detektory-vychodni-cechy.cz)

## Detektory Pilot

Jindřich Krejčí  
Lánská 167  
250 65 Líbeznice

+420 774 823 712  
prodej@detektorypilot.cz  
[detektorypilot.cz](http://detektorypilot.cz)

## Detektor centrum

Pavel Diviš  
Pavelkova 3390  
143 00 Praha 4

+420 777 338 358  
detektory@detektory.cz  
[detektory.cz](http://detektory.cz)

## Detect Prostějov

Pavel Beregsazi  
Fanderlíkova 381/10  
796 01 Prostějov

+420 739 628 779  
Beregsazi.P@seznam.cz  
[moraviadetect.cz](http://moraviadetect.cz)

## Army shop Letovice

Jiří Vondal  
Masarykovo nám.18  
679 61 Letovice

+420 731 575 988  
vondal@military-airsoft.cz  
[military-airsoft.cz](http://military-airsoft.cz)

## DC Hradecko a Podorlicko

Jakub Ižol  
Blešno 19  
503 46 Blešno

+420 732 241 665  
hradecko@detektory-vychodni-cechy.cz  
[detektory-vychodni-cechy.cz](http://detektory-vychodni-cechy.cz)

Slovensko

## Detektory-kovov.sk

František Morovič  
Námestie Slobody 580/7  
925 22 Veľké Úľany  
Slovenská republika

+421 948 443 777  
info@detektory-kovov.sk  
[detektory-kovov.sk](http://detektory-kovov.sk)

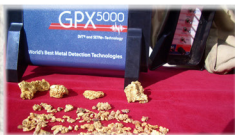
## Detektorshop.sk

Richard Čillík  
Staré Hory 106  
976 02 Staré Hory  
Slovenská republika

+421 948 608 417  
detektorriso@gmail.com  
[detektorshop.sk](http://detektorshop.sk)



World's Best Metal Detection Technologies





# DETEKTORY KOVŮ A KAPALIN

## VÍCE NEŽ 10 LET ZKUŠENOSTÍ SPECIALIZOVANÝ WEB NA LOKÁTORY INŽENÝRSKÝCH SÍTÍ, ÚNIKY KAPALIN A HOBBY DETEKTORY



### Průmyslové detektory a lokátory inženýrských

**sítí** Naše společnost je distributorem značek C.Scope, Fuji-Tecom, Technoac, Ebinger a Nokta pro Českou a Slovenskou republiku. Zajišťujeme poradenství, školení, servis a prodej.



### Bezpečnostní detektory a průchozí brány

Zajišťujeme prodej, montáž a servis značek Nokta, Ebinger a C.Scope. Naše společnost je zároveň distributorem těchto značek pro Českou a Slovenskou republiku.



### Hobby detektory kovů

Provozujeme nejrozsáhlejší web o hledání s hobby detektory kovů Lovecpokladu.cz. Jsme hrdí na naši síť profesionálních dealerů, kteří mají bez výjimky mnohaletou praxi v oboru. Zároveň jsme distributorem značek Minelab, Tesoro, Nokta, C.Scope, Golden Mask, Bounty Hunter, Mars, Nel, Detech, Nexus, Ebinger a Viking pro Českou a Slovenskou republiku.



### Nabízíme spolupráci při prodeji

Hledáme společnosti s praxí v oboru pro spolupráci při prodeji lokátorů inženýrských sítí a detektorů uniku kapalin. Kontaktovat nás můžete na [info@detektory-mlejnsky.cz](mailto:info@detektory-mlejnsky.cz), nebo na stránkách [detektory-mlejnsky.cz](http://detektory-mlejnsky.cz)

[detektory-mlejnsky.cz](http://detektory-mlejnsky.cz)



LOVECPOKLADU.CZ™

Eshop  
Půjčovna  
Nálezy  
Mince  
Fórum  
Videa



# JEDINEČNÝ OBCHOD S DETEKTORY KOVŮ



## Největší výběr detektorů kovů v ČR a SR

Lovecpokladu.cz je distributorem značek Minelab, Tesoro, C.Scope, Bounty Hunter SE, Nokta, Golden Mask, Nexus, Detech, Mars, Nel a Viking pro Českou a Slovenskou republiku.



## Vlastní servisní středisko

U značek, které zastupujeme, zajišťujeme veškerý záruční i pozáruční servis. Pro společnost Minelab zajišťujeme servis pro všechny detektory kovů v rámci celé EU.



## Profesionální tým

Lovecpokladu.cz má pobočky po celé České a Slovenské republice. Naši prodejci jsou především zkušení hledači a tak se vždy můžete spolehnout na jejich maximálně odbornou pomoc.



## Lokátory IS sítí a detektory úniku kapalin

Naše společnost je distributorem průmyslových detektorů značek C.Scope, Fisher a FujiTecom. Zároveň s prodejem zajišťujeme také servis a odborná školení personálu.



## Bezpečnostní detektory

Jsme distributorem bezpečnostních průchozích bran Ebinger a ručních detektorů Nokta, C.Scope a Ebinger. Nabízíme prodej, montáž a poradenství.



LOVECPOKLADU.CZ

Marek Mlejnský  
Masarykovo nám. 18  
254 01 Jílové u Prahy

lovecpokladu.cz  
detektory-mlejnsky.cz

info@lovecpokladu.cz  
info@detektory-mlejnsky.cz

+420 731 102 713  
+420 605 748 944  
+420 604 490 003