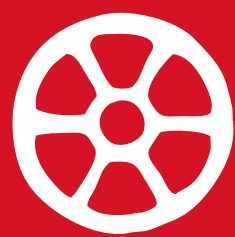


1/2015

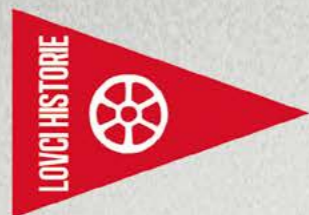
čtvrtletník pro přátele archeologie a hledání s detektory kovů



LOVCI HISTORIE



MOJE EXPEDICE



EDITORIAL



Milý čtenáři,

dostává se Vám do rukou první číslo časopisu *Lovci historie*, který volně navazuje na stejnojmennou sekci na portálu *Lovecpokladu.cz*. *Lovci historie* budou vycházet každé tři měsíce a budou Vám přinášet novinky jak ze světa hledačů s detektory kovů, tak z archeologie.

Naším hlavním cílem je popularizace spolupráce amatérských hledačů a profesionálních archeologů. Budeme se Vám ale také snažit zprostředkovat technologické novinky či pohled do zákulisí jednotlivých výrobců detektorů kovů. Již v příštím čísle se tak budete moci těšit na rozhovor s hlavním inženýrem společnosti Minelab, anebo také na pohled do zákulisí vývoje nového detektoru GM5.

Celý časopis připravuje parta lidí, která se dala dohromady na *Lovecpokladu.cz*. S novinářskou prací tak vlastně nemá nikdo z nich zkušenosti, snad jen s výjimkou Jiřího Vavříny, který pracoval jistou dobu jako válečný zpravodaj na Balkáně. Přesto doufáme, že spíše než vybroušený styl oceníte obsah, který by měl být pro každého hledače vždy přínosem. Časopis je zdarma a volně ke stažení a jeho další šíření není ničím omezeno. Pouze všechny publikované texty a fotografie podléhají Autorskému zákonu a nemohou být samostatně vyjímány nebo jakýmkoli jiným způsobem používány.

Za celou redakci LH Marek Mlejnský.

LOVCI HISTORIE

OBSAH

4
8
10
19
21
25
28
32
37

LOVCI HISTORIE NA LOVECPOKLADU.CZ

NĚKOLIK Z MNOHA KRÁSNÝCH NÁLEZŮ, KTERÉ SE OBJEVILI V KATALOGU ARTEFAKTŮ OD 1.1.2014 DO 30.3.2014

- | | |
|---|--|
| 1 Srpy Knovízská kultura
Odevzdala <i>kikina-k9</i> do Regionálního muzea v Teplicích | 3 Taranisovo kolo
Odevzdal <i>MaLee</i> do Muzea a galerie Orlických hor Rychnov nad Kněžnou |
| 2 Náramek
Odevzdal <i>kremilek3</i> do Regionálního muzea v Teplicích | 4 Římánek (Flavius Valentinianus II (375–392)) |

LOVCI HISTORIE



POCHLUB SE ZÁŽITKEM ZE SVÉ DOVOLENÉ, NEBO VÝLETU.

Pošli fotku ze zajímavé archeologické lokality nebo historického místa, na kterém bude dobře viditelná expediční vlajka magazínu *Lovci Historie*. Nejzajímavější fotografie bude otištěna v následujícím čísle. Ostatní budou zveřejňovány na webu *lovcihistorie.cz* a portálu *lovecpokladu.cz*

Expediční vlajku obdržíte zdarma (pouze za cenu poštovného). Objednávejte na klub@lovecpokladu.cz



1



2



3

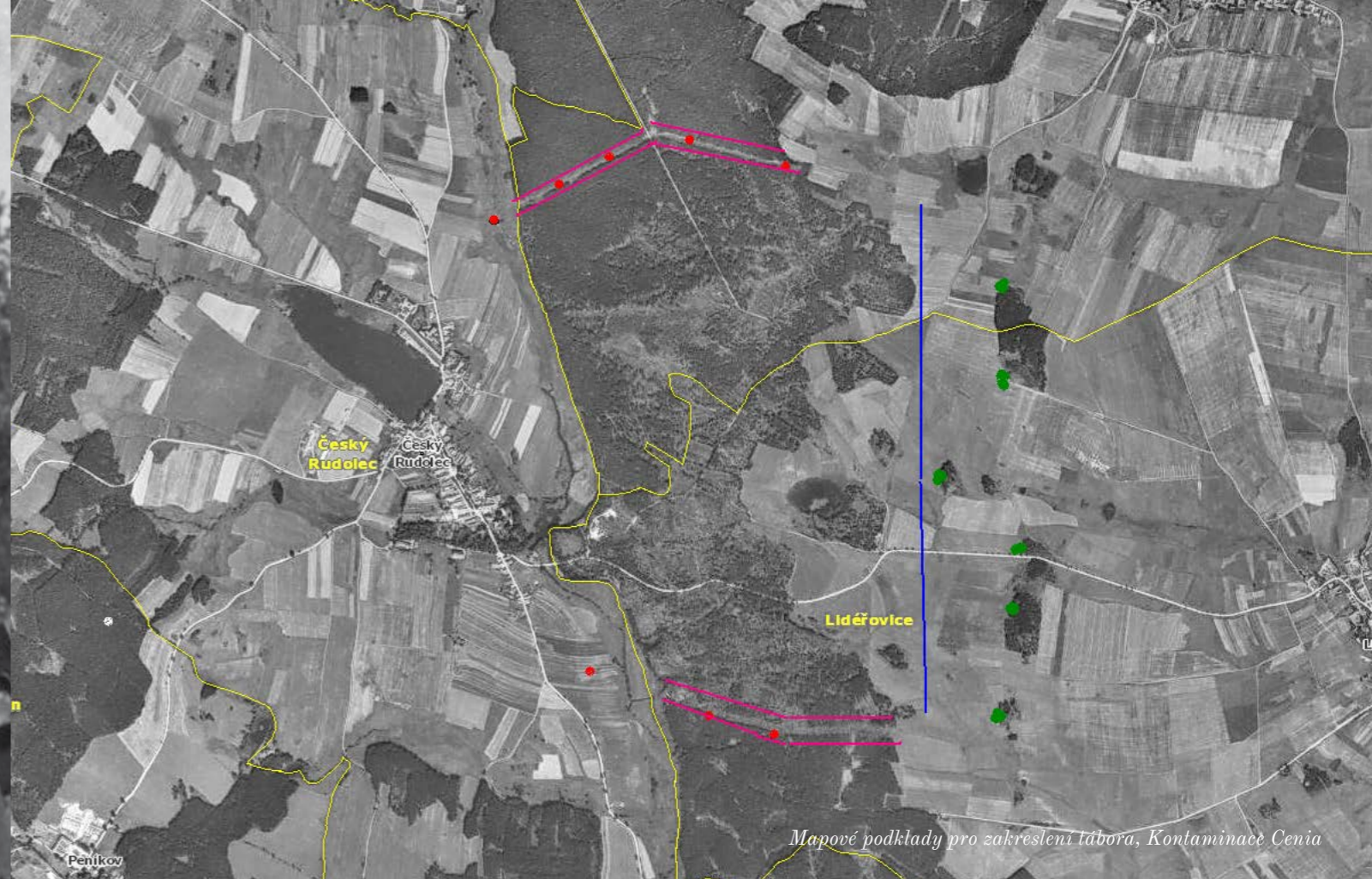


4



ZAJATECKÝ TÁBOR V ČESKÉM RUDOLCI

V květnu 1945 – po kapitulaci německých vojsk – nastal problém. Co s německými vojáky ustupující armády, kteří byli zajati v prostoru Jindřichův Hradec – Třeboň – Nová Bystřice? Protože jich byl opravdu velký počet, bylo nutné pro ně zbudovat několik zajateckých táborů. V Českém Rudolci byl už za války zajatecký tábor Francouzů, tudíž se mohlo pouze prohodit osazenstvo tábora. Nakonec to byl jeden z největších zajateckých táborů na území Čech.



Už při příchodu do tábora se museli oddělit civilisté, kteří ustupovali bok po boku s německou armádou. Tato selekce proběhla na polích u Českého Rudolce za dnešním hřištěm směrem na Jindřichův Hradec. Kompletně všichni byli zbaveni zavazadel a vojáci pokračovali do tábora. Civilisté mohli pokračovat směrem na západ, ale veškerý jejich majetek musel zůstat ležet na polích jako válečná kořist. Od pamětníků vím, že hodně lidí z okolí si tam přijelo přilepšit z toho, co už Rus nechtěl. A věřte, že se to mnohým podařilo, a zajistili sebe i své rodiny na několik let. Hromady jídla, obrazů, kufrů a jiných různých věcí ležely na kupách bez ladu a skladu. Prakticky bez jakéhokoliv dozoru a každý si mohl odnést co chtěl. Tato pole mi po dlouhou dobu poskytovala pravou hledačskou bonanzu. I dnes se po každém orání něco zajímavého objeví.

Další cesta do tábora pokračovala přes mostek na Dačice. U tohoto mostku byli vojáci šacováni a obráni o cennosti, které se podařilo Rusům najít. Jeden pamětník mi říkal, že Rusáci měli v tom ohromném množství zajatců strach ze vzpoury, a proto, aspoň ze začátku, prý musel každý ukázat dlaně. Kdo neměl mozoly (nekopal zákopy), byl potenciální důstojník. A tak byl z preventivních důvodů popraven. Chudák ten, co ležel v lazaretu a mozoly mu zmizely! I u tohoto mostku jsem měl hromadu krásných nálezů. Větší množství známek SS a důstojnických odznaků mi potvrdilo, že na tom bude něco pravdy.

Jak postupně přibývalo zajatců, rozrůstal se i zajatecký tábor. Až na konečných 150 až 160 hektarů. V té době už chodili Němci ze všech stran dobrovolně, a prý to byl ohromný chaos. Hledali údajně nějakou jistotu, že je někdo někde neodstřelí jako

škodnou a lágř jim jí měl poskytnout. Čekali, že až se vše uklidní, tak budou propuštěni a vrátí se domů. Nikdo z nich netušil, že Rus má s nimi jiné plány a pomalu všichni budou muset do Ruska „napravit škody“, které tam Němci napáchali. Kdyby to věděli, asi by se tam tak dobrovolně nehnali. Zajatecký tábor se rozrostl na malé městečko. Lágřem, který se rozprostíral v lesích k Lipolci a Lidčovicím, se táhly řady srubů a chat, které si sami zajatci postavili. Dnes už nikdo nedokáže přesně spočítat, kolik lidí tenkrát skutečně prošlo tímto táborem. Odhad byl 200 000 až 250 000 Němců. Nejvyšší stavy byly 100 000 až 120 000 naráz, a na to opravdu nikdo nebyl připraven. Proto byl v lágřu, aspoň v začátku, opravdu velký hlad. Hovořil jsem s jedním Němcem, který zde v té době byl, a ten mi říkal lámanou češtinou: *Kdo jednou Rudolec, všude už dobře.* Prý se jedla kůra ze stromů, jehličí a jiné dobroty. Krajíček chleba se dal



Fotografie nálezů jsou z období let 2013 a 2014

vyměnit za zlatý snubák, čehož někteří místní náležitě využívali a hodně si pomohli. Později se zásobování zlepšilo a denně se poráželo až 80 ks hovězího dobytka, který byl soustředěn z celého okolí za Rudoleckým rybníkem na louce. V provizorních 12 ti polních pekárnách se na chleba zpracovalo asi 6 vagónů pšenice, žita a kukuřice.

Při takovém ohromném množství lidí, bez možnosti nějaké větší hygieny, samozřejmě vypukly ve velkém různé nemoci, jako byl tyfus nebo úplavice. V této době došlo k rozšíření lazaretního z měšťanské školy a lesní správy i do Rudoleckého zámku. Došlo to tak daleko, že obec se stala uzavřenou a pobyt zde byl možný pouze na propustku. Z té doby je asi nejvyšší počet mrtvých, ale při evidenci, kterou Rusové vedli (žádnou), nikdo nedokáže odhadnout počet těch, kteří zde zemřeli. Byl zde sice táborový hřbitov, na polích naproti dnešnímu fotbalovému hřišti, kam Rusové sváželi mrtvé, ale vím, že hodně jich je dodnes pochováno v lesích nad Rudolcem, kde je pohřbili jejich kamarádi, aby se nedostali ani po smrti do rukou Rusům. Hřbitov prý po válce vykopali Američani. Mluvil jsem s jedním ze tří bratrů z Markvarce, které si k tomu najali za nějaký peníz a kořalku. Prý vynesli lavice ze školy na to pole a každého vykopaného položili na lavici. Amíci se podívali na

zuby, nechali tělo zabalit do hadru a hodili na korbou nákladáku. Vypadalo to, jako kdyby hledali někoho důležitějšího. Jestli ho našli, to mu nikdo neřekl. A kam odvezli všechny ty mrtvé, to nevěděl. Ví jen, že se zde kopal pomalu tři týdny, den co den a nechám na vaší představivosti, kolik jich asi muselo být.

V průběhu druhé poloviny července a začátku srpna roku 1945 se značné množství zajatců postupně odvádělo na vlakové transporty do Slavonic a Dačic. Tyto transporty směřovaly na východ. Od pamětníků vím, že to byly nekonečné zástupy a chodily, jak ve dne, tak i v noci. Na Slavonickém nádraží prý po odjezdu vlaku zůstávala hromada papírků, ve kterých byly zabaleny prsteny, mince a jiné cennosti - na papírku bylo napsáno, že kdo to najde, ať si vše nechá, ale ať dá, prosím, vědět jeho rodině, že jede do Ruska a samozřejmě tam byla napsána i adresa. Jak jsem ale slyšel, moc to nefungovalo. Lidi jenom sebrali cennosti a dál se tím nezabývali. Ale kdo ví. Třeba někdo přece jenom dal vědět.

Po odsunu velké části zajatců jich zde několik tisíc zůstalo. Jménem Československa jsme si je zabrali pro sebe, aby taky někdo pracoval u nás. Převážně se jednalo o mladé kluky, které si půjčovali sedláci a živnostníci na různé práce, a nebo odstraňova-



li municí. Vlastně měli štěstí, protože nemuseli do Ruska a po pár měsících byli všichni propuštěni domů. V tomto období už tábor nehlídali Rusáci, ale Češi pod velením ppor. Vaníčka. Mluvil jsem s několika Němci, kteří zde v té době byli. Rusové se s nimi rozhodně nemazlili, ale Češi byli podstatně horší. Naštěstí to netrvalo dlouho a lágr byl zrušen. Bohužel se do dnešních dnů nedochoval žádný konkrétní snímek. A nebo jsem na něj nenarazil.

Pokusil bych se zhruba popsat podle pamětníků, jak lágr vypadal a fungoval. Na starých leteckých mapách kontaminace.cenia je krásně vidět, kde Rusové nechali udělat průsek lesem, aby měli přehled a zajatcům tím zabránili v útěku. Průsek jsem označil na mapě růžovou barvou. Na tomto průseku (tato část lesa se dodnes nazývá Ruský průsek), stálo několik dřevěných strážních věží. Některé z nich se mi podařilo najít podle většího množství tokarevek a v mapě jsem je označil červenými tečkami. Určitě nejsou všechny, ale ostatní jsou velice obtížně dohledatelné. Mezi lágrem a Liděřovicemi byl dvojitý plot a mezi ním jezdili koňské hlídky. V mapě je zaznamenán pouze zhruba



modrou barvou. V lesích k Liděřovicím jsem pak objevil několik kulometných postavení, které určitě také sloužily k ostraze zajateckého tábora. Ty, které se mi podařilo najít, jsou v mapě označeny zelenými tečkami. Za mapou je několik snímků, které pochází z lágru. Je to ale jenom technika, která tu stála a cesta vedoucí na Dačice, v té době ještě prašná.

V devadesátých letech se začínalo na místě zajateckého tábora objevovat stále více lidí s divnými přístroji. Jak šel čas, tak i já jsem se dostal do této skupinky, pro většinu lidí podivínů, a stal jsem se detektorářem, který tomuto svému koníčku věnuje absolutně všechn svůj volný čas. Kromě odznaků a známek se zde dalo najít opravdu vše, po čem srdce hledáčevo touží a zdálo se, že těch 150 hektarů není možno nikdy vyhledat. Bohužel, jak stoupala popularita tohoto koníčku, bylo stále méně nálezů. Ale i dnes, díky lepším strojům, se zde občas něco pěkného najde. Mně se zde podařilo najít sen každého válekaře. Darovací prsten od Himmlera pro jeho věrné. Nakonec připojuji pár fotek toho, co se zde nalezlo, abyste měli představu, co tu zůstalo v zemi odhozené a zakopaně.

LAICKÝ POHLED NA NÁLEZ STŘÍBRNÉ BYZANTSKÉ MINCE NA LOKALITĚ LIBICE NAD CIDLINOU

AUTOR JINDŘICH KREJČÍ

Mince byla nalezena při 5. ročníku detektorového průzkumu Slavníkovského hradiště Libice nad Cidlinou. Průzkum vedený Mgr. Janem Maříkem Ph.D. prováděli členové občanského sdružení Archeo LP 2010. Velice decentně bych chtěl připomenout, jen tak mezi řádky, že minci jsem našel, samozřejmě, JÁ.

Jedná se o byzantský stříbrný Miliarion z období (976-1025) z období spoluvlády dvou bratrů: Basila II. Bulharobijce a Konstantina VIII. Opis mince: EN TOVTW NICAT' bASILEI C CWNST', druhá strana: bASIL, C CWnSTAn, IIOR-FVROS, IIISTOI bAS' RWMAIW'.

Na minci jsou oba panovníci, postava vlevo od kříže je Basil II, nad hlavou

má korunu a je oblečen do zlateného obrádkového roucha Loros, postava vpravo je Constantine VIII, má také korunu nad hlavou a je oblečen do dlouhého šatu jménem Chlamys.

Musím se přiznat, že v první chvíli po nálezku jsem nemohl minci identifikovat, protože co si budeme povídat, na okrese Praha východ máme akutní nedostatek mincí tohoto typu, a tak je nemám nakoukané. Dokonce jsem si chvíli myslel, vzhledem k dvěma postavám na jedné straně a textu na druhé straně mince, že to může být nějaký svatební žeton :-)

Miliarion je stříbrná pozdně římská mince, zavedená do oběhu Konstantinem Velikým (306-337), ze začátku se rovnala 1/14 později 1/12 zlatého solidu. Od cca 8. stole-

tí se mění její vzhled, mince je větší, tenčí, s váhou 2,3 gramu. Její vzhled byl pravděpodobně inspirován islámským dirhamem.

V 11. stol se začínají razit její nižší hodnoty 1/3 a 2/3. Kvalita mince jde dolů a v roce 1092 je její ražba ukončena. Razí se pouze 1/12 její původní hodnoty. Mince přibližně stejné hodnoty jako Miliarion, se v Byzantské říši začíná razit až ve 13. stol. pod jménem Basilikon.

Jako spoluceáři jsou na minci uváděni bratři Basil II. a Konstantin VIII. Po jejich nástupu na trůn v roce 976 v říši vypukl ohromný zmatek. Skutečnými vládci říše byli eunuch Parakoimomenos Basileios a velitel armády Barkas Fokas. Z boje o moc vychází vítězně v roce

998 Basil II, který se ukázal jako schopnější a tvrdší z obou bratrů. Zatímco probíhá v říši boj o moc, dochází k povstání podrobených Bulharů, kteří využívají občanské války a několikrát byzantské vojsko porazí.

Basil II. jim to nakonec spočítá roku 1014 v bitvě u Kleidonu. Bulharské vojsko bylo naprosto rozdraceno a bylo zajato na 14 000 Bulharů. Tehdy císař přišel ke své populární přezdívce Bulharobijce: Všichni zajatci byli oslepeni, pouze každému stému bylo ponecháno jedno oko, aby mohl zbylých 99 druhů odvést domů. Pravděpodobně neměl Bulhary moc v lásce.

Nálezy byzantských mincí (samozřejmě ty odevzdané a zdokumentované) z 9. až 11. století nejsou v Čechách a na Moravě příliš početné. Na této lokalitě (Libice nad Cidli-

nou) se jedná o druhý zdokumentovaný nález.

V 60. letech 20. století při práci na pozemcích zahradnictví byl náhodně nalezen zlatý solidus císaře Jana I. Tzimiskese (969-976) mincovna Constantinopol. Jedná se o předchůdce Basila II. Bulharobijce.

Zlatý solidus je dobově ořezán, takže z původní váhy cca 4,4 g zůstalo 1,088 g, tedy přibližně čtvrtina. Mince pravděpodobně nebyla upravena jako šperk, byla prostě snížena její hodnota. Podobně upravené solidy byly nalezeny na několika místech v Karpatské kotlině, ale jejich váha kolísá od 0,48 g po 3,4 g, takže ucelený systém to dohromady nedává, každá má jinou váhu. Jediné co mají společné je, že poprsí Krista na lici je zachované, asi to nosí smůlu, upilovat mu hlavu.

Je těžké tvořit teorie o případném vztahu obou mincí. Můžou mít spolu něco společného? Kde se na Libici vzaly? Dá se ze dvou mincí tvořit teorie o obchodních vztazích Byzantské říše a Přemyslovských Čech? Tohle nechám povolanějším odborníkům.

Pro mě, jako detektoráře, je nejzajímavější ta možnost podílet se na objevování naší dávné historie, hledat odpovědi na dobové záhady a také svými nálezy vytvářet nové náhledy na naší historii.

Zdroj: Dr. Jiří Militký NOVÝ POHLED NA ZLATOU BYZANTSKOU MINCI Z LIBICE NAD CIDLINOU
<http://www.richtera.cz>
http://cs.wikipedia.org/wiki/Basileios_II._Bulgaroktonos



Basil II. Bulharobijce a Konstantin VIII. 976-1025 stříbro, 2,75 g



DETEKTORY



Nová kamenná prodejna
detektorů kovů v Líbeznicích.

www.detektorypilot.cz

Prodáváme kvalitní detektory a příslušenství od firem: Minelab, Tesoro, C.Scope, Golden Mask, Nokta, Bounty Hunter.

Poradíme Vám při výběru detektoru na našem polygonu.

Najdete nás na adrese:
Detektory Pilot
Lánská 167, Líbeznice

Provozní doba kamenné prodejny:
Po-Pá 9:00-11:30h 14:00-16:30h So, Ne dohodou

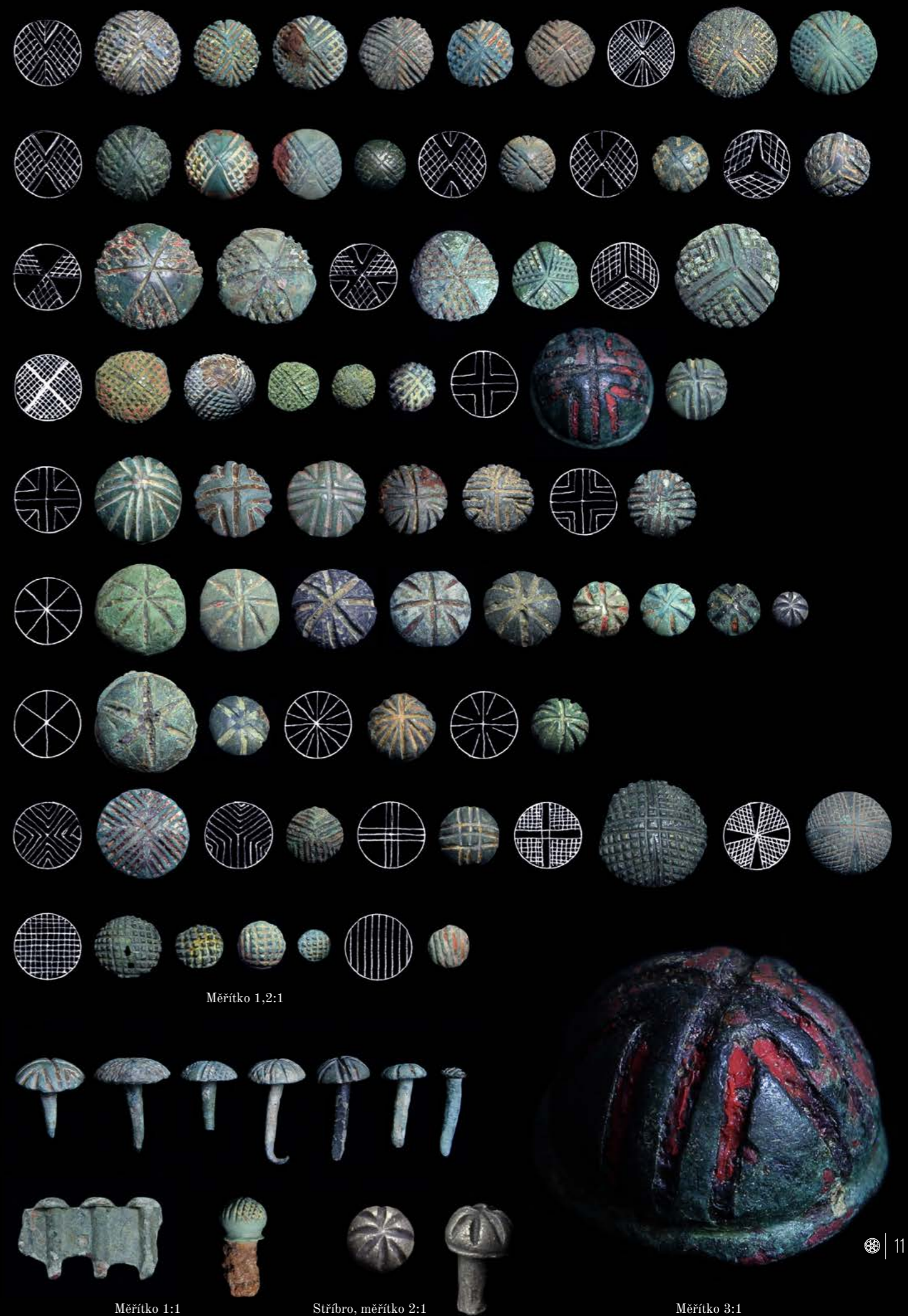
Telefon: 774 823 712

BRONZOVÉ HŘEBY Z OPPIDA STRADONICE

PO STOPÁCH VÝZKUMU PROFESORA PÍČE

TEXT MAREK MLEJNSKÝ

FOTO PETR HAVLÍNEK



Měřítko 1,2:1

Měřítko 1:1

Stříbro, měřítko 2:1

Měřítko 3:1

Obdiv keltské kultury se nese celým 20. stoletím. Tím, jak přibývalo archeologických nálezů, se také měnil pohled na tyto první klasické barbary římského světa. Názor římských zpravodajů, mluvících o Keltech jako o lovcích lebek, statečných, ale primitivních válečnicích, se díky archeologii změnil. Po té, co byla keltská invaze zastavena, se z válečnicků stávají obchodníci a řemeslníci. Díky tomu můžeme nyní obdivovat dokonalost výrobků vycházejících z tehdejších keltských dílen, a také jejich zcela jedinečné vidění světa.

EMAILOVANÉ HLAVIČKY HŘEBÍČKŮ

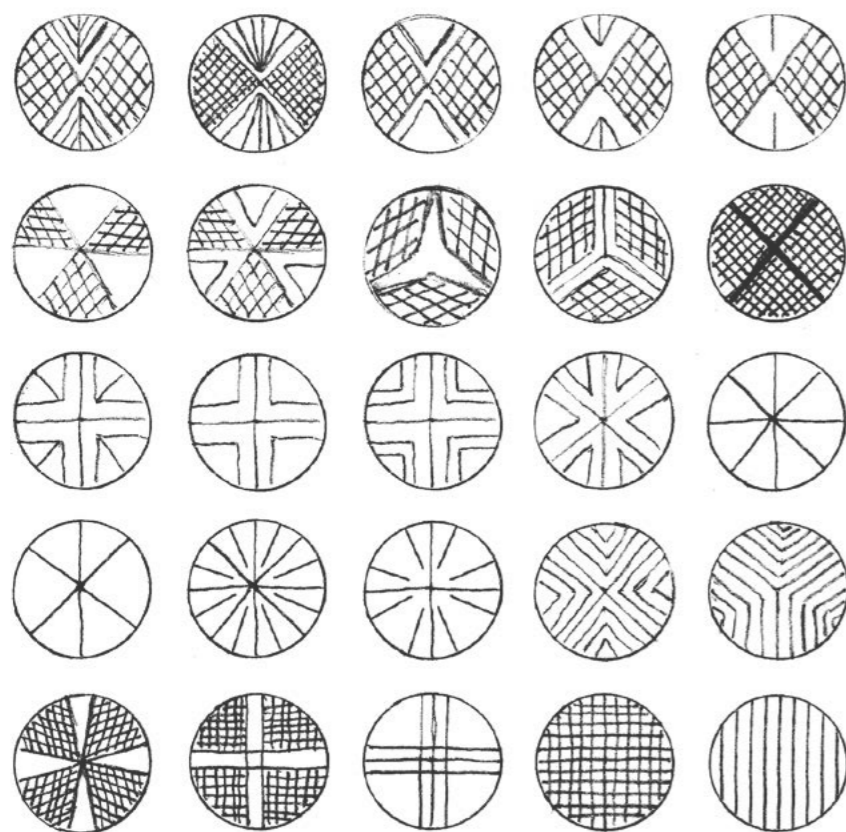
Hřebíčky se dělali jak bronzové tak železné. Hlavičky jsou různým způsobem

sobem rýhované. Rýhování vytváří jedinečné, a nutno říci, že velice krásné vzory. Rýhovaná hlavička byla pokryta emailovým práškem, který byl vypálen a následně broušen. Díky tomu vznikla kombinace sklovitého emailu v rýhách a lesklého kovu, která působí velice ozdobně. Převažující používaná barva byla červená, jsou ale známé také emaily zelené a modré. Slovy pana Píče, sličné tyto hřeby se používaly k řadě účelů. Připevňovaly se jimi bronzové ozdoby na kožené nebo dřevěné předměty. Najdeme je také na záponách bronzových řetězů nebo štítových puklicích.

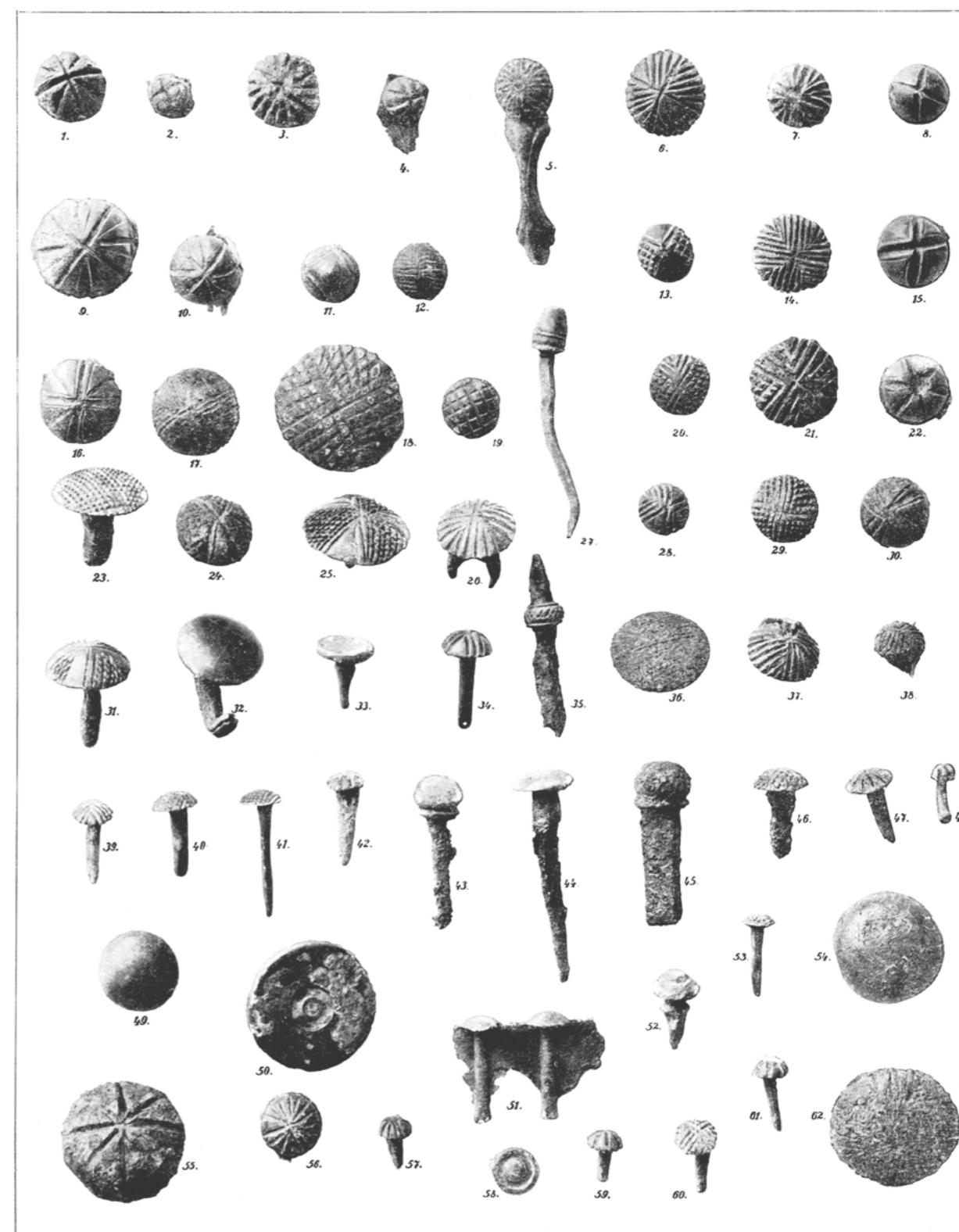
Na jednotlivé varianty a typy zdobení se můžete podívat na fotografiích. Všechny předměty pochází ze

soukromé sbírky, která vznikla v 30. letech minulého století. Za možnost ji nafotit velice děkujeme. Je předpokládáno, že naprostá většina pochází ze Stradonického hradiště, není ale vyloučeno, že některé z nich jsou i z jiných lokalit.

Řada hledačů nedokáže tyto předměty rozpoznat, a tak hřebíčky často končí mezi odpadem. Bylo by zajímavé, kdyby každý, kdo tento článek přečte, prošel svou odpadovou bednu a podíval se, zda tyto předměty mezi nálezy nemá. Je možné, že najdete typ zdobení, který na fotografiích není zachycený. V takovém případě bychom byli velice rádi za poskytnutí fotografie, abychom mohli typologii doplnit.



Různé varianty zdobení bronzových hlaviček



Ozdobné hlavičky bronzových hřebíků (vel. 1/1).

Píč: Starožitnosti II. 2. Hradiště u Stradonic.

J. L. Píč, Hradiště u Stradonic, Tabule č. 9.

HRADIŠTĚ U STRADONIC

JOSEF LADISLAV PÍČ

Monumentální dílo o nejslavnějším keltském oppidu v Čechách vychází znovu po 110 letech. Nyní na CD ve formátu PDF. Publikace je digitální kopií původního tištěného vydání z roku 1903. Vysoké rozlišení umožňuje tisk v původní velikosti. Nově s předmluvou od PhDr. Karla Sklenáře *Josef Ladislav Pič a Stradonice*.



"Je jen málo českých archeologických monografií, které se těší tak vytrvalému zájmu odborníků i širší veřejnosti."

PhDr. Karla Motyková

"Nepostradatelná práce pro určování pozdně laténských nálezů."

Lovecpokladu.cz



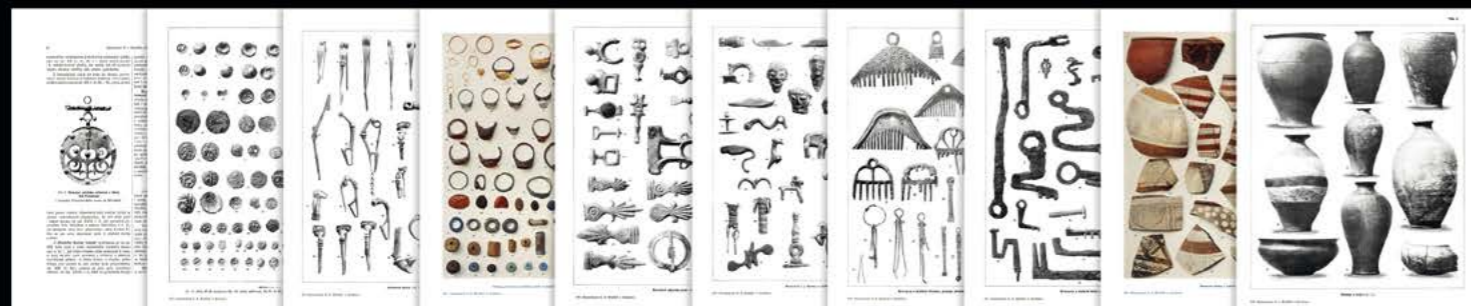
Fotografie Hradiště a obce Stradonice, okolo roku 1900.



Cena CD **199,- Kč**

KOUPIT

Obsah CD
7 stran předmluvy, 7 obr.
74 stran textu, 15 obr. / 58 obrazových tabulí (4 barevné)
1829 fotografií nalezených předmětů



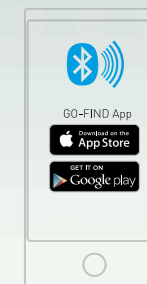
Dodnes publikačně nepřekonaný nálezový fond, který neztratil za uplynulé století nic ze své pramenné hodnoty a fascinující mnohotvárnosti.

GO-FIND Series

Adventure Every Day!



World's Only Smartphone Integrated Metal Detector | Collapsible | Lightweight | Waterproof Coil



Přibalte si na výlet GO-FIND, zábavu si užijte kdykoliv a kdekoliv!



1 Možnost složení

GO-FIND detektory jsou lehké a skládací. Hledací cívka je zcela vodotěsná, můžete hledat poklady na zemi i ve vodě.

Rozložte jednoduše detektor stisknutím jednoho tlačítka

Délku upravte pro každého z rodiny

Napájení 4 x AA bateriemi



2 Každý hledá

GO-FIND jednoduchý na použití, stiskněte tlačítko FIND, vyberte správný režim, a jděte hledat. Zábavu si užije celá rodina!

Intuitivní uživatelské rozhraní

Jedno tlačítko pro výběr cílů

Jednoduchá dotyková tlačítka



Stupnice vodivosti s LED

Určuje kvalitu nálezů



Integrované Bluetooth®

Propojitelné s Smartphone App

Tlačítko FIND

Pro výběr režimů FIND

Regulece citlivosti

Úprava hloubky detekce

Funkce Pinpoint

Přesná lokalizace cíle



GO-FIND App

- Identifikuje běžné mince
- Přehled informací detektoru
- Přehraje hudbu a více...

GO-FIND Pro App

- Identifikuje běžné mince
- Dálkové ovládání detektoru
- Nálezy na Google Maps Play
- Přehraje hudbu a více...

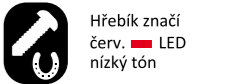
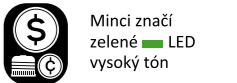
4 Úspěch zaručen

Ať hledáte mince, šperky nebo poklady. Nálezy máte přímo pod nohama označené hlasovým a obrazovým signálem. Je to tak jednoduché.

Zelené LED značí neželezný kov (stříbro)
Červené LED značí železný cíl (hřebík)

Blikající ikona označuje detekovaný cíl

Vysoký tón pro cenný kovový cíl
Nízký tón pro železný cíl



Podsvícení

Regulace hlasitosti

Stlačte a složte

Obrázek GO-FIND 60

3 modely na výběr



Výběr, který nezklame 20

- Složitelný
- Lehký
- Vodotěsná cívka



Vylepšená varianta 40

- Složitelný
- Lehký
- Vodotěsná cívka
- Smartphone App



Nejvýkonnější varianta 60

- Složitelný
- Lehký
- Vodotěsná cívka
- Smartphone Pro App
- Včetně příslušenství





Jeden pro všechny

Počínaje uživatelsky jednoduchým GO-FIND 20 přes vylepšený GO-FIND 40, po nejvýkonnější GO-FIND 60, je GO-FIND série navržena pro úplné začátečníky i pokročilé hledače. Začněte hledat právě dnes!

3

modely
v nabídce.



	GO-FIND 20 je sázkou na jistotu	GO-FIND 40 je vylepšenou možností	GO-FIND 60 je nejvýkonnější
Přesun	složený	složený	složený
Režimy	2	3	4
Pokrytí	běžné (8-palcová cívka)	velké (10 palcová cívka)	velké (10 palcová cívka)
Stupnice nálezů s LED	-	5	5
Podsvícení	-	ANO	ANO
Citlivost	3 úrovně	4 úrovně	5 úrovní
Hlasitost	5 úrovní	5 úrovní	5 úrovní
Pinpoint	-	ANO	ANO
Bluetooth*	-	ANO	ANO
Smartphone App	-	Zdarma App (Pro App lze dokoupit)	Pro App
Smartphone pouzdro	-	-	ANO
Lopatka	-	-	ANO
Sluchátka	-	-	ANO
Baterie	4 x AA (nejsou v balení)	4 x AA (nejsou v balení)	4 x AA (nejsou v balení)
Vodotěsná cívka*	ANO	ANO	ANO
Váha	2.2 lbs / 1,0 kg	2.3 lbs / 1.06 kg	2.3 lbs / 1.06 kg
Délka	Složený: 21.9 in / 555 mm	Rozložený: 51.4 in / 1305 mm	
Příslušenství			

* (Pouze) GO-FIND je vodotěsný do hloubky 2 ft / 0,6 m.

Pozor: Neponořujte rukojeť a kontrolní box do vody! Abyste zamezili vstupu vody hledáte-li ve vodě, NEZVEDEJTE cívku výše než je rukojeť.



Kupte si GO-FIND nyní na lovecpokladu.cz

Váš lokální prodejce:

Lovecpokladu.cz

Masarykovo náměstí 18
254 01 Jílové u Prahy
Tel: +420 731 102 713
Tel: +420 604 490 003
Email: info@lovecpokladu.cz

Lovecpokladu.cz je distributorem společnosti Minelab pro ČR a SR. Zároveň zajišťuje veškerý záruční i pozáruční servis pro všechny detektory Minelab pro střední Evropu.

GO-FIND 40 & 60 jsou kompatibilní s Bluetooth Smart iOS 5 a Android 4.3 mobilním operačním systémem.

Více informací naleznete na: lovecpokladu.cz a minelab.com.

Google Maps je ochranná známka společnosti Google Inc. Minelab® a GO-FIND® jsou ochranné známky Minelab Electronics Pty. Ltd. Obrázky a grafy jsou pouze ilustrační. Prosim, pro více informací nahlédněte do návodu k použití.

NÁLEZ SOUBORU PŘEDMĚTŮ LATÉNSKÉ KULTURY NA HOLÉM VRCHU U NETVOŘIC

TEXT JAN VÍZNER

FOTO PETR HAVLÍNEK

Na počátku povrchového průzkumu širší lokality historického osídlení severozápadně od Netvořic nic nenasvědčovalo tomu, že by zde mohlo být zjištěno prehistorické osídlení. V květnu roku 2014 se na Regionální muzeum v Jílovém u Prahy obrátilo sdružení Mezi řekami s přáním, zda by bylo možné z pohledu archeologie popsat historii a vývoj středověkých feudálních sídel a na ně vázaného osídlení v katastru obcí Teletín, Nedvězí a Vysoký Újezd. Vše mělo proběhnout v rámci příprav na oslavy výročí 635 let od první písemné zmínky o obci Teletín.

Průzkum jsme zahájili ve spolupráci se společností Archeo LP. 2010 a Archaia o.p.s., a to na místech zaniklých tvrzí v prostoru Teletína. Na tento povrchový průzkum navázala i detektorová prospekce, která se věnovala též širšímu okolí obce, kde k tomu byl souhlas vlastníků pozemků. A právě zde došlo k náhodnému soliternímu nález, který se nakonec ukázal mít pro poodhalení historie osídlení mikroregionu zcela zásadní význam.

Na Holém vrchu, výrazné vyvýšenině mezi městysem Netvořice a obcemi Vysoký Újezd a Lhota byl nalezen celý hrot železného kopí, včetně tuleje, s mimořádnou zachovalostí. Tento předmět byl jednoznačně určen pro období střední až mladší doby Laténské /LTC 1 - LTC 2/, tedy období 200 – 130 let před Kristem.

Nález nás samozřejmě vedl k tomu danou lokalitu újeji prozkoumat, což vzhledem k přesnému zaměření místa nálezů a nálezovému protokolu nebylo obtížné. Přesto ale povrchová prospekce v první etapě nepřinesla jiná zjištění, než aktivity z pozdního středověku a z novověku. Zajímavé bylo nicméně potvrzení dělostřeleckého dopadiště z období 2. světové války, kdy lokalita byla součástí cvičného prostoru zbraní SS. Následně došlo k ohledání lokality v širším rámci, a to včetně drobných žulových skalních výchozů na východním svahu Holého vrchu.

U jednoho z těchto útvarů pak byl učiněn pouhým povrchovým sběrem nález, který lze statisticky přirovnat k výhře 1. ceny v loterii. Jednalo se





o cca 10 cm velký profilovaný úlolek světle červenohnědé keramické nádoby, která se povrchovou úpravou a použitým materiálem mohla hlásit do období antického, přesněji do starověkého Říma. Střep měl sílu cca 5-6 mm, dokonalou povrchovou i vnitřní úpravu a mimořádně kvalitní způsob výpalu, což platilo i o použitém materiálu a jeho předvýpalové přípravě.

Nejsem odborníkem na toto období a skepse kolegů přítomných nálezů také nepřidala na jistotě. Obrátil jsem se proto na přátele z klasické archeologie, konkrétně na Petra Juřunu a Jiřího Musila, nad které bychom těžko hledali povolanejší. Po vzrušené diskuzi konečně došlo k určení keramického fragmentu. Jedná se o střep z amfory, přechod těla nádoby na její hrdlo, vyrobené v Římě v období pozdní republiky, tedy někdy okolo roku 70 před Kristem.

Po tomto zjištění jsme se rozhodli otevřít v místě nálezů mikrosondu, abychom potvrdili, a nebo vyvrátili, což se očekávalo, že keramika skutečně pochází z kulturní vrstvy z místa povrchového nálezů. Při šířce výkopu 1,7 metru a jeho délce 2,3 metru se zachováním kontrolního bloku byla zjištěna část zahloubeného objektu vkopaného do jílovitosprašového podloží s výraznou příměsí kamene, a to žulových úlomků do velikosti až 15 cm. Dle odkryté části mohl mít objekt kratší rozměr cca 2,5 - 3 metry, v obvodu byla zjištěna kúlová jamka zahloubená v úhlu

30 stupňů do hloubky 14 cm od dna objektu.

Z hlinitosprašovitě šedohnědé výplně objektu byly vyzvednuty předměty, které byly jednoznačně určeny pro období LTD 1-2, tedy pro pozdní dobu Laténskou 130-25 před Kristem. Jedná se o drobnou neúplnou bronzovou oděvní záponu, několik neurčitelných /z důvodu značné koroze/ kovových předmětů, fragmenty pozdně laténské užitkové keramiky a několik drobných střepů z téže nádoby římské proveniencie, která vedla k otevření sondy.

Mimo uvedené nálezy zde bylo vyzvednuto i několik kusů minimálně nasycené železné rudy, kterou geologicky určil V. Cílek starší jako pocházející z jihočeských lokalit horního Povltaví.

Neodvážuji se z tohoto miniaturního nálezového souboru činit konečné závěry. Rozhodně by ale stálo za to věnovat lokalitě Holý vrch větší a

důslednější pozornost. A za úvahu by stálo i několik dalších okolností, jakkoliv se mohou zdát poněkud prvoplánové. Lokalita je přibližně uprostřed pomyslné trasy mezi Závistí a Hrazany a následně ve směru možné spojnice na další jihočeská oppida. V terénu mezi Sázavou (a již před ní od Jílového u Prahy ke Kamennému Přívozu) a Jablonnou nad Vltavou je v několika místech dobře patrný hluboký úvoz, jehož zahloubení proti okolí napovídá o více než jen středověké dataci (místně je nazýván Keltská cesta, stezka) a na blízkém návrší Jáchym jsou doloženy starší nálezy z období pozdní Halštatské kultury, až mladšího Latěnu /HD 2-3, LTA 1 - LTC 2/, tedy pro období 420-130 před Kristem.

Každopádně se ale jedná o skvostný doklad osídlení a aktivit či minimálně přítomnosti Keltů ve středním Povltaví nad soutokem Sázavy s Vltavou a především o obchodních kontaktech antického Říma s oblastí středních Čech v době bojského osídlení našich zemí.



GOLIÁŠ Z MARSU

Před dvěma týdny, kdy jsem dofrčel do Jílového nabrat zboží pro nově otevřenou pobočku v Telnici u Brna, mně Mára sdělil, tak došly ty nové Marsky na testování. Viděl si to video na webu, né? A já pracovně vytížen, jsem postupně musel přiznat barvu, no neviděl, o co jde, opravdu nebyl čas na sledování novinek na webu. Mára přistoupil k obrovské krabici, v níž byly zkušební sondy od Marsu a jedna dohledávačka. Já opravdu neměl šajnu, o co jde. A jelikož jsem z podstaty nedůvěřivý k novinkám na trhu

a uvěřím všemu, co vidím, až poté co se o tom přesvědčím osobně, nejvil jsem známky nadšení. Ale Máraův potutelný úsměv na rtu mi ledacos naznačoval, jen jsem zatím nevěděl co. Hned v zápětí co mi Elmara ukázal obsah balení, tak mně vzal k počítači a pustil mi ty extrémní videa, co v Marsu natočili, určitě je spousta z vás viděla osobně. To co jsem viděl, mě doslova šokovalo, hold máličkové z východu se s tím opravdu absolutně nepárou, když video, tak šokující extrém. Jen připomenu, co na videu bylo, ale těm co ho zhlédli, se musely

ježit všechny chlupy na těle, možná některým sado-hoškům i jiné části těla. To, že cívku pošlapu a ona bez problému funguje dál, to bych ještě nějak přežvýkal, ale když přišlo na řadu kácení dřeva s cívkou Mars a pak ještě najíždění s automobilem na onu cívku, která pořád po nasažení fungovala, tak to už bylo silné kafičko, ostatně kafičko mám rád, ale tohle byla fakt síla. Po pár minutách ustrnutí říkám Márovi, to si snad dělají pr..! (TAJEMKU SI DOPLŇTE RADĚJI SAMI). A Mára na to: No nedělají, opravdu to není žádný fake.



Kluci z Marsu jsou inženýři a outdoor nadšenci a tak přistoupili i ke konstrukci svých výrobků, tzn. max. odolnost a funkčnost. Pořád jsem to nějak v hlavě zpracovával, ale Mára vytáhl z kouzelného klobouku další Mars počín, kterým byla jejich nová dohledávačka. Vypadala skvěle, úzký tvar, jedno funkční tlačítko, tichý i audiorežim a dokonce i s přídržným klipsem na opasek, geniálně vyřešená věc ten klips, ale k tomu zas jindy. Všichni víte jak urostlý je můj chlebodárc a tak začala prezentace v jeho podání, nárazy dohledávačky o stůl, lámání o koleno atd. Dohledávačka nejenže přežila, ale kdyby mohla, vysměje se nám do ksichtu, i při takových kouscích, kdy byla neustále v provozu nevydala ani pípnutí, coby prozvuk, neuvěřitelné. Hned jsem ji chtěl pro sebe, zkoušel jsem to na Marka opakovaně, ale bohužel musím si chvíli počkat, zatím to byl jen jeden kus k otestování. A kdybych si ho přivlastnil, ostatní by si její extrémní vlastnosti už nemohli odzkoušet. No, nevádí. Tak říkám: Máro, dej nějakou cívku na test, ať si to vyzkouším osobně tam u nás, na konci republiky. A slyším: To se ti právě chystám navrhnout. Otestuj to na Xterce, vyfasoval jsem největší kalibr s názvem Goliath, česky to bude nejspíš Goliáš, ten název už o něčem vypovídá. Ano, jde o největší talíř v řadě o rozměru 15 palců (38 cm). Cívka vypadá velmi robustně i ouška k připevnění spodní tyče jsou hodně masivní, jsou 3 mm silná a ještě zpevněná po bocích příčkou, plus jedním příčnickem uvnitř.

Tím pádem odpadá negativní vlastnost, kdy nejslabší článek u sond na Xterky, byla právě popraskaná ouška k připevnění spodní tyče. Zkoušel jsem je lámat mezi prsty, ale nepodařilo se mi je rozlousknout, ačkoliv nejsem zrovna Arní, ale se obávám, že ani Arník s Rambem současně, by nedokázali ta ouška zničit. Zajímavý je také kabel sondy, není to ten tvrdý, lámavý materiál z východu, jde o nějaký

měkký, hodně tvárný matroš, který si nechá líbit všelijaké kousky (osobně vyzkoušeno). Máro, promiň, ale když extrém, tak extrém, jen tě chci ubezpečit, že sonda je pořád naprosto funkční, tak doufám, že se to na mém měsíčním ohodnocení nějak negativně nepodepíše. Zkoušel jsem kabel (Máro prosím tuhle stať přeskočit, není zajímavá, opravdu) lámat, kroutit, ohýbat a hádejte s jakým výsledkem, ano správně, cívka pořád funguje a funguje.

Už mně s ní začíná docházet trpělivost, přitvrdím a zkusím jí ublížit, leč se obávám, že neuspěju.



Cívka je fantastická svým zpracováním i použitým materiálem při její výrobě, a dá se říci, že pro běžného uživatele je nesmrtelná.

Další důležitou vlastností takové sondy je její funkčnost, ničení bez zničení sondy mě už omrzelo, raději budu vrhat energii na její funkčnost v terénu. Při testu se chci hlavně zaměřit na stabilitu sondy, na nechtěné prozvuky ve vzrostlých náletech, což je také důležitá vlastnost sondy, není nic horšího, než hledat v neustálých prozvucích, to se pak ledacos může stát a taková sonda v rukou labilnějších stvoření je pak účastníkem skutečných outdoor orgií, např. ve formě Letecký den s Květy atd. No nebudeme to dále rozvádět, to sem nepatří. Takže hloubkový zisk a stabilita mě budou zajímat v následujícím testu:

PS: v době kdy jsem zkoušel sondu, byl u nás sníh a teploty pod bodem mrazu, neustále zamrzající sklo kamery, mě natolik drásalo nervy, že jsem točení zanechal a video zhotovím v náhradním termínu, čiže jakmile bude tepleji, což bude doufám již brzy.

Na polygonu, kde máme zakopaná omnia věčka z pětiletrovek v 50 a 55 cm (cca 3,5 roku) v lesní půdě, jsem si

zkoušel porovnat hloubkové rozdíly mezi standardní 11-ti palcovkou a Goliášem, samozřejmě nebylo pochyb, že Goliáš oproti standardu přidá nějaký ten centimetr k dobru. Po provedených zkouškách lze s jistotou tvrdit, že na cíl o velikosti cca 10 cm v průměru, lze bez problému získat 5 cm hloubky. Přesnější testy i s videem doladíme v lepším počasí, momentálně v tom marastu odmítám fungovat.

Výborná zpráva je, že cívka je naprosto stabilní, nárazy o vzletové porosty a i silnější kmínky nevedou k tvorbě falešných prozvuků, sonda je i v krajní polohách (při obratu pohybu na opačnou stranu) stabilní, drobné úderky o půdu ji také nechávají chladnou, což je potěšující zpráva. Se sondou jsem zkoušel chodit i na plnou citlivost detektoru (30) a vypadá to, že ani tohle ji nevyvede z míry. Pokud si to vše zesumuju, vychází mně z toho velmi zdařilý produkt, který má ohromný potenciál.

Chválím jak konstrukci, tak celkovou funkčnost sondy a pevně věřím, že celá řada od Marsu se takhle vyvedla, za což bych chlapcům inženýrům z Marsu udělil Řád Zlaté cívky. Pánové, jen tak dále.

Moravia Detect

Prodej detektorů kovů, cívek a příslušenství
Prodej lokátorů inž. sítí a bezpečnostních detektorů
Poradenství při výběru detektorů a lokátorů inž. sítí
Vyhledávání ztracených cenností a klíčů
Podvodní vyhledávání s potápěčskou technikou

Areál Zemaspol
U Korečnice 1770
688 01 Uherský Brod

moraviadetect.cz

Tel.: +420 774 980 808




CTX 3030

Budoucnost objevování



Jedinečný voděodolný detektor POKLADŮ
CTX 3030 vhodný do každého terénu.

Pro více informací volejte na číslo **731 102 713** nebo navštivte www.lovecpokladu.cz.
Zašlete e-mail na minelab@minelab.ie a vyžádejte si ZDARMA brožuru o detektoru CTX 3030.

FBS 2 Smartfind 2   Wi-Stream

Nejlepší technologie pro detekci kovů na světě


MINELAB
www.minelab.com



ALOIS VRANÝ ARCHEOLOGIE V OBRAZECH

TEXT A FOTO JIŘÍ VAVŘINA

Představte si, že moderní archeologie někdy začíná. Není tady jaksi pořád. Vědy mají také svůj den číslo jedna. To se k archeologii hodí výtečně. Arché je totiž řecky počátek, a latinsky se to řekne princip. Tyhle jazyky jsou totiž pro archeologii moc důležité. Z počátku to byla takzvaná pomocná věda, která měla dodat důkazy o Boží existenci. Tady se latina a řečtina výtečně ke studiu pramenů a starých textů hodí. Historickou vědou s katalogy a pojmy se stala až později. A stejně jako archeologie má svůj počátek, tak ho má

i tenhle článek. Dostal jsem tip, že v Čáslavském městském muzeu existují cca 120 let staré obrazy, na kterých jsou staré vykopávky pravěkých sídlišť, a pohřebiště z doby bronzové. A vydal jsem se jako pravý Lovec Historie po jejich stopách. Co je na obrazech, proč, a kdy vznikly. Přeci jen, obrazů s archeologickou tematikou zase tak moc není.

NA STOPĚ V DEPOZITÁŘI GALERIE

V muzeu obrazy nebyly, ale už jsem se blížil, byly v městské galerii, v jejím depozitáři. Autorem šestice obra-

zů je akademický malíř Alois Vraný (Narodil se v roce 1851 v Čáslavi, a zemřel v roce 1907 tamtéž.) Do galerijního depozitáře se dostaly podle záznamů a důkazů na zadní straně pláten z majetku Muzejního a vlastivědného spolku Včela Čáslavská. Mimochodem, je to jeden z nejstarších fungujících spolků v republice. Jeho počátek, den číslo jedna, byl už v obrozenecké době v roce 1864, tedy před sto padesáti lety. Zakladatelé si kladli za cíl zachraňovat a soustřeďovat veškeré historické památky regionálního charakteru. To se jim dařilo,



2



3



4



5



6

dá se říct, nesmírně. Hned po roce činnosti představili své poklady, tak tomu tehdy říkali, na veřejné výstavě. Soustřeďovali se na staré mince, na starožitnosti, což byly hlavně archeologické nálezy, a na velmi důležité archivnictví. Principem jejich snažení bylo posbírat důkazy o historii regionu, byla to doba slávy slovanství, a hledání důležitosti jeho historie.

Založili i místní vědeckou historickou knihovnu, pro badatele. Půjčené místnosti na radnici přestaly časem stačit, a tak v roce s pomocí Čáslavské Záložny začíná Včela Čáslavská stavět muzeum. Považte, spolek, něco jako dnešní občanské sdružení, staví ve městě muzeum. Úplně samo ne, společně s radnicí a místní bankou, která to z valné části platila. Muzeum bylo v roce 1884 otevřeno, a autorovi našich obrazů bylo v té době 33 let. Byly už tehdy obrazy, které jsem našel v depozitáři, na světě? Teoreticky by to bylo možné, Alois Vraný už měl po studiích, ty dokončil na pražské Akademii umění v roce 1876. Přímý důkaz, kdy byly obrazy namalované, jsem nenašel, na obrazech chybí sem tam signatura, ale hlavně vrocení. Jedno je jisté. Je to nepochybně Alois Vraný, kdo je maloval. Obrazy ale mohly vzniknout později. Pokračuji tedy v pátrání.

KDO UKÁZAL MALÍŘI NÁLEZY A VYKOPÁVKY
Abych mohl pokračovat dál, musel

jsem se ponořit do reálií té doby, a zjistit, co se tedy kolem Aloise Vraného dělo. Co způsobilo, že se rozhodl takové obrazy namalovat? Kde a kdy je počátek jeho rozhodnutí? Spolek Včela Čáslavská, jehož jsem členem, vypadal na to, že mohl být místem, ze kterého dostal Alois Vraný impuls ke své práci. Muselo to být někdy v osmdesátých devadesátých letech předminulého století. Prohlížím si poznámky, hledám souvislosti. Máme tady skoro současně místní muzeum (1884) zřízené Včelou Čáslavskou, a pražské Národní muzeum, které je taky nově dostavěné (1891) a pro archeologii má vyčleněné tři velké sály. Zatím bez nálezu. To by spolu mohlo nějak souviset. Ale jak? Národní muzeum má ve svém lůnu výraznou osobnost české archeologie. Tou je Josef Ladislav Píč, pozdější autor slavných Starožitností, a hlavně, je to v té době redaktor. Rediguje dodnes ceněný a dodnes fungující časopis. Považte, časopis, který vychází výrazně přes sto let. Jsou to Památky Archeologické. A když jsou na obrazech Aloise Vraného archeologické nálezy a lokality, musel je Alois Vraný vidět, to si nemohl úplně štětcem vycukat z prstu, byl to pojetím romantizující realista. A v národním muzeu tehdy od počátku nebylo nic, sbírky se tvořily pomalu. Potřebuju další stopy. Hledám spojku. Někoho, kdo měl něco společného se Včelou Čáslavskou, a s místní archeologií někdy před stovaceti

lety. To bude ten, kdo mohl dát Aloisi Vranému nepřímo inspiraci.

Od roku 1877 je jednatelem spolku Kliment Čermák (Narodil se 1. dubna 1851, tedy ve stejném roce jako Alois Vraný, v Čáslavi a zemřel tamtéž v roce 1917.). Čáslav je malé město, kdysi sice bylo sídlem velkého a významného východočeského kraje, ale je to prostě malé město. To znamená, že se s Aloisem Vraným znali. Tedy je nemožné, aby jeden druhého neznal. A Kliment Čermák je numismatik, archeolog a spisovatel. Od roku 1894 je i předsedou spolku Včela Čáslavská. Dopátral jsem se, že počátek Klimenta Čermáka jako nadšence v oblasti historie byl ovlivněný správcem právě tvořených archeologických sbírek Národního muzea, Františkem Němcem. A ten zase pracoval společně přímo s Josefem Ladislavem Píčem, a ten zase se svojí družinou prováděl v té době populární a velkorysé archeologické výzkumy na území dnešních středních Čech. A Kliment Čermák, který se zná s Aloisem Vraným, je zapálený archeolog. Tedy, tehdy ještě starožitník. Nyní to je jasné, na obrazech Aloise Vraného musí být něco, co tehdejší archeolog Kliment Čermák se spolkem Včela Čáslavská vykopával, zkoumal, nalezl.

CO JE NA OBRAZECH A KDY BYLY VYTVOŘENY
Poznat lze vyvýšeninu pravěkého osídlení, kopec Hrádek, kde sám Kli-

ment Čermák vedl výzkum Včely Čáslavské v letech 1876 až 1893 (obr. 2). Druhým jasně identifikovatelným objektem je románský kostelík svatého Bonifáce na Lochách (obr. 3). Tam se tehdy v jejich pojetí zkoumalo lopatami také. O kostelík se spolek mimochodem snaží pečovat dodnes, a pořádá zde dobročinné adventní koncerty. Leč obraz se svatým Bonifácem v Lochách se jasněji datovat nedá, můžeme předpokládat, že vznikl v rámci toho cyklu archeologických obrazů. Tedy nejspíš kolem roku 1880.

Další obraz (obr. 1) je na tom už z pohledu datace a místa lépe. Pokud jde o mohyly, pravděpodobně se jedná o autorské zachycení výzkumu, tedy prokopávání mohyl pravěkého pohřebiště u Chedrbí. Včela Čáslavská s Klimentem Čermákem tam kopala v roce 1882. To znamená, že i velmi pravděpodobně v tomto roce vznikl i tenhle obraz Aloise Vraného. Nejzajímavější je vstup do mohyly s postavami (obr. 4). Tady nedokážu určit, zda přímo tenhle objekt Alois Vraný sku-

tečně viděl, nebo jde velkou nadsázkou nějakých dobových představ. Na obraze je napsáno, že jde o pohřebiště z doby kamenné. Asi jde o kombinaci poznaného a autorovu představu.

Jen črtnu, odbočím, Cestu do pravěku musejí číst povinně všichni kluci. Eduard Štorch v ilustrované cestě do pravěku taky dinosaury neviděl. Tedy doba kamenná, je na obraze ta poznámka. Dobrá, tak co s tím. Nechám to být, když je tam už napsané. Tehdy byly starožitnické společnosti jaksi méně škrobené, tak se mohlo večer někde u stolu probírat leccos. To by mohlo být ono. Holt osvícenství v absolutistické monarchii mělo asi větší rozmach než náš všední dnešek přepředpřipravené postmoderny. Pryč od současnosti, a zpět do historie.

Máme tady ještě soubory předmětů (obr. 5 a 6). Něco jistě bude pocházet z Hrádku, ale něco může být i z výzkumu pravěkého a neolitického osídlení u Drobovic u Čáslavi. A nebo z germánských kůlových lokalit u

Močovic? Na Hrádku se třeba našel slavný Langobardský prsten. Traduje se, že tady byl přítomen také Josef Ladislav Píč, ale tenhle pramen se mi nepodařilo, lépe než jako mýtickou tradici, dohledat. I když, je možné, že v Památkách Archeologických Josefa Ladislava Píče nebo ve Věstníku československých muzeí a spolků archeologických, který v letech 1895 až 1901 rediguje pro změnu Kliment Čermák, něco více bude. Nepochybuji ale, že čtenáři Lovců Historie si řadu zobrazených nálezů určí bez problémů už detailněji sami. Tak až sem mě zavedlo pátrání Lovců Historie po počátku obrazů Aloise Vraného, obrazů s archeologickou tematikou.



MUZEUM ČÁSLAV

ZALOŽENO 1884

Městské muzeum v Čáslavi patří mezi nejstarší venkovská muzea v Čechách.

V muzeu jsou k vidění čtyři expozice: archeologicko-historická, přírodovědná, umělecko-průmyslová a národopisná.

cmuz.cz



ÚVOD DO HLEDÁNÍ POD VODOU

TEXT MILAN AIS

Když jsem dostal od Elmary nabídku k napsání článku na téma lovcí pokladů pod vodou, dlouho jsem přemýšlel, z kterého konce to vzít. Ono hledání pod vodou je totiž stejně obsáhlá činnost, jako hledání na suchu. Proto jsem se

rozhodl z nespočtu témat o potápění s detektory vybrat takové, které bude našim hledačům asi nejbližší. O hledání pod vodou v zemích Koruny české. Koneckonců o pokladech na dně moří četli jistě všichni, nějakou tu představu mají, ale je to přeci jen

trochu z ruky. Kdo si ale myslí, že to bude téma méně zajímavé, ten je na omylu. I v našich vodách se ukrývají poklady, a to ne ledajaké. Od ukrytých cenností, ztracených šperků až po historicky a archeologicky cenné skvosty.

Nebudeme dnes rozebírat rozporuplné legendární poklady, od ukrytého nacistického zlata, Opatovického pokladu nebo hledání Attilova hrobu v jedné naší nejmenované řece. I když je nasnadě podotknout, že na každém šprochu pravdy trochu. My se dnes budeme spolu věnovat hledání založenému na zkušenosti, znalosti prostředí a historických souvislostí.

Po celé naše historické i prehistorické období byli vodní toky a plochy hojně využívány jako dopravní tepny, přirozená obranná pásma, obětisté i bojiště. To samozřejmě znamená, že na jejich dně se za ta staletí musí bezpochyby nacházet obrovské množství ztracených předmětů. Od potopených vraků s nákladem, různé pozůstatky bitev a bojů, mnoho votivních obětních předmětů až po moderní šperky a zbraně všeho druhu. Poslední jmenované, zbraně, jsou nejčastěji nacházenými předměty ležícími na dně. To je podle vyjádření archeologů a také dle naší zkušenosti evropským fenoménem. Takže pokud chcete hledat s detektory pod vodou, máte stejné šance mít skvělé výsledky jako na souši.

Můžete sice namítnout, že mnoho našich toků změnilo řečiště, nebo jsou to novější vodní plochy a ty staré jsou dnes již vyschlé. Ano, to je pravda. Ale ne vždy a všude. Mnoho našich řek má dodnes svá původní koryta v místech, kudy protékala před dávnými časy. Díky uzavřenosti v geologicky vhodném prostředí zůstaly tam, kde byly. To platí i o některých vodních plochách. Místa původních toků, meandrů a slepých ramen lze pomocí výkonných přístrojů a programů velice přesně lokalizovat. Ve většině případů jsou to dnes místa s početnými archeologickými nálezy. Nález třeba monoxilu (lodi dlabané nebo vypalované z jednoho kusu kmene) několik kilometrů od řeky

při archeologických pracích není nic tak neobvyklého ani u nás, ani v Evropě. Ale zpět k detector huntingu. Ať jste válekař, šperkař, nebo hledač ztracených moderních věcí, věřte mi, že málokde najdete tolik těchto věcí, jako pod vodou.

V poslední době je hledání pod vodou na silném vzestupu. O potápění s detektory se zajímá velké množství lidí. Jednak jsou to již certifikovaní potápěči, kteří prošli kurzem, a chtějí pod vodou zažít dobrodružství, oproti obyčejným ponorům. Pak je tu ale skupina, která mne velmi těší. Jsou to kovaní suchozemští detektoráři, kteří si chtějí zahledat pod vodou. Ani jedna skupina to ovšem nemá lehké a musí se učit. Potápěči neumějí pracovat s detektory (nebo z nich využít maximum) a detektoráři se zase neumí potápět. Nechme pro dnešek potápěče být a pojďme se věnovat detektorářům toužícím poznat svět pod hladinou. Většinou se setkám s názorem, že potápění je drahý a nebezpečný koníček. Tak to ale není. O bezpečnost se postará kvalitní výcvik. Záměrně říkám kvalitní. Nedoporučuji dělat výcvik třeba v Egyptě, kde za ponoření do hotelového bazénu Vám vystaví certifikaci. Pokud přežijete. Je lepší ho udělat zde, v Čechách. Základní kurz, kdy se učíte potápět do 20 m hloubky Vás vyjde obecně na cca kolem 7000, třeba i na splátky. Několik hodin teorie, praxe v bazénu a volné vodě pod dohledem instruktora, a Vaše nová dobrodružství mohou začít. A že nemáte vlastní výbavu k potápění? Nevadí, půjčíte si ji za malý poplatek v klubu.

Jako první si vlastně pořídíte jen ploutve, šnorchl a masku (ABC výstroj) a vše ostatní máte k dispozici v klubu. Neoprenový oblek, lahve se vzduchem, kompenzátor vztlaku i dýchaací automatiku. Pokud se po

výcviku stanete skutečně aktivním potápěčem, můžete si postupně, měsíc po měsíci koupit novou nebo bazarovou část výstroje a stáváte se samostatnějším. U nás je navíc pro příznivce lovecpokladu.cz základní potápěčský kurz doplněn zdarma o výcvik potápění s detektory a hledání pokladů.

Kdo se ještě nerozhodl, může si zkusit potápěčskou exkurzi, jinak také ponor na zkoušku. Toto vřele doporučuji každému, nejen těm, kdo o potápění uvažuje jako o budoucím koníčku. Je to především exkluzivní zážitkový dárek skoro zadarmo. Zkušený instruktor Vás v bazénu nebo na lomu (do malé hloubky) provede doslova za ruku krásami pod hladinou. Pod jeho dohledem si vyzkoušíte beztlákový stav. Vyjde Vás to na 500,- korun za hodinu potápění a navíc, pokud se rozhodnete pokračovat ve výuce, budou Vám peníze odečteny z kurzovního. Neberte to ale jako reklamu na náš klub. Každý zájemce se většinou obrátí na nejbližší potápěčskou školu, takže chci jen předat informace, které nejsou tak známé.

Po případném absolvování kurzu už nic nebrání zažít stejná dobrodružství s partou nadšených lidí. A místo na polích a v lese najednou plavete s detektorem pod vodou. Můžete samozřejmě i na sobě dále makat, zlepšovat se, získávat další zkušenosti a osvědčení. Jedno z nich je certifikace na podvodního archeologa. A to pak začíná teprve zábava, třeba i na skutečném starověkém vraku v moři. Ale to je již jiná liga a jiný článek. Na začátek stačí, že zvednete telefon nebo napíšete a půjdte se mnou na hodinu pod vodu.

A dál je to na Vás.

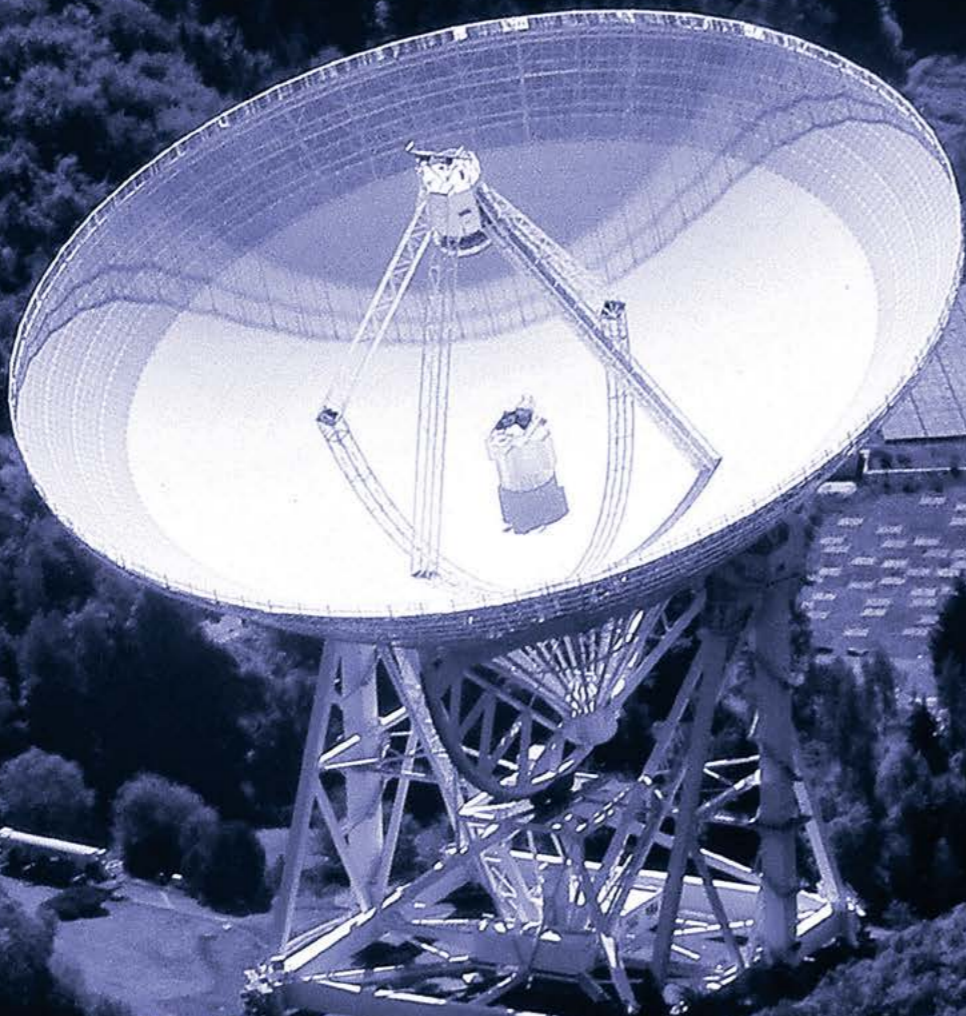
Milan XDIVE Ais



KDYŽ CHCETE SLYŠET VÍC NEŽ OSTATNÍ

„Stále se snažím jít za hranice toho co je dnes možné.“

JIRÍ VAVŘINA, DC ČÁSLAV



DETEKTOR CENTRALA

Prodej detektorů kovů, cívek a příslušenství.



J. Jungmana 900/9
286 01 Čáslav
Tel.: 608 977 226
detektory-vychodni-cechy.cz

Konzultační dny s DC

Lovecké chata se stěnovým polygonem. Dobrá u Světlé nad Sázavou.



X-TERRA PARTY společné testování, extra postupy
23. května 2015



E-TRAC DRIVE nastavení, tipy a triky
20. června 2015

GO MINELAB BING

MINELAB DAY

16.5.2015 ZOO PRAHA MINELAB



Celosvětová akce Den s Minelabem, na které si budete moci otestovat jak fungují detektory kovů, najít si minci, nebo meteorit. Můžete si vyzvednout katalog, nebo dostat malý dárek.

ZOO Praha, Galerie Geosvět od 9:00

Galerie se nachází vedle výběhu horských koz na dolním konci Geostezky. Akci pořádá Lovecpokladu.cz, distributor detektorů kovů Minelab pro ČR a SR.



LOVECPOKLADU.CZ™





NĚMÍ VYPRAVĚČI HISTORIE SUDET

ČLENSKÉ A SPOLKOVÉ UPOMÍNKOVÉ PLAKETKY, MEDAILE
TEXT A FOTO GM4PRO – ROMAN

Jsou svědky významných, často lokálně-společenských a historických událostí. Jsou jako záložka v knize, kterou stačí otevřít a číst, chcete-li. Zcela Vás pohltí, zcela Vás uchvátí. Představují vstupenku do divadla historie, skutečnou jízdenku do časů minulosti téměř zapomenutých a dnes znovuobjevovaných Sudet.

Málokterý nález lze tak přesně datovat, určit, přiřadit k té či oné události, jako právě upomínkové medaile, plakety a spolkové odznaky.

V čem jsou tak výjimečné? Především poskytují zajímavé informace; např. datum konání, název či druh společenské akce, nezřídka je uveden i výrobce plakety či medaile.

Jsou ještě navíc odkazem, který dovede spojit mnoho částí minulosti i současnosti v úžasný celek. Pátrání po jejich historii přináší často velmi hodnotný zážitek. Jakýkoli nález, který odkazuje na konkrétní historické a významné události míst, která po odsunu původních obyvatel přišla o významnou část své kulturní paměti, je pak nedostižným v jeho významu.

SPOLKOVÉ PLAKETY

K plakátkám a medailím nejčastěji patří ty spolkové. Zpravidla jsou to hasičské spolky, veteránské, turnerské, taneční, pěvecké, velikonoční, střelecké, turistické či myslivecké a sem tam i ty méně obvyklé, třeba cyklistické nebo motoristické. A mnohé jiné. Spolky obecně počaly vznikat po bouřlivě revoluční polovině 19. století, zejména v 60. a 70.

letech. Zvrat nastal po roce 1867, kdy nově vydaný spolkový a shromažďovací zákon situaci značně uvolnil. Zakládání spolků bylo celospolečenské, všichni se najednou chtěli družiti a někam patřit. Byla to obří módní vlna, která zasáhla snad každého.



Spolek Turnerů vznikl na popud zakladatele, pruského pedagoga Friedricha Ludwiga Jahna na počátku 19. století. V rakouských zemích byl zprvu potlačován. Teprve po uvolnění situace v 60. letech došlo k rozvoji spolku i na území Sudet. Tehdy již necvičili jen studenti a mládež, ale i látkové od rodin. Pravidelná cvičení a selkávání utvářela pevné sociální vztahy. Nežádka proto bývala tělocvičnou součástí místní hospody.



Slavnost ku svěcení praporu a výročí 35 let od založení spolku přátel válečných vysloužilců z Varnsdorfu.

Některé spolky zahořely, aby rychle opět pohnaly. Další přežívaly na okraji společnosti, tím či oním režimem podporované, zneužívané či zakazované. V soukolí dějin tak jeden spolek mohl být potlačován, se změnou režimu pak významně podporován a dokonce i pro podporu státní moci zneužit. V nepřetržitém vývoji se udržely snad jen takové, kterým rozličné politické, společenské a sociální poměry nemohly nijak ublížit. Byly to především spolky hasičské, myslivecké, apod. V současnosti některé další spolky opět vznikají, navazují na nucené přerušování. Znovu se tak setkáváme se spolky válečných vysloužilců, velikonočních pěvců a dalších a to dokonce i v přeshraniční spolupráci.



Prakticky každá malá obec se před válkou pyšnila sborem dobrovolných hasičů. Zbrojnic bývalo tehdy mnohem více, než dnes.

OBYČEJNÝ KOUSEK PLÍŠKU

Kupříkladu loni jsem našel plaketku z oslav dvoustého výročí založení kostela v Alt Ehrenbergu (Staré Křečany). Plaketka je zajímavá nejen tím, že odkazuje na založení kostela jako takového, ale hlavně tím, co jeho založení předcházelo. Kostel byl vystavěn na základě stížností a nespokojenosti poddaných, kteří dosud museli až do 8 km vzdáleného Rumburku. Tam i zpět, dohromady tři hodiny. V zimě i více. Lidé tlačili na vrchnost a ta, bojíc se, aby snad nedošlo k zbytečným rebeliím či nechtěnému vlivu blízkého protestantského Saska, nakonec ustoupila. I přes odmítavé postoje farnosti v Rumburku, která tím ztratila přes 2 000 křečanských ove-



ček, vybudoval hrabě Alois Thomas z Harrachu narychlo dřevěný kostelík. Postaven byl za necelé 4 týdny, vysvěcen pak 21. 4. 1732.

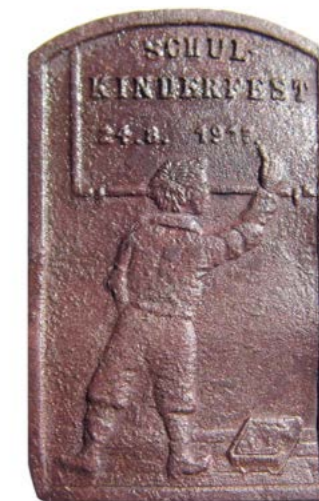
Kostelík sloužil několik let, než byl nahrazen na stejném místě tím současným, zděným, vystavěným v letech 1736 – 1741. Křečanská oslava 200 let výročí kostela se však konala 16. května roku 1932. Lidé tudíž slavili vzpomínku na jimi vydupaný provizorní dřevěný kostelík. Připomínali si, že vznikl na základě jejich hlasitých požadavků, což v té době nebylo zcela běžné. Celých 200 let ta vzpomínka žila v generacích lidí, kteří příběh vyprávěli s hrdostí svým potomkům. Když po válce museli pryč, příběh byl skoro zapomenut. Až jeden obyčejný plíšek jej snad pomohl trochu oživit.



Šesticentimetrová masivní upomínková medaile s generálmajorem Ferdinandem Karlem pochází z velkolepé „Všeobecné německé hospodářské výstavy“ pořádané v Ústí nad Labem roku 1903. Výstava navazovala na „Jubilejní výstavu zemí koruny české v Praze“ z roku 1891. Protektorem celé akce byl právě Ferdinand Karel Habsbursko-Lotrinský. Součástí výstavy byla loterie, jejíž hlavní cenou měla být nově postavená luxusní vila za 20 tis. korun. Výstava trvala 87 dní a po jejím skončení došlo k losování. Ze 17 820 prodaných losů však nevyhrál žádný. Majitel taženého čísla se o cenu nikdy nepřihlásil. Loterie skončila fiaskem, dům však stojí dodnes – v širokém okolí je známý.

VÝZNAMNÉ SPOLEČENSKÉ UDÁLOSTI

Nejsou to však jen spolky, mnohdy najdete plaketu či medailičku, jako upomínku na významnou společenskou a kulturní událost. Můžete najít očitě svědky vysvěcení zvonů, zavedení železnice, založení radnice. Setkáte se třeba s upomínkovou medailí na světovou, technickou výstavu, veletrh či městské slavnosti. Takové významné události jsou zaznamenávány v kronikách, píše se o nich v novinách. Snadno si k nim najdete i fotografie a propojíte si ten váš nalezený kousek plíšku s tvářemi skutečných lidí, kteří tu situaci prožili, kteří tam byli.

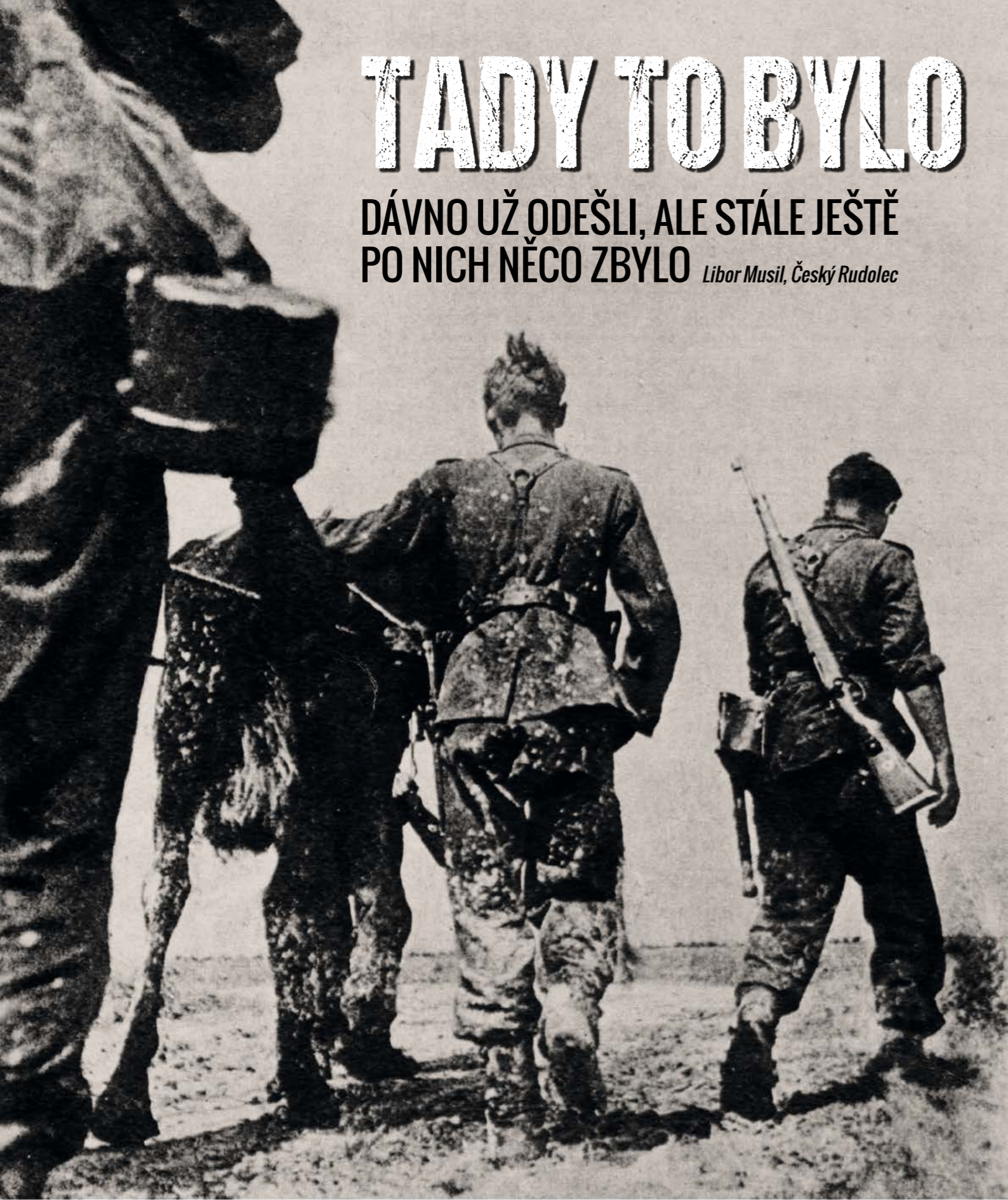


Bylo jistě pěkné obdržet na památku školních slavností, zápisu do první třídy či v upomínku na ukončení školního roku medaili či plaketku. Především, když byla s císařem Františkem Josefem I. Obě nalezeny na zahradě, dům zbořen v padesátých letech. Medaile i plaketka pamatují dům a jeho obyvatele, snad dva školáky – sourozence z poč. 20. století.

Každá plaketa, upomínková medaile, spolkový odznak znamenají pro lokální historii skutečně mnoho. Především v Sudetech, ale i jinde na našem území dovedou vyprávět mnohé příběhy dávné i blízké minulosti. Jsou svědectvím doby, propojují minulost se současností. Pokud na některou plaketku či medaili narazíte (a nemusí to být jen v Sudetech), vaňte si ji. Pátřejte po její minulosti, najdete si v archivu událost, ke které se vztahovala. Vaše poznání minulosti pak dostane mnohonásobně větší rozměr.

TADY TO BYLO

DÁVNO UŽ ODEŠLI, ALE STÁLE JEŠTĚ
PO NICH NĚCO ZBYLO *Libor Musil, Český Rudolec*



SOUTOK NA JIHU S ONDROU CHVOJKOU NA ZÁCHRANNÉM VÝZKUMU NA JIHU ČECH

ELMARA: Tak je pátek a vyrážíme na speciální archeo akci na jih Čech. Tentokrát to bude za účasti několika archeologů, kteří mají kopat také sondy, tak uvidíme. Z obou hradišť nejsou zatím prakticky žádné kovové artefakty. A tak nikdo netušíme, jak moc na husto to bude.

PILOT: Husto? To jako tučná lokalita? A kdy jsme pro Boha byli na tučné lokalitě? Očekávám smutný příběh, tady to bylo, případně, jeho druhou variantu tady to nikdy nebylo.

ELMARA: Vyjždím přibližně ve čtyři a po staré benešovské, řítím se směr jih. Věrný tradici nemám žádnou mapu a jedu intuitivně směr jaderná elektrárna. Po příjezdu do Týna chvíli hledám ulici Ke tvrzi. Pak volám Křemovi, který brečí smíchy a naviguje mě do ulice U hradu. Tudíž začátek takříkajíc stylový. Rychle opouštím auto před penzionem a mažu do místní hospůdky, kde už sedí Křemílek se Žabákem. Vaří skvěle, ale mají asi nejhnusnější presso v okruhu 100 km. Věnujeme se tak pivu a čekáme na další příjezd posil.

PILOT: V půl šesté naložím Meldu a vyrážíme na jih. Jedeme podle mojí navigace, takže jedeme dlouho a do Týna přijždeme z druhé strany než všichni ostatní. Cestou radíme Elmarovi schválně špatnou ulici v Týně, musíme mu to hledání penzionu trochu zpestřit. Ubytování zamlouval Libor, takže se můžeme spolehnout, že to nebude drahé. Samozřejmě máme jediný penzion ve městě, kde se nevaří a není tam snídaně. U penzionu už přešlapuje Witák, nafasujeme klíče a jdeme na pivo. Je tady zima, nevezal jsem si kulicha.

ELMARA: V hospůdce jsme zůstali asi do 01:00, bylo toho potřeba hodně probrat. Od situace na Ukrajině, průjezdu spojeneckých vojsk, zákazu komunistické strany nebo alespoň využití krachujících ČSA pro dopravu členů této strany do KLDK. Samozřejmě se probírají i lokality a zprávy od místních jednoznačně naznačují, že na panenské se tedy nepůjde.

Cestou z hospody Meldy s Pilotem zpívají. Po příchodu na penzion se Liborovi nechce spát a chvíli nám ještě něco veselého vypráví. Nakonec ale odpadne a jde se spát.

PILOT: V hospodě plodná debata, dorazil i starý válekař Kokr, takže teď už vím, kolik stojí článek pásu na Panthera, a jak vzácné jsou kanystry SS. Večerní párty nám ukončí servírka, Žabák už stejně mluví maďarským nářečím a Kokr vykazuje známky poruchy centrálního nervového systému. Cestou do penzionu si zpíváme veselé národní písně. Mám dojem, že nám to šlo:-) Na kruhovém objezdu ztrácíme Kokra, ponecháváme ho jeho osudu a jdeme chrnět. Teda až na Libora, který bloudí po pokojích a chce si povídat, dokonce mě napadl plyšovým slonem a huláká na mě, abych mu cugal chobot. Meldy v noci chrápe.

ELMARA: Ráno je sraz 9:00 h, našťastí. Mažeme do místního supermarketu na polívku a na pumpu pro kafe. Na místo srazu dorazíme s 5 minutovým zpožděním. Tedy až na Pilota, který krouží půl hodiny kolem Týna, než to trefí.

PILOT: Meldy a jeho budík nařízený na 6:00 h ráno. Bože, že jsem ho nenechal doma. Cítíme se po ránu trochu matně. Witák odmítá vstávat. Nemáme klíče od pokoje, kdo nám vlastně večer odemknul?

ELMARA: Balíme saky paky a lezeme do kopce, díry od kopání jsou tak nějak všude. Tady tedy opravdu první nejsme. Archeologové jdou rovnou na komoru a kopají sondy. Alespoň oni se radují, jelikož jim ze sond padá keramika. Nám pouze komunistické mince a nějaký ten krejčárek. Nakonec dá alespoň Kalmič jehlici, která navíc lokalitu předatuje o nějaké to století. Přibližně ve dvě se jde na oběd, s tím, že sraz je za hodinku u hradiště číslo 2.

PILOT: Sakra, je to do kopce a ještě všude díry. Mám testovat



WAR CENTRUM ČESKÝ RUDOLEC

Jsme malá rodinná firma, a hledání s detektory kovů se věnujeme již takřka 20 let. Díky tomu se na nás již dlouhou dobu obrací hledači z celé ČR, kteří chtějí testovat detektory nebo se zajímají o historické události spojené s koncem druhé světové války a odsunem německého obyvatelstva z českého pohraničí. V hobby hledání se tak věnujeme především militárim, s důrazem na konec druhé světové války v Sudetech. Naším zákazníkům nabízíme především maximální otevřenost. Všechny detektory předvádíme v terénu a než od nás odejdete, vždy se pokusíme Vás s detektorem naučit co nejlépe pracovat. Věříme, že hlavně hledači z jižních Čech a jižní Moravy využijí možnost nákupu detektoru v našem kamenném obchodě. *Jaroslava a Libor Musilovi*

Český Rudolec 84
378 83 Český Rudolec

detektory-kovu-jizni-cechy.cz
Telefon: +420 724 577 225





CHABAŘOVICE

2015

15. - 17. 5. 2015

Drazí přátelé a milovníci detector huntingu, srdečně Vás zvou na další setkání hledačů pokladů na severu Čech.

Letos jsem pro Vás připravil víkendovou akci na úpatí Krušných hor v chatové osadě Chabařovice.

Jako tradičně se zde setkáte s přáteli a otestujete své detektory na polygonu, který bude připraven v areálu kempu.

Pogram akce

Pátek

14:00 příjezd do kempu, ubytování a volná zábava

18:00 přednáška archeologa

20:00 tombola a volná zábava

Sobota

9:00 hledání v okolní panenské lokalitě, testování a předvádění detektorů kovu:

Minelab Etrac, Minelab CTX 3030, Nokta Fors CoRe, Nokta Fors Gold, LP ZERO, Golden Mask 4 PRO, Tesoro Tejon, Tesoro Cortés, Bounty Hunter Land Ranger

13:00 oběd v restauraci v kempu

17:00 přednáška pyrotechnika

18:00 přednáška restaurátora z teplického deponitáře

20:00 táborové ohně

Ubytování

Příjezd do kempu je naplánovaný na pátek ve 14:00 hodin, kde se ubytujete ve čtyřlůžkových chatkách s ložním prádlem. Ubytování stojí 170,- na osobu/noc. Parkování 70,- / den. V areálu je restaurace, sprchy a samozřejmě WC.

novou sondu Mars Tiger na GM4. Signálů je ale tak málo, že mě to mate a tak občas kontrolovu detík, jestli ho nemám vypnutý. Ve dvě odpoledne mám dva knoflíky a olověnou kuličku. Hledám suché místo na odpočinek, tady už to dávno zachránil někdo jiný :-)

ELMARA: Na obědě Meldovi a Pilotovi neustále někdo volá. Chlapci se krmí svíčkovou a telefony hrdě ignorují. Nakonec to Melda nevydrží a zvedne to. Na druhé straně se ozve Policie ČR nadstrážmistr Vomáčka, a že by chtěl mluvit s panem Melicharem. Ukáže se, že chlapci si nechali na autě při odjezdu bundu s Meldovou peněženkou. A nějaký dobrotivec ji, včetně 8000 Kč, které tam Melda měl, odnesl na místní policii. Melda tak maže na stanici a mi probíráme zlepšující se poctivost v naší malé zemičce.

PILOT: No takhle zábavný oběd už jsme dlouho neměli :-) Melda vystartoval od stolu jako střela a běžel na místní policejní stanici. Dost se u stolu nasmějeme.

ELMARA: Po obědě jedeme směr hradiště 2. A co čert nechtěl, uprostřed silnice leží bunda. Křema zastaví, sebere ji a dorazí před hospůdku, která je místem srazu. V bundě je peněženka a telefon. Probíráme, kam bundu zavezeme, když začne telefon zvonit. Na LCD se objeví nadpis Tacud, což je přezdívka Jany (mojí ženy) všichni brečí smíchy, jako že mě našla, i když to mám celý den vypnuté a já to vezmu. Na druhé straně je nešťastný majitel bundy. Křema se s ním rychle domluví kam bundu zavést a za chvíli je zpět. Během hodiny jsme tak stačili jednu peněženku ztratit a jinou vrátit. Což je tedy docela slušný výkon i na ti naší partu.

PILOT: Sakra, to bych neřekl, kolik se v Týně válí peněženek na silnici. Kdybych to věděl, tak sem jezdím častěji. Doufám, že tenhle dobrý skutek bude po zásluze odměněn poádným nálezem.

ELMARA: Hradiště číslo dvě se počtem nálezů značně podobá jedničce s tím rozdílem, že je zde větší počet smetáků. Jeden kopeme, ale leze jenom "sklí" a plechovky. Kluci na hradišti číslo 1 mají větší štěstí, našli depot krachujícího zemědělce. Navíc, když začaly jít boty, zpozorněl i Libor, který tvrdí, že když jdou boty, tak je to vždy dobrý.

Jinak ale nic moc a tak se na závěr jdeme podívat na místní políčko, které leží kousek od hradiště 2. Křema vyhláší soutěž na počet měďáků. Pole je nabitě k prasknutí a po dvou hodinách vítězí nástřel 4 kousků....

PILOT: Hradiště č. 2 je ještě větší bída než hradiště 1. Můj nejlepší nález je 1/2 kreuzer 1812 a knoflík. Konečně chytinu pořádnou barvu u valu. Po úporném kopání vytáhnou z půlmetrové díry starou plechovku a pár zavařovaček. Super, mám svůj vlastní smeták. Plivnu do díry, zahrabu to a jdu na nedaleké políčko závodit na měďáky. Dávám 4 kousky a vyhláším se za vítěze, protože mám ještě navíc dva zinkáče. Alespoň jsem otestoval Tigera, chodí hezky a má minimum prozvuků.

ELMARA: Začíná se stmívat a tak se loučíme a já frčím na prahu, jelikož v pondělí odjíždím na Amper a tak mám co chystat. Kluci se vrací na penzion, Pilot mi ještě stihne zavolat, že jsem zapomněl zaplatit pokoj. Holt jsme jenom lidi.

PILOT: Zůstáváme s Meldou a Žabákem ještě jednu noc. Ráno nás budí pan domácí, že mu ten velký pán nezaplátil ubytování. No natřel jsem ho, že nám tohle dělá pořád :-). Cestou domu dáme ještě jedno políčko, kde si rozšířím sbírku knoflíků a měďáků, jediné Ag na poli vyškrobne samozřejmě Melda. Odpoledne konečně vyrazíme domů. Akce proběhla v klasickém stylu, prd se našlo, lokalita vybraná, peníze fuč a všechny nás bolela hlava. A o tom ta archeologie je :-)



Autokemp Chabařovice
Přestanovská 685
403 17 Chabařovice

GPS: 50 ° 40'54.776 "N,
13 ° 56'0.977" E

ZIPSY
METAL DETECTOR

Kontakty, dotazy
a rezervace:
Zipsy 774 877 333
zipsy@zipsy.cz
detektory-kovu-zipsy.eu



Eshop
Půjčovna
Nálezy
Mince
Fórum
Videa

JEDINEČNÝ OBCHOD S DETEKTORY KOVŮ



Největší výběr detektorů kovů v ČR a SR

Lovecpokladu.cz je distributorem značek Minelab, Tesoro, C.Scope, Bounty Hunter SE, Nokta, Golden Mask, Nexus, Detech, Mars, Nel a Viking pro Českou a Slovenskou republiku.



Vlastní servisní středisko

U značek, které zastupujeme zajišťujeme veškerý záruční i pozáruční servis. Pro společnost Minelab zajišťujeme servis provšechny detektory kovů v rámci celé EU.



Profesionální tým

Lovecpokladu.cz má pobočky po celé České a Slovenské republice. Naši prodejci jsou především zkušení hledači a tak se vždy můžete spolehnout na jejich maximálně odbornou pomoc.



Lokátory IS sítí a detektory úniku kapalin

Naše společnost je distributorem průmyslových detektorů značek C.Scope, Fisher a FujiTecom. Zároveň s prodejem zajišťujeme také servis a odborná školení personálu.



Bezpečnostní detektory

Jsme distributorem bezpečnostních průchozích bran Ebinger a ručních detektorů Nokta, C.Scope a Ebinger. Nabízíme prodej, montáž a poradenství.



LOVECPOKLADU.CZ

Marek Mlejnský
Masarykovo nám. 18
254 01 Jílové u Prahy

lovecpokladu.cz
detektory-mlejnsky.cz

info@lovecpokladu.cz
info@detektory-mlejnsky.cz

+420 731 102 713
+420 605 748 944
+420 604 490 003