

2/2015

Čtvrtletník pro přátele archeologie a hledání s detektory kovů



LOVCI HISTORIE



7. ROČNÍK MISTROVSTVÍ ČR A SR
V HLEDÁNÍ S DETEKTORY KOVU

4. – 6. ZÁŘÍ 2015
BRANLÍN
V JIŽNÍCH ČECHÁCH



MISTR HLEDAC 2015



Generální sponzor

Akci pořádá

Sponzoři

Akci podporuje



LOVECPOKLADU.CZ



C.SCOPE



GOLDEN MASK

BOUNTY HUNTER

METAL DETECTORS

FISHER RESEARCH LABS

DETEKTORY PILOT

STAGRA

DETEKTOR CENTRALA

ZIPSY

HABÁNOV

METAL DETECTOR - NORD BOHEMIA

EDITORIAL



Milý čtenáři,

prázdniny jsou tady a pro hledáče je to tradiční čas polního pústu. Na polích nám zrají lány obilí a nebo dotovaného benzínu a hledáči se tak potloukají po lesích plných klíšťat a komárů vyhlížeje příjezd prvních kombajnů. Doufáme, že prázdninové číslo Lovců Historie Vám ukrátí tento čas polního pústu. Snad se něco nového dozvíte a nebo se i něčemu přiučíte.

Stejně jako minulé číslo i druhé vydání pro Vás připravila parta hledáčů, jeden archeolog a tým lovce pokladů. Nejedná se tak o dílko profesionálů, ale lidí zapálených pro hledání, archeologii a historii. Lze tak pouze požádat čtenáře o shovívavost na drobnými poklesky oproti zavedeným standardům vyplývajícím s toho, že profesionálních novinářů je v naší partě pomálu.

Ve druhém čísle najdete velký článek o výzkumu hradiště Plešivec občanským sdružením Archeo LP 2010 a společnosti Archaia o.p.s. Zajímavé články o zaniklém lesku průmyslu v Sudetech, zajateckých táborech na jihu Čech, nebo text Pilotů o stříbrných grešličkách císaře Leopolda I. V aktuálním vydání jsou ale také dva testy detektorů kovu Minelab GPX 5000 a nového Golden Masku 5 Finder. A pro fanoušky archeologie článek o Františku Dvořákově a takzvaných Taranisových kolečkách.

Přejeme všem, aby si užili prázdniny, ve zdraví přežili rodinné dovolené a na ty co si našli čas, se těšíme na 7. ročníku Mistra Hledáče v Brandlíně.

Za celou redakci LH Marek Mlejnský.

LOVCI HISTORIE

OBSAH

4

8

13

17

25

28

32

37

41

43

50



LOVCI HISTORIE NA LOVECPOKLADU.CZ™

NĚKOLIK Z MNOHA KRÁSNÝCH NÁLEZŮ, KTERÉ SE OBJEVILY V KATALOGU ARTEFAKTŮ OD 1.4.2015 DO 31.6.2015

1 Šipka, doba kamenná
Odevzdal *Pilotk* do: Regionální muzeum Mělník

2 Bronzová sekera s tulejí
Odevzdal *Engurru* do: Slovácké muzeum Uherské Hradiště

3 Bronzová spona, doba římská
Odevzdal *Fanda71* do: Regionální muzeum Mělník

4 Početní peníz, Norimberk 1724-68
Odevzdal *Cobra* do: Národní muzeum



1



2



3



4

LATÉNSKÉ BRONZOVÉ AMULETY
**SYMBOLY
SLUNCE**

TEXT MAREK MLEJNSKÝ
FOTO PETR HAVLÍNEK



Jsme prý země ateistů. Dle mnoha průzkumů u nás v Bohu věří nejméně lidí v Evropě. Těžko říci, pro která náboženství to platí, ale příznivců slunečního boha Taranise je u nás určitě v rámci EU nadprůměrný počet. Z toho také pramení obliba jednoho z nejstarších náboženských symbolů, paprskového kola tohoto slunečního boha.

První archeologické nálezy těchto "koleček" v 19. století byly zprvu pokládány za předmincovní platidla nebo knoflíky. Tato úvaha ale rychle vzala za své, i když asi nikdy nebudeme schopni spolehlivě vysvětlit přesnou funkci těchto předmětů. S největší pravděpodobností se ale jedná o symbolická kola vozíku slunečního božstva.

Kolečka byla vyráběna jak z kovu, tak z hlíny. Nejčtenější jsou bronzová. Jsou ale známy vzácné nálezy olověných, stříbrných a zlatých. Liší se od sebe velikostí. V podstatě převládají dva typy, velké a malé, o průměru cca 15 až 25 mm a 40 až 50 mm s různým počtem paprsků (alespoň co vím, tak od 4 do 10). Velká kolečka mají navíc i střední otvor znázorňující náboj kola. U některých provedení je tento náboj vytvořen i dokonale plasticky, pak dojem kola z vozu je zcela jednoznačný. Kolečka jsou také ve vzácnějších případech zdobena rytím. U menší varianty se můžeme setkat s ozdobným zoubkováním s různým počtem zoubků. Zoubkování může charakterizovat sluneční paprsky, což je úvaha, která se nabízí. Zda tomu tak ale skutečně je, se můžeme pouze dohadovat.

Symbol slunečního kola se objevuje i na keltských mincích, což nepřímou zvláště vylučuje, že by se tento předmět používal jako platidlo. Pokud vezmeme v úvahu hluboké náboženské cítění tehdejších lidí, a trochu si nepřesně pomůžeme středověkým oslím můstkem, bylo by to stejné jako platit křížky s Ježíšem Nazaretským.

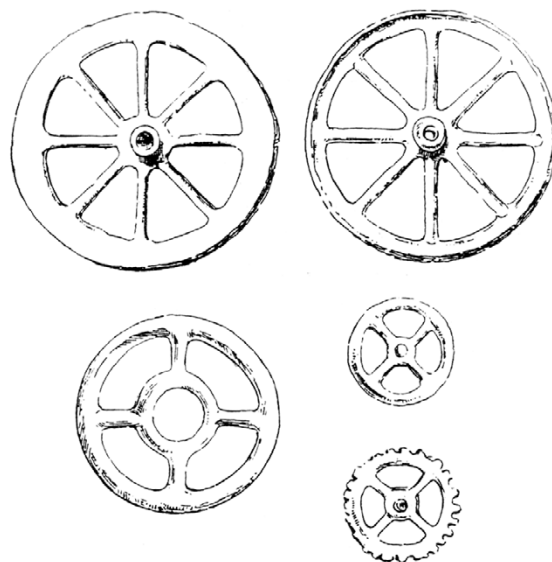
To, co na kolečkách ocení každý, je jejich umělecká a řemeslná dokonalost. Dokonalá řemeslná zručnost je pro Kelty do velké míry charakteristická a ostře tak kontrastuje s po nich příchozími Germány, kteří, jak to říci slušně, neuměli uplácat ani pořádný hrnec, tedy alespoň



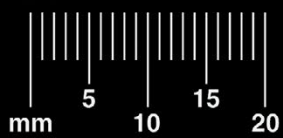
Symbol kola na keltských stříbrných mincích, Paulsen R.; *Die Münzprägung der Boier*, Wien/Leipzig 1933



Různé varianty okrajů a středů koleček

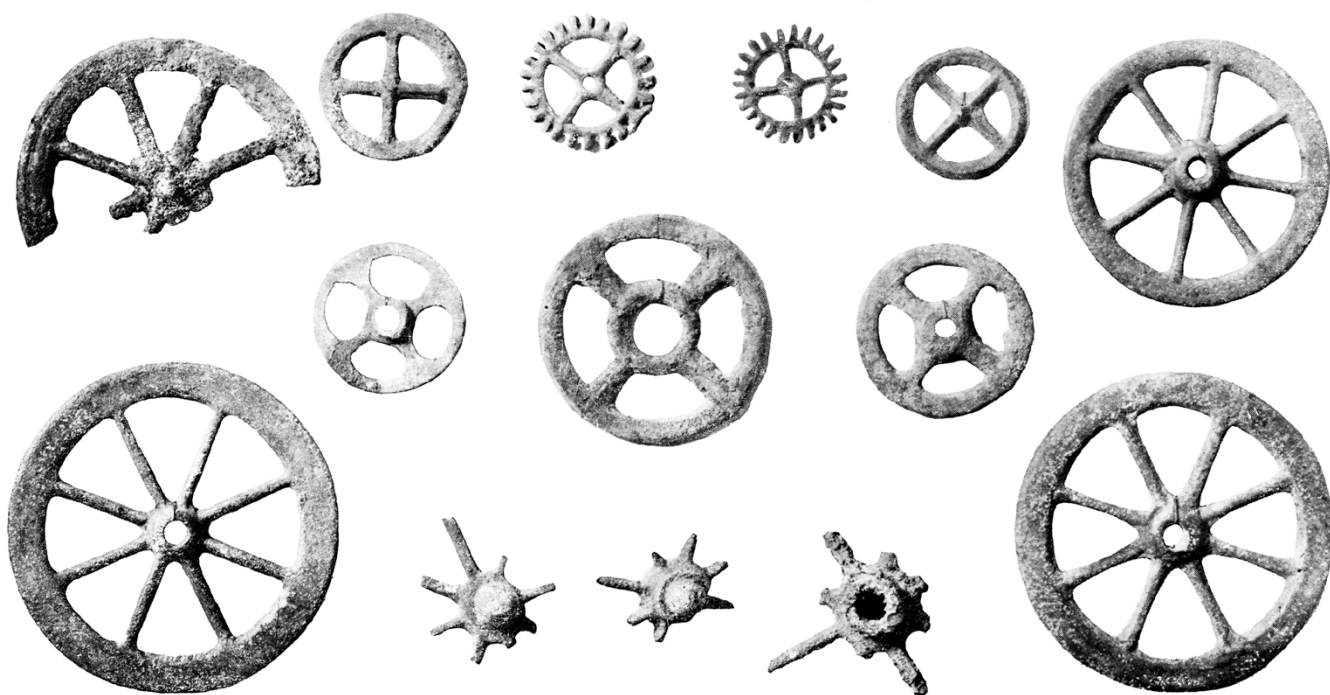
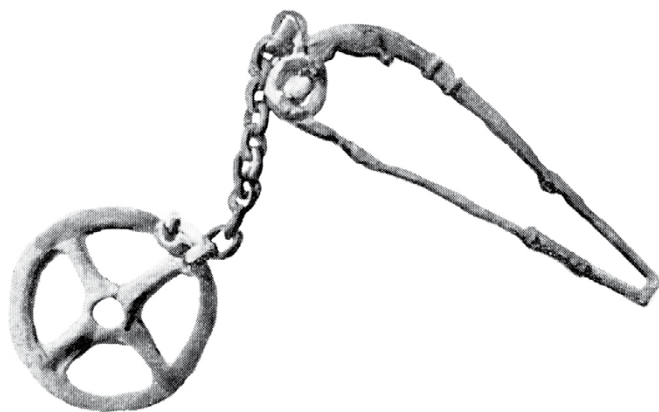


Bronzová kolečka z oppida Stradonice, Déchelette Joseph; *Manuel d'archéologie préhistorique, celtique et gallo-romaine*, Paris 1914



zpočátku. Jak dlouho přetrvával kult slunečního boha na našem území lze těžko odhadovat. Na mnoha místech ale přetrval i první vlny christianizace, jak dokládá například kázání svatého Eligiusa ze 7. století n. l. proti slunečním slavnostem. Sv. Eligius (588–660 n. l.) byl biskupem a prvním poradcem/ministrem Dagoberta I. V našem prostředí se mohl kult z části přenést na obdobná hromoládná božstva, jakými byli Thor a Perun.

Kolečka byla poskytnuta ze soukromé sbírky vzniklé před rokem 1938. Za svolení k jejich nafotografování majiteli děkujeme. Většina by měla pocházet ze sběrů na a nebo v okolí oppida Stradonice, což s jistotou již ale nelze potvrdit.



*Hradiště u Stradonic, Píč J. L. Praha 1903 a 2013
Tabule č. 10*

HRADIŠTĚ U STRADONIC

Monumentální dílo o nejslavnějším keltském oppidu v Čechách. Publikace je digitální kopií původního tištěného vydání z roku 1903. Vysoké rozlišení umožňuje tisk v původní velikosti. Nově s předmluvou od PhDr. Karla Sklenáře *Josef Ladislav Píč a Stradonice*.

Obsah CD
7 stran předmluvy, 7 obr.
74 stran textu, 15 obr. / 58 obrazových tabulí (4 barevné)
1829 fotografií nalezených předmětů

Cena CD **199,- Kč**
Objednávejte na:
lovecpokladu.cz/archeologie-knihy



*"Nepostradatelná práce pro určování
pozdně latěnských nálezů."*

Lovecpokladu.cz

STRADONICE
Celtic oppidum in Bohemia



FRANTIŠEK DVOŘÁK
KLIKATÉ
CESTY
DO NÁRUČE
ARCHEOLOGIE

TEXT JIRKA VAVŘINA

Jak se to tak stane, že prvorepublikový státní obvodní lékař přetaví svůj laický zájem o archeologii až na úroveň, kdy jeho práce dosahuje těch nejlepších vědeckých parametrů? Archeolog samouk, po kterém je pojmenované muzeum pravěku v Kolíně, se jmenoval František Dvořák.

Narodil se v roce 1896 do lékařské rodiny. Jeho tatínek byl přispěvatelem kolínského Muzejního spolku. František Dvořák od chlapeckých let jevil zájem o historii a do prvních nesmělých pokusů o archeologický průzkum se pustil už roku 1913, kdy se jako gymnazista septimán vydal se sesbíranými střepy do Prahy do Národního muzea za doktorem Albínem Stockým. V roce 1916 zaslal k publikaci svůj první rukopis zpráv z archeologických průzkumů.

Od počátku se nechal inspirovat osobnostmi kolínské a kouřimské amatérské archeologie Josefem Tůmou a Janem Kremlou, ale také významnými libickými a poděbradskými archeology Janem Hellichem a profesorem Janem Filipem. Velmi blízce spolupracoval s Gustavem V. Svobodou, který, dalo by se říct, táhl kolínskou archeologic-

kou muzejní činnost v těžkých letech spolku, kdy činnost bez podpory tehdejší radnice skomírala a nebyla daleko od stavu, že úplně zanikne. Možná i tahle zkušenost, pracovat o to tvrději čím časy a podmínky jsou těžší, Františka Dvořáka ovlivnila.

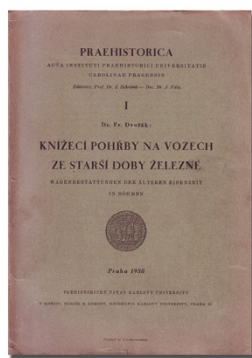
V historických pracích o Františku Dvořákovi lze dohledat informace a nalézt prameny o jeho čilých kontaktech s osobnostmi, které mají pro archeologii minimálně národní význam. Jako amatér si psal s legendou J. L. Píčem, a také s doktorem Albínem Stockým, jak již bylo zmíněno.

Za první světové války byl jako mladík na ruské frontě a odtamtud se vrátil jako válečný invalida. Pozoruhodné je, že jsem našel v různých pojednáních o Františku Dvořákovi doklady o tom, že když byl doma na vojenských dovolenkách, tak se věnoval – hádejte čemu? Archeologii.

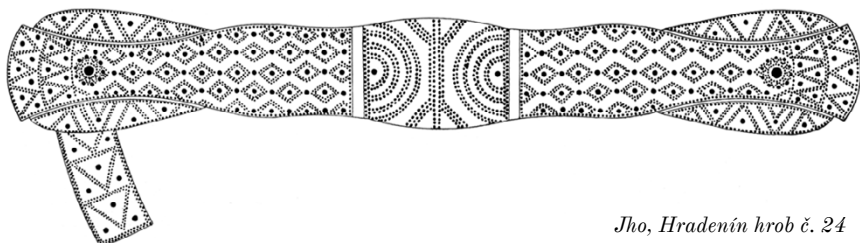
Po válce dostudoval na Karlově univerzitě lékařskou fakultu a splnil tak tatínkovo přání. Stal se tedy lékařem, pokračoval v rodinné tradici. Přesto, že toužil z celého srdce být archeologem. Dnes je jiná doba, generace nejsou spolu tak úzce svázané, nejen

směrem k odkazům rodičů, ale ani závazkům rodičů za životní pout jejich dětí. A jako lékař byl později ve své praxi velice úspěšný, byl oblíbený a těšil se pro svoji spolehlivou práci převeliké důvěře mezi pacienty. Ta důvěra a Dvořákův poctivý přístup k životu přinášely užitek i poznání naší historie. Pacienti dobře věděli, co dělá jejich skvělý lékař po práci, sami mu hlásili nálezy, a dokonce mu je přinášeli přímo do ordinace.

O maličko se vrátíme, ale těžko říct zda jde o návrat, ono se u Františka Dvořáka jaksi všechno stále a plně prolíná. Jak plným byl člověkem, tak plný žil život. Od počátku první republiky působil nadále ve spolku Muzejní jednota. A konečně roku 1924 byl za svoji píli a aktivní příspěvek k archeologickému životu Kolínska jmenován kurátorem sbírek tehdejšího kolínského muzea. Sbírkový na počátku jeho éry měly jen několik set položek a v roce 1941 při inventarizaci se ztisícinásobily. Rozhojnění sbírek nebylo prováděno nákupy nebo nějakými velikými odkazy a dary, ale František Dvořák tohle obrovské množství artefaktů pořídil a zařadil do sbírek muzea a



Knížecí pohřby na vozích ze starší doby železné Dvořák František, Praha 1938



Jho, Hradenín hrob č. 24

zdokumentoval pro badatele a vypublikoval společně se svojí ženou Marií. A jeho velkým přítelem, laborantem, Josefem Dudkem.

Publikoval celou řadu článků v renomovaných archeologických časopisech, přispíval do prestižních Památek archeologických. Mezi jeho stěžejní práce patří Pravěk Kolínska a Kourímska z roku 1936, a Knížecí pohřby na vozech ze starší doby železné vydané už v Praze v roce 1938. Mimo to se věnuje intenzivně archeologické osvětě a přednáší velmi usilovně po celém regionu.

Akademie věd jeho práci v archeologickém bádání plně oceňuje, a to přesto že je jaksi stále laikem. Je sice doktorem, ale lidí, ne archeologie. V roce 1935 ho jmenuje Státní archeologický ústav jednatelem pro kolínský okres. Na samouka to je dobrý výkon, řekl bych. Svoji poslední práci před okupací v roce 1939 o slovanském osídlení Kolínska už nestihl dokončit a vyšla s přispěním jeho spolupracovníka profesora Jana Filipa až po válce v roce 1946. To už ale byl František Dvořák mrtev. Jak se to stalo?

Doktor Dvořák se netajil svými názory a jeho postoje byly výsostně spojené s poznáváním naší národní historie, jejich kořenů a tradic naší malé země v rámci kultury a evropských tradic. Obsazení pohraničí bez boje v roce 1938 velmi hořce nesl, a jelikož jako významná osobnost regionu měl nesporně co říct do správy věcí veřejných, své názory po celou svoji kariéru bez obalu publikoval. Šel takřkajíc s kůží na trh pro ideje a cíle, které považoval za přirozené, morální a v konečném důsledku etické. Zamýšlel se nad tím, co bude s námi po roce 1938. Co bude dál, a rovnou naznačuje v jasné větě, říká, že to s námi dopadne bleďd: „*Když jsme nesměli použít velike a silné armády v době, kdy jsme se mohli bránit.*“

A to se také v roce 1939 stalo. František Dvořák se po okupaci postupně, jinak to ani snad nemohlo dopadnout, zapojuje do odboje. Působí velmi blízko významného odbojového vedoucího Otakara Moravce, bývalého legionáře. Jejich skupina patří do organizace Do-

máci odboj, nebo též Národní odboj. Nešlo o žádné salónní odbojáře, Otakar Moravec se výrazně postupem času podílí na koordinaci aktivit v rámci celých východních Čech, od Českého Brodu přes Mladou Boleslav, Turnov, Náchod, Hradec Králové a Pardubice až na Poličsko. Jejich organizace je založena na kontaktech bývalých armádních rotmistrů a dělesloužících. V kolínském muzeu se odbojáři schází, František Dvořák činnost kryje a dává muzeum k dispozici. Osobně se podílí na získávání zbraní a jejich shromažďování. Značnou část jich ukrývá přímo v muzeu. Tam je takový menší arzenál, včetně výbušnin. Vyslačku měli odbojáři v Kutné Hoře. Gestapo nasazuje do odbojové sítě konfidenta, a tím je Antonín Nerad. Pokud se zajímáte o druhoválečnou národní historii tak víte, že to je ten, který nejspíš také zapřičinil přestřelku s gestapem a zastřelení jednoho z odbojových tří králů Františka Balabána. Později se konfident Antonín Nerad dokonce stal pomocníkem kata ve věznici Pankrác v Praze.

Gestapo začíná zatýkat, zatkne i Dvořákovu ženu Marii. František Dvořák je později v Červených Pečkách zatčen také, když musí opustit sklepní úkryt kde došlo jídlo a vzduch. Do muzea je dosazen z říše správce Walter Lung z muzea z Kolína nad Rýnem. Walter Lung zahájí inventarizaci desetititísiců předmětů, a tím začne chátrání Dvořákova sbírkového fondu, protože některé předměty jsou přerazeny, jiné zařazeny špatně, a jiné ze sbírky z různých důvodů vyřazeny. František Dvořák je zatím vyslýchán ve věznicích v Kutné Hoře, na Pankráci a v Dražďanech.

Při pátrání po pramenech o životě Františka Dvořáka jsem se původně zaměřil na jeho dílo a sbírky, ale jeho příběh jako člověka a vlastence ještě můj úžas nad jeho osobou znásobil. Představte si, že v době jeho uvěznění za protektorátu, obdržel soud – je to v jeho spise, který se dochoval – celou řadu žádostí o mírný trest, nebo milost, nebo aspoň přímluvu za schování soudu. Jak velká osobnost musel doktor Dvořák být, když takové žá-

dosti německé soudní mašinerii vůbec někdo napsal. A to prosím čas plynul, bylo už po období Heydrichiády, lidé věděli co se děje, kolik lidí je popraveno, a třeba žádosti z obcí Bohuňovice, Libenice a Dolany osobně podepsalo čtyři sta devadesát lidí. No, jak bychom na tom byli my, milí čtenáři, co všechno bychom si řekli, že to nejde, že je blbá doba, zaujali svůj vlastní subjektivní postoj, takhle to mám já, a hotovo, a nepodepsali nic. Stáli bysme si za svým, jako František Dvořák? Dlužím ještě informaci, že na rozdíl od celé řady spoluzatčených odbojářů František Dvořák při výsleších na nikoho nic neprozradil, nikoho neudal. Neuvěřitelný člověk!

Právě teď, v době, kdy píšu článek do nového čísla Lovců Historie, přichází výročí. František Dvořák byl 10. června 1943 popraven. Usekli mu hlavu. Zachoval se dopis z jeho posledního dne života, který směl odeslat své milované ženě Marii a také spolupracovníkům z muzea: „*Starej se, prosím, dále o museum a nezapomeň dokončit mé životní dílo. Věci z našeho okresu ať zůstanou v Kolíně. Sami hleďte dokončít vše, co jsem nemohl dodělati. Starejte se o nové museum.*“

Na práci Františka Dvořáka navázal po válce Dr. Jan Filip, a také do dnešních dnů v ní pokračuje PhDr. Zbyněk Sedláček, kterému velmi děkuji za podporu při shromažďování podkladů a pramenů pro tenhle článek.

V roce 1947, 5. května, udělil prezident Edvard Beneš MUDr. Františku Dvořákovi za zásluhy v boji za národní osvobození z nacistické okupace vyznamenání. In memoriam. Československý válečný kříž 1939. Mezi nositeli vyznamenání jsou třeba váleční hrdinové či účastníci odboje Gabčík, Fajtl, Peřina, Sochor, Moravec, Morávek a Eliáš.

Na mě příprava tohoto článku dost zapůsobila. Ať jste kde jste, pane doktore, díky!

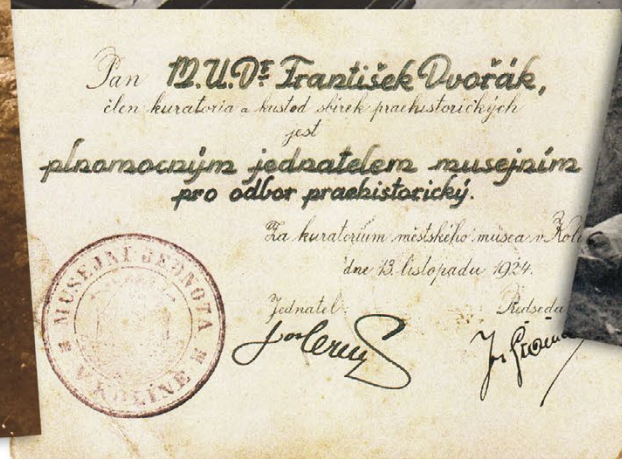




Předválečná expozice,
Muzeum Kolín



Na výzkumech v Polepech



Průkaz jednatele Musejní jednoty Kolín



Hradenín, vozové pohřby

Zoomorfní artefakt,
Draslovka Kolín



PRAMENY A ZDROJE ČLÁNKU:

- Dr. Jan Filip: Dvořákovo Museum Kolínska v pravěku, 1948, Nákladem Městského muzea Kolín
 Dr. Jan Filip: Památky Archeologické, Skupina pravěká, MUDr. František Dvořák. díl XXXXII za roky 1939–1946, Praha, 1946, Archeologická komise České akademie v Praze a Archeologický sbor Národního muzea v Praze
 Karel Sklenář: Biografický slovník českých moravských a slezských archeologů, František Dvořák, 2005, Libri
 Ladislav Jouza: Archeologické rozhledy, MUDr. František Dvořák, 1996, Praha
 Ladislav Jouza: Muzejní noviny, Sto a deset let muzea v Kolíně, č.2/2005, Regionální muzeum v Kolíně
 Zdeněk Jelínek- Zbyněk Sedláček: Práce Muzea v Kolíně, MUDr. František Dvořák – lékař-archeolog- odbojář, č.2/1982, Regionální muzeum Kolín
 Zbyněk Sedláček: Práce Muzea v Kolíně, Osudy Dvořákovy Archeologické sbírky, č.2/1982, Regionální muzeum Kolín
 MUDr. František Dvořák: Pravěk Kolínska a Kouřimska, 1936, Nákladem učitelstva školního okresu kolínského.
 Wikipedie: František Dvořák, Archeolog (29. 5. 2015)

KDYŽ CHCETE SLYŠET VÍC NEŽ OSTATNÍ

„Stále se snažím jít za hranice
toho co je dnes možné.“

JIŘÍ VAVŘINA, DC ČÁSLAV



DETEKTOR CENTRÁLA

Prodej detektorů kovů, cívek a příslušenství.



J. Jungmanna 900/9
286 01 Čáslav
Tel.: 608 977 226
detektory-vychodni-cechy.cz

MINELAB GPX 5000

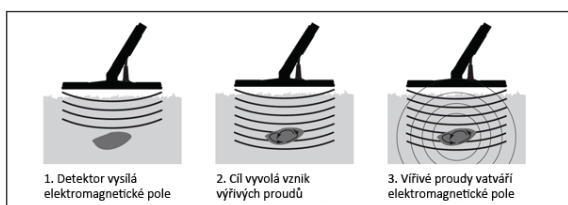
TEXT OLDŘICH HABROVANSKÝ



GPX 5000 je pulzní detektor kovu s diskriminací železa, to nám uvádí všeobecné informace. Hodně lidí se ovšem ptá, co to vlastně je, jak detektor pracuje, takže se trochu pokusím vysvětlit, jak to celé funguje. Nejsem žádný mikroelektronik, či inženýr, určitě tu jsou erudovanější odborníci, kterým nemůžu konkurovat, proto nedokážu profesionálně popsat jednotlivé komponenty, ale spíš se ve všeobecnosti zaměřím na funkčnost GPX 5000 z pohledu běžného uživatele.

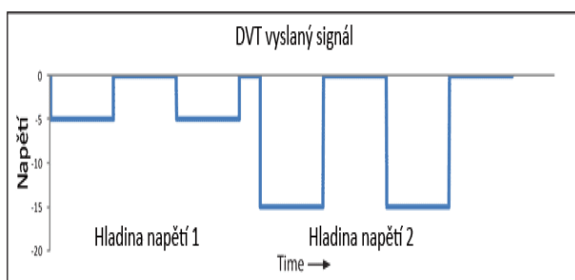
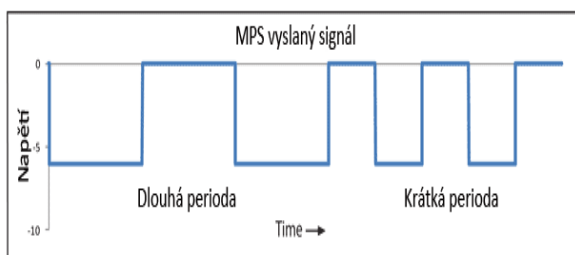
V prvé řadě odpovím na otázku, jak tento detektor vlastně funguje. Jistě většina zasvěcených ví, že detektory se obecně dělí na VLF (velmi nízká frekvence, nejčastěji 4 až 18 kHz) a pulzně indukční. GPX patří do té druhé skupiny detektorů, tedy PI (pulzně indukční). Výhodou této technologie je lepší a hlubší průnik půdou a perfektní citlivost na velmi drobné cíle. Další výhodou PI technologie je ta, že dokáže pracovat i ve velmi složitých půdních podmínkách (vysoká mineralizace, čedič, apod.), kde technologie VLF nedokáže fungovat, nebo jen velmi omezeně. Jak se zdá PI nám přináší jen samá pozitiva, hloubku, citlivost, ale... . Jedno velké „ale“ tady je a o tom se rozeberu níže.

Pojďme si povědět, jak technologie PI vlastně pracuje. Zjednodušeně je to tak, že detektor vyšle do země svazek pulzů a rychle se přepne z vysílacího režimu do režimu přijímacího a pokud je v zemi pod sondou kovový předmět, vyslané pulzy se od něj odrazí (vytvorí tzv. vířivé proudy) a detektor je v režimu příjmu následně zaznamená. Pro názornost jsem přiložil obrázek, který vše jednoduše vysvětluje.



Naproti tomu „klasický VLF“ detektor, pracuje zcela odlišně, kdy se na cílce indukuje elektromagnetické pole a pokud je toto pole narušeno, je tato změna napětí na přijímací sondě indukována jako signál, který slyšíte ve sluchátkách.

Minelab šel ve své PI technologii trochu dále a vy se tak můžete setkat s pojmy DVT (duální napětí) a MPS (multi period sensing). Obecně lze tyto pojmy vysvětlit jako doba vyslání pulzu a šířka pulzu. Tyto technologie nám úspěšně pomáhají odstranit falešné signály z pozemní mineralizace. Pro názornost jsem přiložil obrázky:



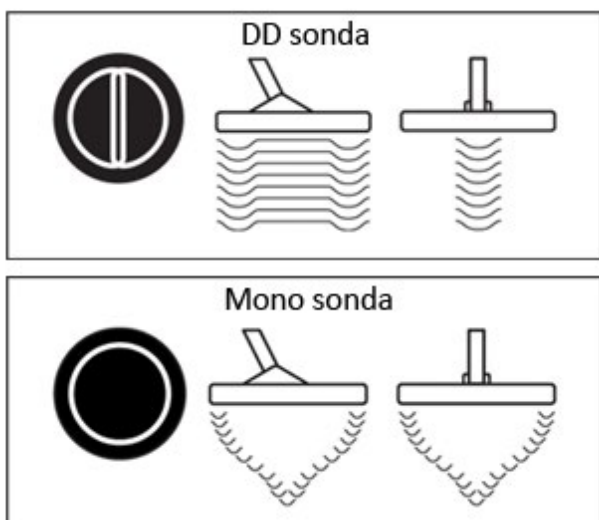
Jak už jsem naznačil, tak jedna zásadní vráska na kráse tu je a tím je diskriminace. Oproti technologii VLF, kde diskriminace funguje velmi dobře, tak u PI detektorů je potřeba diskriminaci brát s rezervou. Ano tvrzení výrobce, že GPX je detektor s diskriminací je pravdivé. Diskriminací železa opravdu disponuje, jen je potřeba si uvědomit, že diskriminace u GPX je funkční jen do určité hloubky. U hlubokých cílů si nejste jisti, zda jde o železo, nebo barevný kov, proto Vám nic jiného nezbyvá, než si trochu odkopnout, popř. si hluboký cíl ověřit klasickým VLF detektorem. První varianta je samozřejmě nejlepší, neboť velmi hluboké cíle většina VLF detektorů buď nezaznamená, nebo se může stát, že tyto cíle, klasický detektor rovnou hodí do „rezavého železa“. Nicméně obě dvě varianty se pro ověření dají použít. GPX tedy nelze doporučit těm, kteří nemají rádi časté kopání a raději jdou do lesíka na pohodu s klasickým VLFkem. Ono v podstatě byl GPX vynalezen pro hledače přírodního zlata, kteří potřebují maximální citlivost na nejdrobnější nugety a velmi hluboce uložené nugety, které klasické detektory nemají šanci zaznamenat, navíc většinou se přírodní zlato nachází ve velmi silně mineralizovaných půdách, kde PI technologie pracuje podstatně lépe než ověřená klasika (VLF). Kluci, co chodí na čediči (feromagnetické horniny), by asi mohli vykládat, většina klasických detektorů zde nefunguje, nebo pokud nějak funguje, tak dosahy jsou pár centimetrů.

A jak se vlastně chová detektor po zapnutí?

Podobně jako klasický detektor s prahovým tónem na pozadí. Detektor po zapnutí musíme odladit od okolních interferencí. K tomu nám slouží tlačítko „Auto tune“. Po zmáčknutí tlačítka detektor bez zásahu uživatele zvolí nejkvalitnější pásmo, proces odladění trvá přibližně 30 sekund. Následně je dobré odladit půdní vliv a to klasickým pumpováním, to je stejný proces jako u klasických VLF detektorů. Po těchto nezbytných úkonech již můžeme hledat. U GPX 5000 jsou již přednastaveny pracovní režimy pro ty, co nechtějí laborovat s nastavením, stačí zvolit příslušný program a je to. Zkušební uživatelé si již mohou všechno přenastavit manuálně a dostat tak z detektoru maximum, i když už jen standardně přednastavené programy jsou naprosto dostačující. Nastavení detektoru se provádí jak ze přední strany detektoru, kde se navolí základní nastavení stroje, jako je zvolená cívka (mono, DD), půdní časování, způsob odladění půdního vlivu (fixní nastavení, nebo sledování půdní mineralizace) a zvolený program (DEEP, General, Custom), další nastavení lze provádět na displeji ze zadní strany, viz obrázek na následující stránce.

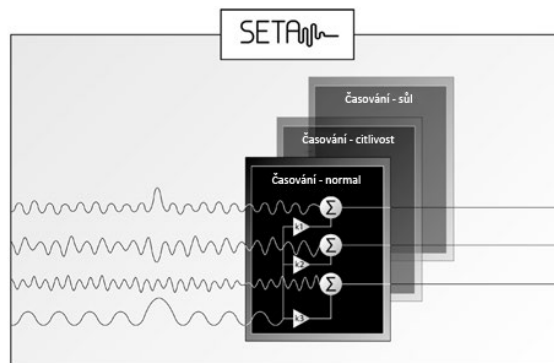


Co se týká hledacích cívek, lze použít dva druhy, podle konstrukce se rozlišují na Mono a DD sondy. Mono cívka má větší pokrytí a údajně i větší dosah, ale neumožňuje použít diskriminaci a hůře se s ní zaměřuje cíl, kvůli jejímu širokému bočnímu krytí. Zato DD sonda umožňuje použít diskriminaci a přesněji se s ní zaměřuje cíl v půdě. Ostatně obrázek poví vše.



Hledání probíhá následovně: Ve sluchátkách neustále slyšíte treshold (prahový tón). Jakmile dojde k zaznamenání kovového cíle, hladina prahového tónu se změní. Krátká odezva znamená malý cíl, dlouhá odezva znamená velký cíl. Hlasitá odezva pak znamená plýtký cíl a slabá odezva naopak hluboký cíl. Důležité při hledání je, aby prahový tón byl stabilní (nekolísal) a Vy tak máte možnost zaznamenat i ty nejslabší výkyvy tresholdu. U starších GP a jejich předchůdců SD, ještě chyběla funkce SETA, která zajistí stabilitu tresholdu. Samozřejmě i funkce SETA má svá negativa. Pokud nastavíte hladinu SETA na příliš nízkou hodnotu, zákonitě se tak obíráte o kousek hloubkového dosahu. Továrně je hodnota SETA nastavena na číslo 10, čím níže je hodnota nastavena, tím je stabilnější treshold,

ovšem na úkor hloubky a naopak, čím výše je hodnota nastavena tím méně stabilnější treshold, ale větší hloubkový dosah. Továrně nastavená hodnota na 10 je podle mě solidní kompromis (stabilní treshold a velmi solidní dosah). Někdy je potřeba hodnotu mírně snížit, a to hlavně v blízkosti vysílačů, jinde je zas možné nastavit hodnotu podstatně výše na nějakých 14 a více. Je to individuální, podle lokality, kde chcete hledat. Pro názornost přikládám obrázek. Vlnovka na obrázku znázorňuje hladinu tresholdu před nastavením hodnoty SETA a přímka po nastavení hodnoty.



Důležité je uvědomit si, že musíte přizpůsobit pohyb cívkou a výrazně zpomalit, rychlé pohyby sondou jsou kontraproduktivní, takže pěkně pomalu a cívkou pokud možno tlačít k půdě co nejnižše. Obecně lze práci s GPX shrnout těmito slovy. Nastavit si stabilní treshold, cívkou dolů a pomalu se posouvat po trase, tyto tři podmínky je nutné dodržet pro dosažení co nejlepších výsledků. Možná je to důležitější, než se snažit napálit hodnoty nastavení do maxima!

A co vlastně nabízí nová GPX 5000 oproti svým předchůdcům?

Je to především možnost použití detektoru i pro méně zkušené uživatele, díky přednastaveným programům, v našich podmínkách je to asi program COIN/Rellic. Dalším pozitivem je podstatně větší stabilita detektoru a s tím související možnost nastavení vyšších hodnot a dosažení většího hloubkového dosahu a citlivosti. Zkoušeli jsme porovnávat předcházející model 4500 s novým modelem 5000 a opravdu musím konstatovat, že 5000 je o poznání stabilnější a mírně hlubší než starší model. V místech, kde jsme museli u starší 4500 snižovat nastavení Gainu a vypnout funkci BOOST, kvůli přílišné nestabilitě, se 5000 nemusela omezovat, což byl jasný důkaz pokroku u novější 5000. Co se týče diskriminace, tak nějaké rozdíly jsme nepostřehli, ale po přezutí standardní 10" DD sondy od Minelabu, za sondu 10" DD od Coiltecu, se nám zdálo, že tato sonda o něco lépe diskriminuje, ale je to jen naše subjektivní zkušenost.

PAVLŮV POLYGON 1.8.2015

Bystřice pod Lopeníkem

Setkání hledačů v Bystřici pod Lopeníkem, testování na 15 metrovém svahovém polygonu a soutěž.

Detect Moravia Vás zve na společné testování na největším svahovém polygonu v České republice. (nekopaný, výsledky testu nejvíce odpovídají reálným podmínkám). Na akci si budete moci prohlédnout a otestovat největší letní novinky, určitě Gm5 Finder, nové sondy Mars, dohledávačky Nokta a Garrett atd.

Součástí setkání bude také soutěž v hledání drobných mincí. Vítěz se může těšit na velice lákavý slevový vaucher na odběr jakéhokoli detektoru od LP. Na další v pořadí pak budou čekat trička LP a Minelab klubu.

Akci pořádá Moravia Detect - Olda Habrovanský, za podpory Norda.

Akce se zúčastní
Elmara, admin Lovecpokladu.cz
a další členové Archeo LP.

Sobota 1. srpna od 10 hodin.

Moravia Detect
moraviadetect.cz



ARCHEO LP NA PLEŠIVCI

TEXT JINDŘICH KREJČÍ A MAREK MLEJNSKÝ

...KOPEC JAKO KRÁVA A VŠUDE ŠUTRY!



Trvalo takřka půl roku, než se podařilo dohodnout akci na Plešivci. Doslova papírovou válkou si prošli archeologové, kteří s námi spolupracují. Pověst totálně vykradené lokality evidentně řadu lidí strašila. Nakonec se to ale povedlo a my, místo každoročního jarního výjezdu někam do Bulharska či jiné tramtárie, strávili tentokrát týden dovolené na Plešivci.

PILOTK: Já jsem teda chtěl jet hledat k moři,... sluníčko, pláže, všude rovina, písek, drinky s paraplíčkem. A nakonec jsou z toho lampasácký Jince, pivo z kterého mám nadstandardní stolicí, kopec jako kráva a všude šutry.

PLEŠIVEC

V každé trochu slušné encyklopedii najdete, že se jedná o jedno z nejvýznamnějších hradišť doby bronzové. Chce to ale vidět na vlastní oči. Valy jsou z velké části stále skvěle patrné a tvoří je kamenné destrukce. I dnešní procházka po vnějším valu má takřka 2,5 km a to ještě docela slušně velkou část odtěžil lom. Celková plocha hradiště tak měla cca 56 hektarů. Tvořil ji jak vnější val tak vnitřní a k tomu je ještě potřeba připočítat zajímavě řešené "ulicové" zpevnění bran tvořící velké kamenné kapsy.

Náš pocit byl takový, že na Plešivci musela žít rasa uctíváčů práce s kamenem. Popřípadě to byl možná nejoblíbenější trest místní honorace. Pokud jsi moc zlobil, tak jsi šel lámat kámen. Hradiště doposud působí ohromujícím dojmem, který mu nevzalo ani těch 3000 let co uplynulo. Kupčák, který si chtěl zkrátit cestu Brdy údolím Litavky, jistě při pohledu na z větší části odlesněný vrh rád zaplatil za bezpečný průchod. Bylo a je to místo hodně magické.

PILOTK: No je to tady hezký, uctíváči kamene se tady vyřádili, prostě když neměli co dělat, tak si přistavěli kousek valu. Akorát na turistickou procházku po obvodu hradiště si příště nebudu brát CTX ko, dost se to pronese.

EXPEDICE PLEŠIVEC 2015

Jeli jsme tam s tím, že pokud se něco najde, bude to vlastně zázrak. Lokalita je navštěvovaná od 19. století a živnosti místních kovářů na zušlechťování železa bronzem dávaly tušit, že i očima se toho na tomto kopci dalo najít hodně. Příchod detektorů na Plešivec na konci 80. let pak přinesl, alespoň dle pověstí, velké množství nálezů dalších. O těch se ale již asi nikdy nedozvíme, bohužel. Lokalita tak byla dalších asi 20 let trvale navštěvovaná a je do značné míry překopaná, což je vidět vlastně všude, kam se jdete podívat. Občas je to tak, že v díře je díra, kterou prorůstá díra.

PILOTK: Odjízdim na akci se silným pocitem že dám prd, no snad v tom počtu lidí někdo něco trefí.

PÁTEK

ELMARA: Původně jsme chtěli jet již ve čtvrtek odpoledne a

strávit noc na kopci, abysme pořádně nasáli místní atmosféru. Jelikož ale rosníkáři hlásili nad 700 metrů sněžení, rozhodli jsme se, že to už naše staré kosti asi nedají a jeli až ráno (sluší se poznamenat že obloha byla ze čtvrtka na pátek jako vymetená, no nic no, asi kuňkala neměla svůj den).

PILOTK: No podle mě banda gaučových povalečů a salóních hráčů WOT, každý minimálně dvě potencionálně smrtelné choroby a kromě Křémy a Meldy alespoň 30 kg nadváhy, by stejně noc pod širákem nepřežila. Koukněte se do občanky hrdinové...

ELMARA: Po příjezdu do Jinců jsme nejdříve zaskočili na obligátní ranní polívku, která se protáhla natolik, že jsem se mohli jít rovnou ubytovat. Nebylo ale ještě ani půl dvanácté a stáli jsme na upatí kopce a šlo se na to. Začali jsme prohledávat plochy dle plánu, který připravil Honza Vizner, a ten tak trochu pobíhal mezi námi a povzbuzoval nás v činnosti. Asi po třech hodinách, kdy jediné dva dobové nálezy byly slitky, a konečně padla i první mince, jsme usoudili, že je čas jít se podívat na maso a gril co přivezl Křema a Pilotk.

ELMARA: Nutno říci, že naše parta na kopci vzbuzovala zasloužený zájem kolemjdoucích turistů, jelikož plnohodnotná párty na vrcholu kopce se tak často nevidí. Vše vypadalo skvěle, gril rozehrátý na provozní teplotu, když Pilotk zjistil, že doma zapomněl rošt. Rovnou mohu říci, že krkovice napíchnutá na klacku opékaná nad dřevěným uhlím, se dělá zatraceně dlouho. Jinak se nic moc nestalo. Hledali jsem do asi 6 hodin se stejným slitkovým výsledkem a noc strávili v místní restauraci. Někteří jedinci šli spát ve 3 hodiny.

PILOTK: Zase jsem měl epickej začátek, tentokrát jsme měli stejnej kanál na sluchátka s Alexem. To je špatné znamení. Za 6 hodin mám dva slitky a depresi. Mám radost z každé barvy, ale je jich zatraceně málo. Jdu raději rozpálit gril. Rozpálil jsem ho hezky, ale rošt jsem nechal doma v garáži! Chlapci mě oslovují ošklivými jmény. Alternativní metody opékání krkovice přináší jenom smrad z grilu a další ošklivá slova pronášená mým směrem. Krkovice opékaná na víčku ešusu zalévaná pivem, recept ala Mambo61, letí obloukem do lesa (i s víčkem). No jdeme raději do hospody.

SOBOTA

ELMARA: Ráno bylo pro někoho těžší, ale i tak jsme rychle zbdili snídani a vyrazili na kopec. Pokračovali jsme v průzkumu vytyčených ploch. Nálezů tedy zatraceně nepřibývalo. S výjimkou několika novověkých podkov a dalšího podobného šmelcu kopec nedával nic. Alespoň ale Witták přivezl rošt na gril a tak párty na podruhé proběhla, jak se patří.

ELMARA: Odpoledne procházíme další bezútěšné plochy, kde největší barvou je broko-spodek. V šest sedíme v hospodě a je nám jasné, že tady ten kopec je opravdu výzva.

PILOTK: Bída s nouzí, mám prd a jedinej kloudnej signál byl depot čtyř tužkových baterek Wonder, tady někdo přede mnou přebíjel na lokalitě. Krutě mě to baví a tahám CTXko za sebou, sakra to tady není už vůbec nic? Všude vykopaný díry, že by si v tom mamut zlomil nohu, tady jsme hodně pozdě. Habán dává železnou latěnskou sekeru. Na bronzáckou lokalitu trošku matoucí nález:-). Alespoň, že už máme ten rošt, grilování je hned veselejší.

NEDĚLE

ELMARA: V neděli na kopec dorazily i naše ženy s dítky. Tedy alespoň za Křemílkem a mnou. Taky to byl první den, kdy jsme dali plešivecký bronz. Honza nás odvedl na další plochu, kterou měl na seznamu a sám pobýval po přilehlém svahu a zaměřoval středověké milíře a další podobné značně nezajímavé objekty. Po 20 minutách hledání se Habánovi pod sondou přimotala hlavice z velké plešivecké jehlice.

PILOTK: Hurá, máme první dobovou barvu, sláva Habánovi! Škoda že už nemůžeme jet domů. Já si dávám první měďák, začíná to chodit.

ELMARA: Povzbuzeni prvním zeleným nálezem jsme další dvě hodinky běhali okolo, ale mimo novověkých barev a trochy toho neidentifikovatelného železa, nebylo už nic. Přišel tak čas rozdělat naši párty sestavu a přivítat holky (alespoň jim bylo už co ukázat).

PILOTK: Točíme se okolo Habánovy díry a snažíme se najít zbytek depotu. Bohužel, kde nic tu nic. Z nouze začínám kopat železa, třeba najdu nějaké krásnej zachovalé hřebík. Měl bych si vzít prášek, upadám bezdůvodně do euforického stavu.

ELMARA: Zbytek dne proběhl již pouze v duchu novodobých sežraných měďáků a prohlídek místních jezírek. Večer se v hospodě změnila obsluha a tato evidentně špatně placená a naladěná vrchní nás nekompromisně ve 22:00 vykopla. Zbytek večera trávíme na pokoji číslo 3 u Alexovy slivovice a Meldova rumu.

PILOTK: V hospodě nás nekompromisně vypakují bez ohledu na útratu, nemám to tady rád, když to srovnám s výletem do Bulharska... :-).



Hlavice bronzové jehlice

Oba depoty pohromadě



PONDĚLÍ

ELMARA: Je nutno říci, že si mě značně oblíbila majitelka místního podniku. Každé ráno jsem jí z nějakého důvodu připadal smutný a ona měla nutkavou potřebu mě rozesmívat. Ačkoli po ránu začínám normálně komunikovat až po snídani, prvním kafi s cigárem a následující druhé kávě, tato paní se rozhodla mě převychovat. Způsobovala mi tím doslova muka, a ty paka, co jsou tady se mnou, ji v tom ještě podporují.

PILOTK: Jsem celé dopoledne s mamkou ve Vinohradské nemocnici. Na mobil mi chodí fotky, co jim leze z depotu. Dost mně to leze na nervy. Prý, že se to našlo, protože nosím smůlu a konečně jsem vypadnul. No, já vám ještě ukážu, navečer se vracím zpět natěšený, jak to v úterý bude padat.

ELMARA: Pilot se flákal s mamkou na plánované prohlídce a ti co nedostali dovolenou (Alex, Mambo a Black Joe), museli mazat domů. Honza se tak rozhodl, že se nás pokusí trochu vzdělat a vzal nás na prohlídku po kopci. Nakonec se rozhodneme i s detektory zdolat jedno kamenné moře, což je výkon hodný borců typu Rakoncaje a Mesnera. Ve svahu je ale prd a jediný pořádný nález je hrnec... bohužel z počátku 20. století.

ELMARA: Svačinu děláme improvizovaně pod vrcholem kopce. Místo je to krásné, bohužel totálně zamořené trempy. Křema se tam skamarádil se slepišsem, vesele na sebe kývali hlavičkami, a pak si hráli na schovávanou v jeho bundě. Nikomu se moc nechtělo zvedat, a tak hodinu hnípáme a pozorujeme pouze místní živočišný cvrkot. Pouze Karel, který evidentně našel bulharské pilulky (způsobují trvalou potřebu výdeje energie) neustále pobíhal kolem a hlásil nám nové a nové objevy.

ELMARA: Odpoledne prohledáváme další kousek plochy, když to konečně pořádně přišlo. Z půdy se vykotal první plešivecký depot. Voláme na Honzu a já mažu do auta pro jeho náčiníčko. Zatím co Honza dělá sondu a kreslí, dá Melda s Danem pár desítek metrů vedle druhého bratříčka. Nálada je značně povznesená, fotíme, kecáme a plánujeme, kolik toho ještě padne. Navíc dorazila posila v podobě Petra, který se alespoň na dva dny urval z práce.

ELMARA: Večer nás z hospody opět vyženou v 22:00 h. Doslova nelidské podmínky. Párty tak pokračuje znovu na pokoji číslo 3. Pomalu dochází rum i slivovovice.

ÚTERÝ

ELMARA: Přijíždí posily v podobně Verči, Libora a Oldy. Chodíme přilehlé pozemky, ale kupodivu žádný další depot nepřichází. Jelikož Pilot při návštěvě v Praze nakoupil další várku masa, jde se v poledne na oběd na již tradiční grilovací párty. Při odchodu směrem k autům padne samostatně uložený zdobený náramek.

PILOTK: Sakra, mám takovou skoro barvu, rozhrabuju hromadu kamení, chvíle očekávání a.... hřebík jako kráva! No, někomu to tady prostě nechodí. Hodím detík na rameno a jdu na parkoviště zapálit gril, Elmara v mé stopě nachází náramek, na rozdíl ode mě to měl zapnutý. Zatracenej Plešivec, nemám to tady rád.

ELMARA: Po obědě zkoušíme další plochu. Nejvýznamnější nález je ale staré vodovodní potrubí. Pozitivní je jeho hloubka uložení. Detektory na to tedy určitě mají. Asi hodinu se ještě válíme v lese, a pak se jde pít. Večer to v hospodě usmlouváme cca do půl dvanácté, ale stejně je to jako za prohibice.

PILOTK: Lezu hodně příkřej svah a snažím se u toho mávat detíkem. U horní hrany svahu je vykopaná metrová jáma, hezky se v ní sedí. Dřepím v díře a pozoruju Elmaru, Štěpána, Křemílka a Habána, jak kopou obří depot. Signál je cca tři metry dlouhý, na to budeme potřebovat nákladák. Po chvíli se přesuneme ke kopáčům depotu. Signál je hluboko a očekávání je veliké. Po nějaké chvíli přichází fáze zklamání, Křemílek narazil na starý vodovod. Plivnu do jámy, prokleju místní bohy, zahrneme to a jdeme na pivo.

STŘEDA

ELMARA: Větší část mančaftu ráno musela odjet a zůstává tak pouze tvrdé jádro Pilot, Křema, Melda, Witt, Habán, Štěpán a Já. Procházíme nové plochy, ale mimo novodobých mincí nic zajímavého. Jediná dobovka je slítek, co dal Melda, což je po poměrně tučných dnech trochu slabé. Navíc dnešek je poslední den tady. Jelikož v pátek musí většina již znovu jít zachraňovat kapitalismus.

PILOTK: Dělíme se na dva týmy : Tým A : Já, Witák a Štěpán prohledáváme vedle Plešivce místo srážky husitských vojsk a tým B : Elmara a ostatní plebs dělají svahy. Tým A dává pár želez, kodkov a ostruhu. Tým B má smetl po turistech.

ELMARA: Ani odpoledne už nic pořádného nepadne, asi jsme si to svoje už na Plešivci odchodili. Večer sedíme v hospodě a drbeme, o půlnoci se jde spát.

ČTVRTEK

ELMARA: Loučení, a ještě s Pilotem jedeme vyzvednout gril a vrátit klíče na lesní správu. Byl to náročný týden, ale s boží pomocí jsme to dali.

PILOTK: Hurá, jedeme domů a doufám, že příště pojedeme někam jinam.

DOVĚTEK OD ELMARY

Je to krásné místo. Dvakrát jsme po ránu ten kopec viděli se koupat v mlze a z vrcholu je prý vidět i Šumava. Což si tedy nejsem jistý, jelikož i když nám vyšlo počasí, asi bylo trochu kouřmo. Nálezy, které se padly jsou již na AUAV, je smutné, že jsou to první odevzdané od roku 1922.

Místo by toho asi dokázalo odhalit více, bohužel 20 let nelegálního detektorového průzkumu a předtím dvě staletí místních kopáčů, kopec doslova odbarvilo.

Myslíme si ale že se doba dost mění a lidé, kteří hledali pro "peníze" už o podobná místa dnes zájem nemají. Prostě se jim to nevyplatí. Ono ostatně i aritmeticky na jeden nález připadne 28 dní hledání.

Hledači by si měli uvědomit, že hledáním bez archeologa na takovém místě ničí jak pověst všem těm ostatním slušným, ale především zmizí navždy informace o lidech, kteří zde žili několik tisíc let před námi a nikdo se o nich už nic nedozví.

Akce se zúčastnili: za Archaja o.p.s Mgr. Jan Vízner, za Ar-

cheo LP: Jindřich Krejčí, Pavel Melichar, Ing. Karel Janků, Jan Mládek, Dan Hezký, Štěpán Severa, Mambo, Black Joe, Alexander Škrabal a Libor Musil.

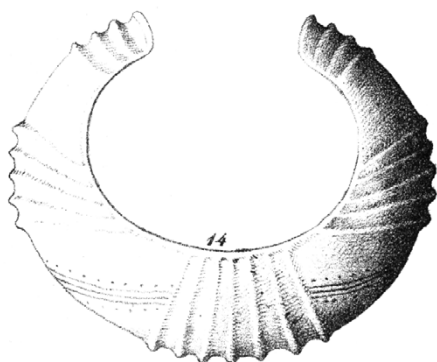
Jako hosté: Dr. Veronika Kurucová, PetrPaulů, Mgr. Oldřich Habrovanský

DOVĚTEK OD PILOTA

Je to hezké magické místo, ale z pohledu detektoráře je to už lokalita mírně po smrti. Nalezené předměty jsme si museli hezky vychodit v obtížném terénu, není to tady zadarmo. Počet vykopaných starých děr je ohromující a musím říct, že při pohledu na ně u mě docházelo ke ztrátě motivace. Na tuhle lokalitu je už prostě pozdě. Považuji za zázrak, že se podařilo vůbec něco najít, z tohoto pohledu hodnotím akci úspěšně a třeba se sem ještě někdy vrátíme (tentokrát s roštěm).



Tradiční oběd u grilu



Plešivecký náramek z publikace Jana Erazima Wocela Grundzüge der böhmischen Altherthumskunde, 1845



Honza začíšťuje sondu prvního depotu



Sondy u obou depotů





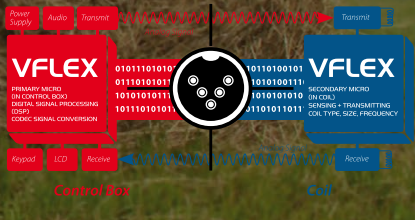
X-TERRA 305

VFLEX
technology

**Dvě pracovní frekvence
za cenu 9.950,- Kč s DPH!**



- Dvě pracovní frekvence 7,5 a 18,75 kHz
- VFLEX technologie
- Přesné odladění vlivu půdy
- Odladění okolního elektromagnetického rušení
- Audio diskriminace až 12 tónů
- Dohledávací bezpohybový režim
- Ukazatel hloubky cíle
- Kvalitní velký LCD
- Váha 1,3 Kg
- Napájení 4 x AA
- Záruka 3 roky



MINELAB



DOUBLE D /
CONCENTRIC
7.5 kHz

DOUBLE D /
CONCENTRIC
18.75 kHz

World's Best Metal Detection Technologies



VÝZKUM PLEŠIVCE Z POHLEDU ARCHEOLOGA

TEXT MGR. JAN VÍZNER

A teď ještě Plešivec z pohledu archeologického dohledu detektorové prospekce. Těch pohledů, respektive úhlů pohledu na lokalitu i akci, je hned několik. Nejprve tedy zhodnocení lokality. Můj názor je, že vzhledem k významu prehistorické kulturní památky Plešivecké hradiště, je tato lokalita naprosto archeologicky nedocenená. Nikoliv po stránce publikování v odborných médiích a zhodnocení toho, co o Plešivci víme, ale z hlediska skutečného zájmu o její současný stav a ochranu toho, co toto unikátní hradiště skrývá (dosud ještě a zřejmě zázrakem) a jaké informace a kontexty je schopno poskytnout. Jedná se o největší prehistorické hradiště v Brdech a jedno z největších a nejvýznamějších v Čechách. O hradiště, které bez diskuze významně souviselo s metalurgií, která v mladší a pozdní době bronzové rozhodně nebyla jen prostým řemeslem. Jaký vztah skutečně měl lid knovízské, štítarské či milavečské kultury k práci s kovy?

Měla pro ně metalurgie a to, co ji provázelo i kulturní význam? Bylo místo spojené s kovolijectvím a kovotepectvím i místem uctívání? A jak širokým vrstvám tehdejší společnosti byly výrobky tehdejších hutníků, kovářů, lijců a ryců bronzů dostupné a v jaké míře? Na tyto otázky by nám mohlo dát odpověď právě hradiště na Plešivci a to byl také jeden z důvodů experimentální prospekce. Projektová a legislativní příprava trvala bezmála 8 měsíců, a tak jsem měl pocit, že jsme opravdu připraveni. Ale jiné je sedět nad mapami, plány a u počítače a něco zcela jiného pak stanout tváří v tvář hoře, kterou jen jako výletník důkladně projít by zabralo pár dní. Z předpokládaného plánu jsme skutečně důkladně prozkoumali ne víc, než 5 % a netvrdím, že i těch 5 % by nestálo za to ještě jednou se na ně podívat. Krok za krokem tu narážíme na stopy těch, které ochrana památky a jejího dědictví, právě tak jako legislativa s tím spojená,

skutečně nezajímá. Je těžké si jen představit, že i kdyby pouze 20 % z vykopaných jam skrývalo plešivecké bronzы, tak z této lokality pro archeologii nenávratně zmizelo neuvěřitelné množství nesmírně cenných informací. Tedy závěr: detektorová prospekce rozhodně není systematický průzkum, ale jako záchranná akce má na lokalitě spojené s metalurgií svůj význam a na Plešivci prakticky charakter záchranného výzkumu, ovšem pět minut po dvanácté.

A k dalšímu pohledu, tedy na spolupráci s hledači z Archeo LP 2010. Víím velice dobře, že slova detektor či hledač mají v archeologii ne právě dobrý zvuk. Ale právě spolupráce s těmi, kteří o ni stojí, jsou rozhodně víc než jen poučení, a mají skutečné zkušenosti, by tento pohled mohla a hlavně měla změnit. S plnou výstrojí, v kamenitém svahu a 8–9 hodin v terénu trávit proto, aby mohli nalézt a odevzdat slítek bronzу, tak nějak vypadaly první tři dny pro kluky z Archeo LP 2010 na Plešivci. A když došlo k nález depotu, pochopil jsem, že jsem na kopci se skutečnými odborníky, třeba že bez diplomů.

Archeologii přinesla expedice Plešivec nejen po 93 letech řádně vyzvednutý depot plešiveckých bronzů a několik dalších odborně získaných a zdokumentovaných nálezů. Je tu především zjištění, že lokalita není dosud bezesbýtku exploátovaná (mám zde na mysli činnost nejen hledačů, ale i a vlastně především těch, kteří ji vytěžovali bez detektorů možná i několik století před nimi) a tudíž její průzkum s pomocí detektorů kovů má význam. Zároveň ale musím konstatovat, že na to rozhodně nestačí jeden či dva týdny, po kterých bude následovat další dlouhá odmlka a ztráta kontinuity i sítí s lokalitou. Soustavná a déle trvající prospekce pod odborným dohledem, za kterou by těsně následovalo zpracování a uvedení do kontextu s dřívějšími znalostmi by bylo nejlepší, co by bylo možno pro plešivecké hradiště z pohledu archeologie nyní udělat. Ale čas nečeká a hledači,

kterým se, ať už z jakýchkoli důvodů do spolupráce s archeology nechce, také ne.

A je tu ještě jiný Plešivec než prehistorický. Hora a její nejbližší okolí má několik mimořádně zajímavých středověkých lokalit, které, třeba že nejsou neznámé zůstávají ve stínu bronzářského hradiště a mimo zájem současné archeologie. Nikoliv ovšem mimo zájem hledačů. A tak i tady by rozhodně stálo za to udělat víc než jen zaměření a zakreslení situací, které jsme tak trochu v poklusu provedli my.

Pokud bych se pokusil shrnout výsledek povrchové detektorové prospekce na KP Plešivecké hradiště, bylo by to především konstatování, že depoty bronzů k ní rozhodně patří a jejich ukládání patrně nesouviselo pouze s deponováním suroviny. U souboru vyzvednutého nyní to lze prakticky vyloučit, protože se jednalo o nepoškozené šperky. Rovněž bych vyloučil úschovu v krizové situaci, neboť nevelké množství a váha předmětů by tomu neodpovídala. Lze tedy předpokládat kultovní důvody, což ovšem může potvrdit jen další zkoumání lokality a uvedení nynějšího nálezů a znalostí o něm do kontextu se staršími a případně budoucími. Ovšem pak se znalostí nálezové situace.

Některé odpovědi mohou poskytnout i analýzy nalezených kovových slítek a úlomků. Totéž platí o dalším zkoumání půdních vzorků z míst nálezů a vytvoření a vyhodnocení celkového plánu postupu a výsledků prospekce.

Nicméně expedici Plešivec hodnotím jako mimořádně přínosnou akci jak z pohledu archeologie, tak, a to především jako dokonalou ukázkou toho, co může spolupráce archeologů a hledačů přinést tehdy, když o ni obě strany stojí a dokáží své síly a schopnosti sladit a spojit. A to rozhodně neplatí jenom pro Plešivec.

Klukům z Archeo LP 2010 za to dík.



Pro hledače je to někdy nuda, Honza kreslí, měří a čistí a mi se válíme

NEJKRÁSNEJŠÍ MÍSTO



PRÁZDNINOVÁ SOUTĚŽ
O NEJKRÁSNEJŠÍ FOTOGRAFIE
Z VAŠICH LETNÍCH TOULEK
O DOHLEDÁVACÍ DETEKTOR
NOKTA POINTER A DVA
BAGY MINELAB

Od 1.7.2015 do 23.8.2015 pošlete Vaše fotografie zajímavých historických míst nebo kruhů v obilí do katalogu artefaktů - Místa na LP.

Nezapomeňte vyplnit údaje o objektu, nebo lokalitě. Do nadpisu napište název místa nebo lokality.

Tři místa s největším počtem "palců" a tři místa která vybere porota Lovce pokladů se dostanou do závěrečného hlasování na hlavní stránce LP které, bude od pondělí 24.8 do pátku 12:00 h 28.8.2015.

PŘEJEME VŠEM KRÁSNÉ PRÁZDNINOVÉ ZÁŽITKY A TĚŠÍME SE NA SPOUSTU ÚŽASNÝCH FOTEK A POPISŮ MÍST KAM SE VYPATÍ VYRAZIT NA VÝLET.



GREŠLIČKOVÁ HOREČKA

TEXT JINŘICH KREJČÍ



TÍMTO LAICKY NAPSANÝM ČLÁNKEM, BYCH SE POKUSIL STRUČNĚ POPSAT JEDNU Z NEJČASTĚJI NALÉZANÝCH DROBNÝCH STŘÍBRNÝCH MINCÍ, GREŠLIČKU ČESKÉHO A UHERSKÉHO KRÁLE A ŘÍMSKÉHO CÍSAŘE LEOPOLDA I. (1657–1705).

Pro většinu hledačů je tahle malá mincička prvním nalezeným stříbrniáčkem, a je to takové měřítko zajímavosti lokality, jsou tam alespoň zlámaný grešle?

Název mince je zdrobnělina z něm. *Groschen* – grošiček a její průměr je 16,4 mm a hmotnosti 0,73 g. Na rubu mince bylo vyobrazeno říšské jablko s číslicí 3, protože hodnota mince se rovnala $\frac{3}{4}$ krejcaru. Ražba grešlí začíná v německých zemích roku 1559, u nás začíná s její ražbou Ferdinand II. roku 1624.

VÝROBA MINCE

Při ražbě mincí z tohoto období se už používaly moderní válcovací stroje, mince už tedy nejsou raženy ručně. První stroj v mincovnách, pracující s válci, byl stroj na válcování cánů. Cán je nezpracovaný kov (v případě grešle stříbro) ve tvaru tyče. Ten, využíval tlaku dvou proti sobě se otáčejících horizontálně ustavených válců na cán, který se mezi nimi protahoval.

Několikeym protažením cánu mezi válci, jejichž rozteč se postupně zmenšovala, byl získán plát – předtím pracně vyklepávaný kladivý. Největší předností stroje na válcování cánů se stala přesnost, s jakou se docílovalo stejné tloušťky plátů rovnoměrně po celé ploše. První válcovací stroje byly na ruční pohon, tzv. systém točím klikou.

A na stejném principu se mince razily. Horní a spodní kolek byly tedy v negativu vyryty na dvou samostatných válcích, které otáčeje se proti sobě, hnány tlakem na kliku přes patřičné převody, vytlačovaly svůj obraz pozitivně na plát mezi nimi procházející, a zároveň to vykrajovalo mince. Největší problém vyvstal před rytci, jelikož obraz na ploše válce musel být deformovaný, aby jeho výsledkem byla kulatá mince.

Proto se občas nacházejí mince z tohoto období různě šišaté, jakoby natažené a nebo je lícová a rubová strana mince posunutá. Buďto měli špatně seřízený stroj, nebo byly už vymačkané razicí kolky na válci.

Jeden válcovací stroj obsluhovalo přibližně osm lidí a předpokládá se, že za stejnou dobu vykonal práci jako cca 60 peregřů. Samozřejmě vývoj strojů šel brzy dál, zavádějí se vřetenové lisy, vodní pohon strojů atd., ale tam už se pouštět nebudu.

V zemích Koruny české se grešle za vlády Leopolda I. razily ve slezských mincovnách Opole, Břeh a Vratislav. Na ražbu grešlí v Kutné hoře se názory odborníků liší, probíhala tam ražba $\frac{1}{2}$ krejcarů a krejcarů, ale grešlí pravděpodobně ne. Alespoň se to zatím nepodařilo s určitostí prokázat.

Ražba grešlí začíná v roce 1668 v mincovně Opole, vedenou tehdy mincmistrem Davidem Ehingerem (1668–1672), ražba probíhala v letech 1668–1883 a 1886–1704. Dle dostupných zdrojů vyraženo cca 422 000 grešlí.

Mincovna Břeh pod vedením Kryštofa Brettschneidera razí grešle 1693–97 a v roce 1702. V tomto období mají na rubové straně po stranách říšského jablka tyto grešle



1695, mincovna Opole
Avers: ornamenty 2 kosočtverce – 2 kosočtverce
Revers: dvouhlavý orel je nekorunovaný, na prsou rakousko-burgundský znak v oválu



1696, mincovna Opole
Avers: ornamenty 2 kosočtverce – 2 kosočtverce
Revers: dvouhlavý orel je nekorunovaný, na prsou rakousko-burgundský znak v oválu



1696, mincovna Břeh
Avers: ornamenty 2 kosočtverce
Revers: dvouhlavý orel je nekorunovaný, na prsou rakousko-burgundský znak v oválu



1696, mincovna Opole
Avers: ornamenty 2 kosočtverce – 2 rozvinutá strelka
Revers: dvouhlavý orel je nekorunovaný, na prsou rakousko-burgundský znak v oválu

vyražená písmena M – B. Dle výkladu odborníků to máme čist jako Moneta Bregensis. Písmena M – B tak odlišují grešle břehské mincovny od ražeb z Opolí. Bohužel, počet vyražených kusů jsem nezjistil, ale vzhledem k tomu, že tyto grešle se nacházejí nejvíce, jich určitě nebylo málo. Mincovna Vratislav razila grešle v letech 1704–1705 pod vedením Františka Nowaka a bylo vyraženo cca 88 000 kusů.

Grešle na sobě nemají vyražené klasické standartní značky mincoven nebo iniciály mincmistrů. Někomu tak připadají všechny stejné. Není to ale pravda, existují tři varianty rubové strany a několik desítek variant lícové strany, kde kromě letopočtu a písmen M – B můžeme najít různá dekorativní znaménka. Tyto ornamenty jsou umístěny v mincovním poli vždy v páru (jeden na levé a druhý na pravé straně mince). Je dvanáct základních typů ornamentů, které se střídají v různých kombinacích a na jedné minci jich může být umístěno více tipů.

VARIANTY RUBOVÉ STRANY

1. Dvouhlavý orel je nekorunovaný, nese na prsou rakousko-burgundský znak ve štítu.
 2. Dvouhlavý orel je korunovaný, nese na prsou rakousko-burgundský znak ve štítu.
- (tato varianta je zatím známá u ročníku 1669 a 1670 z mincovny Opole.
3. Dvouhlavý orel je nekorunovaný, nese na prsou rakousko-burgundský znak v oválu.

V depotu mincí nalezeném roku 1967 v obci Podkost se nacházelo mimo jiné 2300 grešlí. Různou kombinací ornamentů bylo identifikováno 42 variant typů grešlí. Takže pro sběratele grešlí je tady výzva, mít nejen od každého ročníku jednu, ale zároveň i zkompletovat všechny varianty ornamentů. Takže držím palce, kdo bude první.

Mezi numismatiky je grešle trochu opomíjená mince, většina publikuje raději toлары, a přitom je to tak hezká mincička. Proto mám vždycky radost, když jí vydlobnu ze země. Existují i zajímavé ročníky, třeba 1698 z Opole, který je známý pouze ve zlatém odražku (což nebyla oběhová mince), ale žádná ražba ve stříbře se nikdy nenašla.

Přeji hodně štěstí v hledání a grešlím zdar!

ZDROJE ČLÁNKU

Zdeněk Nechanický – Mincovnictví Leopolda I.
Jaroslav Šůla – Numismatické listy
Kamil Smíšek – numismatik na telefonu
Jiří Hána – Numismatika Baron



1680, mincovna Opole
Avers: 2 kosočtverce – 2 zavinutá střelka – 2 tečky
Revers: dvouhlavý orel je nekorunovaný, na prsou rakousko-burgundský znak ve štítu.



1693, mincovna Opole
Avers: ornamenty 2 letící včelky – 2 letící včelky
Revers: dvouhlavý orel je nekorunovaný, na prsou rakousko-burgundský znak ve štítu.

VARIANTY LÍCNÍ STRANY



DÁME VAŠIM SNŮM KŘÍDLA

Jindřich Krejčí - Pilotk



KAMENNÁ PRODEJNA DETEKTORŮ KOVŮ V LÍBEZNICÍCH

Prodáváme kvalitní detektory a příslušenství od firem:

Minelab, Tesoro, C.Scope, Golden Mask, Nokta, Bounty Hunter.

Poradíme Vám při výběru detektoru na našem polygonu.

Najdete nás na adrese: Detektory Pilot - Lánská 167, 250 65 Líbeznice

Provozní doba kamenné prodejny: Po-Pá 9:00-11:30h 14:00-16:30h; So, Ne dohodou

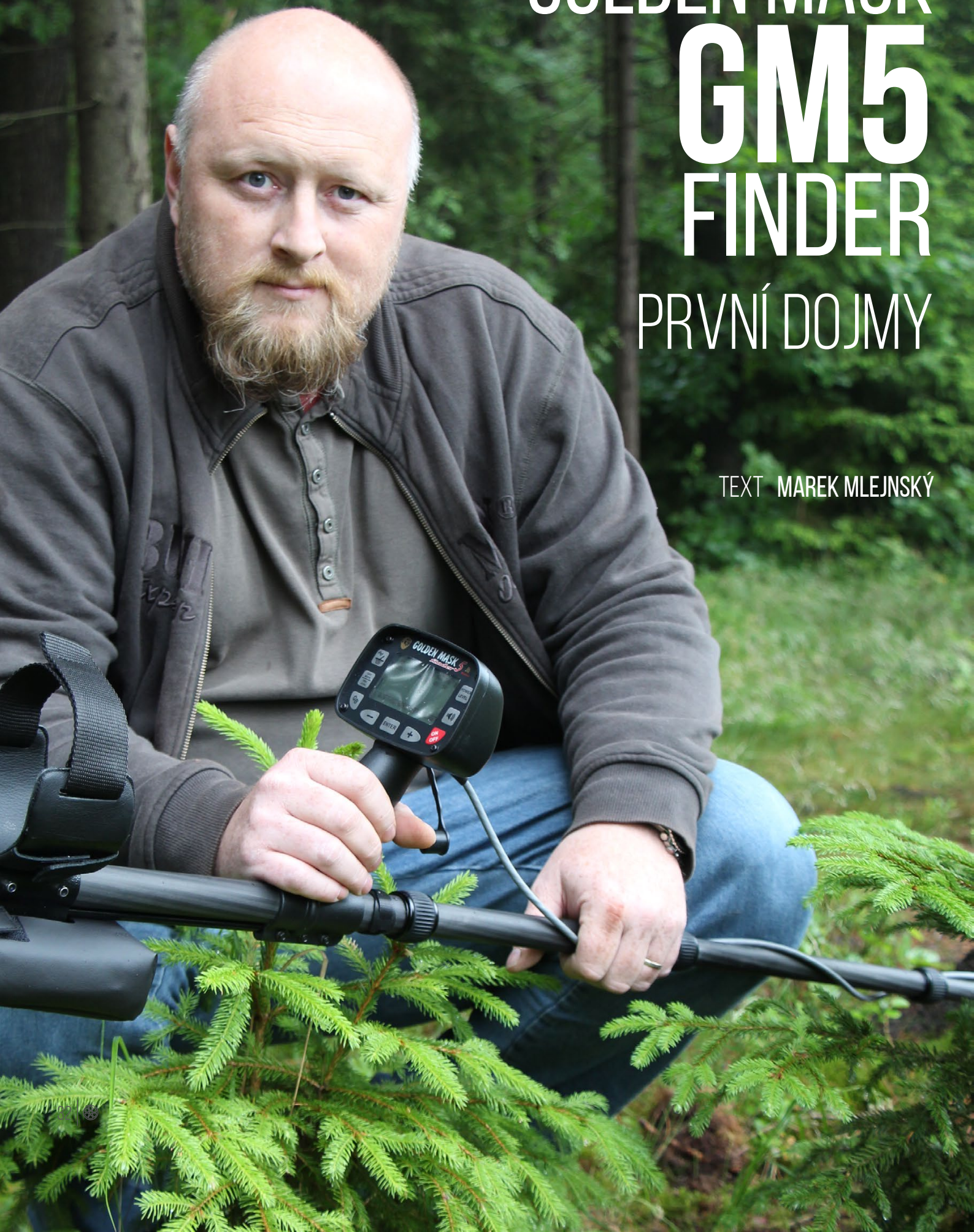
detektorypilot.cz Telefon: 774 823 712

**DETEKTORY
PILOT**

GOLDEN MASK GM5 FINDER

PRVNÍ DOJMY

TEXT MAREK MLEJNSKÝ



Je to až k nevíře, před pár lety malá neznámá značka dnes představuje možná neočekávanější detektory letošního roku v ČR. Alespoň dle počtu dotazů na to, kdy už GM5 budou, by se tak dalo jednoznačně usuzovat. První prototyp GM5 jsem měl možnost vyzkoušet již na jaře 2014 přímo ve výrobním závodu Golden Masku v Loveči. V té době jsem si myslel, že přístroje budou nejpozději na podzim k dispozici. Ale jak to u podobných projektů bývá zvykem, vše dostávalo velké zpoždění, a tak první sériový prototyp přišel do naší redakce až na začátku června 2015. Čas, který inženýři na detektoru strávili navíc, se ale myslím ve všech směrech vyplatil a jenom se tak ukazuje, že dobré věci chtějí prostě svůj čas.

DESIGN A KONSTRUKCE

Design boxu elektroniky vychází z nové řady GM4PRO WD. Tedy ono je to vlastně takřka naopak, jelikož GM5 měla boxíky hotové vlastně ještě dříve než WDčko, ale vinou zpoždění projektu bylo WDčko na světě dříve. Vzhled předního panelu se dělal v České republice a někdy příště prozradíme, kdo se pod ním podepsal. Konstrukce vodič tyče vznikla ve spolupráci s jedním ze světových výrobců stativů. Je skvělé, že se v GM do této spolupráce pustili. Výsledkem je velice lehká a přitom tuhá konstrukce s možností velice rychlého složení do malého rozměru a nebo i rozložení na díly. Vodič tyč se ukázala natolik přínosnou, že jsou jí nyní vybaveny i detektory GM4PRO WD a my marně čekáme na další dodávky, jelikož řada hledačů by si ráda svůj starý detektor na tento vodič "shaft" předělala. Obecně tak konstrukce oproti předchozím modelům udělala zase krok kupředu, i když tedy karbonová konstrukce posledních verzí GM4PRO mi v podstatě také plně vyhovovala.

TECHNOLOGIE

Golden Mask přišel u GM5 se zcela novou technologií DPT. Ta se stará jak o precizní vyhodnocení na LCD, tak o audio odpověď. V GM se nesnažili udělat jenom další nový číslicový detektor, chtěli, aby zde byl viditelný posun oproti "analogovým" přístrojům, a to především v čase obnovy neboli zotavení elektroniky detektoru po přejetí cíle z čehož pak vychází separační vlastnosti detektoru. GM5

tak má jeden procesor odpovědný pouze za audio odpověď a jeho rychlost obnovy a separační vlastnosti jsou tak lepší než u předchozích modelů GM!

Nové technologie přinesly také další posun dosahu detektoru, a to zvláště ve ztížených podmínkách vysoce mineralizovaných půd. Navíc detektor si velice dobře poradí i s prosolenou pláží. Pro takové použití je doporučovaná pracovní frekvence 8 kHz, s kterou se dá chodit i na mokřem písku v doporučeném nastavení 24.

Samostatnou kapitolou jsou pak nové cívky Air, které jsou patentovanou technologií Golden Masku. Sondy zvládají daleko lépe práci v silně mineralizovaných prostředích, a také v půdách s velkým obsahem oxidu železa. Jenom škoda, že továrna se tady nerozhodla přijít také s novým designem a sondy tak používají kopyta sond spider. Změna také přišla u vysílače bezdrátových sluchátek. Detektor používá nový vysílač WS 105 a také nový typ sluchátek. Kvalita přenosu zůstala stejná jako u předchozích, odpadlo ale občasné vypnutí sluchátek, ke kterému docházelo u WS 103.

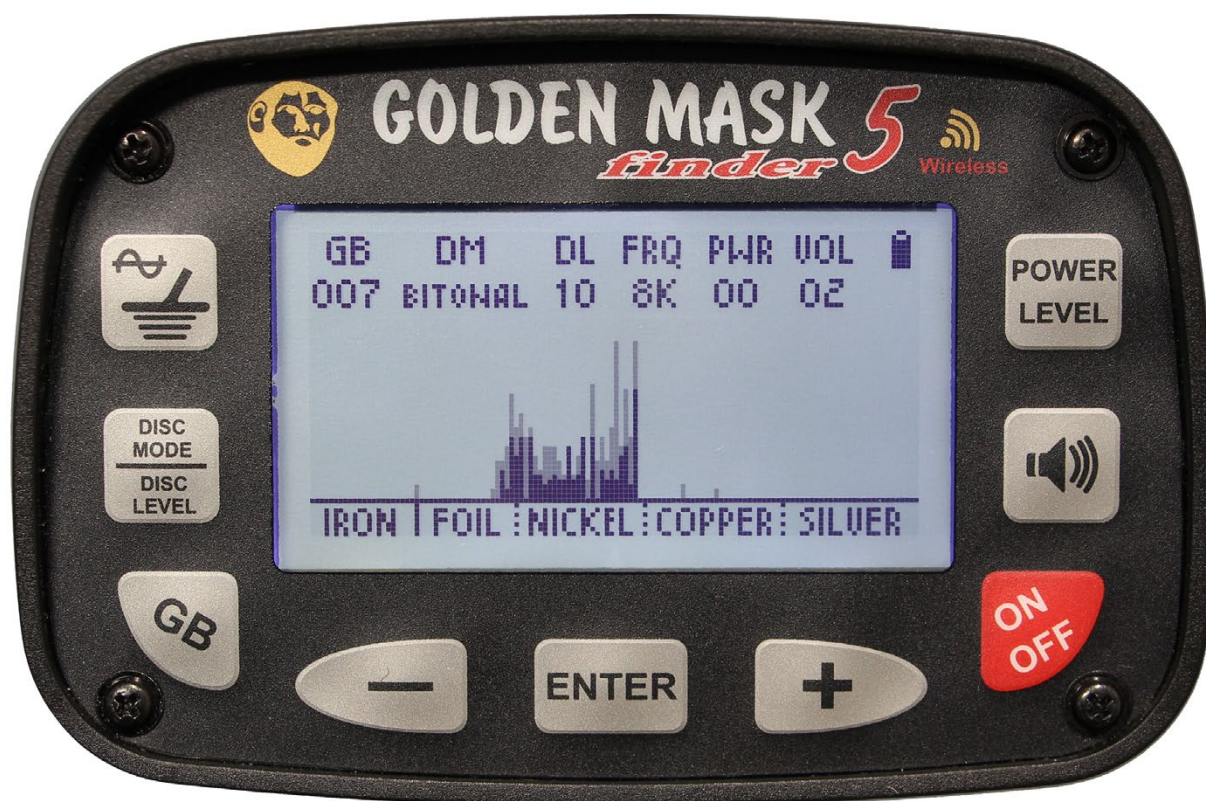
Celkově je to pro Golden Mask velký skok kupředu a firma se GM5tkou technologicky posouvá zcela mezi společnosti které do oboru přináší něco nového. Nejedná se jenom o způsob jakým detektor pracuje se signálem, ale také práce s diskriminátorem, která je zcela jedinečná a přináší lepší vyhodnocení hluboce uložených železných předmětů a lepší dosah na cíle vyrobené z barevných kovů.

UŽIVATELSKÉ ROZHRANÍ

Tak, jak jsou všichni u GM zvyklí, je velice jednoduché a jde takřka přímo na komoru. Nikdo se nemusí bát, že by ovládání detektoru nezvládnul. Navíc GM přišlo u GM5 tky s velice hezky udělanou automatikou pro odladění vlivu půdy, a tak odpadá i klasická obava hledačů, kteří si s elektronikou nerozumí, o to, že nezvládnou tento jednoduchý úkon.



OVLÁDÁNÍ A FUNKCE DETEKTORU



Zobrazení údajů na LCD zleva doprava na horním řádku: GB – nastavená úroveň odladění půdy, DM – diskriminační mód, DL – nastavení úrovně diskriminace, FRQ – nastavení pracovní frekvence, PWR – nastavení úrovně citlivosti, VOL – nastavení úrovně hlasitosti, Symbol baterie – stav nabití zdroje. Na spodním řádku pak najdete 5 vodivostních skupin, díky velice přesnému vyhodnocení se ale z údajů dá vyčíst podstatně více, viz graf ve středu obrazovky.



Nastavení citlivosti je v rozsahu od 1 do 30. Doporučená úroveň je 24 až 25.



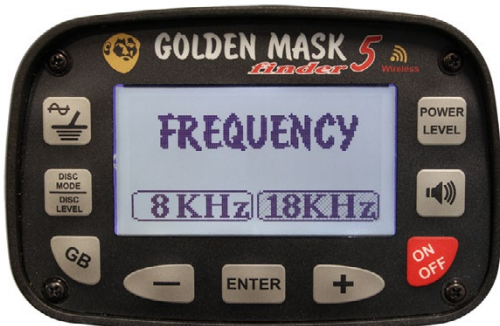
Po zmáčknutí symbolu reproduktoru vstoupíte do menu pro nastavení hlasitosti a nastavení tónu pro jednotlivé režimy. Hlasitost se dá nastavit v rozmezí od 1 do 10.



Audio režimy jsou tři a nastavit si můžete audio odpověď detektoru na neželezné kovy, železné kovy a jeden tón pro práci v režimu All Metal.



Rozsah nastavení tónu je v rozmezí od 0 do 30.



Nastavení pracovní frekvence je pod tlačítkem znázorňujícím hledací cívku. Nastavit lze 8 kHz a 18 kHz. Každá frekvence má dva pracovní kanály.



Tlačítkem DISK MODE a DISK LEVEL ovládáte tyto dvě funkce. Máte možnost si detektor nastavit v jedno tónovém režimu s diskriminací, dvojtónovém audio diskriminačním režimu a nebo zcela čistém All Metalu.



Vlevo dole je tlačítko GB slouží pro otevření funkcí spojených s odladěním půdy. Detektor má jak ruční, tak poloautomatický režim. Poloautomatický režim je velice příjemný zvláště pro všechny, kterým činí odladění půdy na “uši” problém. Při spuštění této funkce stačí pouze klasicky pumpovat a sledovat až se na LCD ustálí číslo.

Co dodat závěrem? Je zřejmé, že v GM se vydali na cestu zcela novou dimenzí jejich detektorů. GM5 Finder, na kterém se pracovalo více jak dva roky, je jenom důkazem toho, jak relativně malá firma může úspěšně konkurovat těm největším hráčům na trhu. Do konce letošního roku se jistě objeví ještě mnoho testů tohoto nového přístroje na který se hodně čekalo a řada z nich pak určitě vyjde na LP. Jedno je ale jisté, GM5 je výjimečný detektor a jsem přesvědčený, že kdyby se jednalo o výrobek některé starší značky, byla by jeho cena úplně jiná.

Cena detektoru GM5 Finder se sondou 9" 2D (23 cm), bezdrátovým transmitrem a sluchátky v ceně bude 17 590 Kč s DPH. První seriové detektory pro prodej budou v ČR a SR okolo 20. července.

COMING SOON

GM5 FINDER



AVAILABLE FROM 20. 7. 2015
AT YOUR FIELD!



ZAJATECKÝ TÁBOR STARÉ HOBZÍ

TEXT LIBOR KUNA MUSIL



Staré Hobzí a především prostory jeho zámku byly okupovány německou armádou v průběhu celé války. V prostorách zámku se měly nacházet nějaké laboratoře. Dodnes nikdo přesně neví, jaký výzkum zde Němci prováděli. Údajně se tu snad měla vyvíjet nějaká nová zbraň na principu zvuku, tzv. Jerichovy trouby. A osobně jsem tento název zaslechl i při rozhovorech s několika pamětníky, kteří něco takového zaslechli. Ale, kdo ví? Celá agenda tohoto výzkumu má být ukryta na kopci u Starého Hobzí s názvem Čtrnáctka. Byly zde uskutečněny nějaké snahy o nalezení, ale pokud vím, nic se zatím nenašlo. Bude to hodně složité, protože kopec je celkem dost rozlehlý a rozvrtný různými starými lomíčky na kámen a těch možných míst k ukrytí je tam více než dost. Na úkryt určitě bylo relativně dost času, jak se postupně přibližovala fronta. Jedním z hledačů, který to zde také zkoušel je populární Josef Mužík. Akce to byla monstrózní, ale opět se nic nenašlo.

První Rusové z ukrajinského frontu maršála Malinovského přijeli do Starého Hobzí od Jemnice až 12. května 1945. S nimi dorazilo i ohromné množství válečných zajatců. Dnes už nikdo neví, a ani se nedozví, kdo rozhodl o tom, že za mostem na Slavonice bude vybudován rozsáhlý zajatecký tábor. Po pravé straně silnice, pomalu až k vesnici Mutné, byli rozloženi maďarští vojáci, kteří se od německých vojsk distancovali. Ti zbudovali tábor po druhé straně silnice. Od pamětníků vím, že na stavbu tábora byl pokácen prakticky celý les a stráně tudíž zůstaly holé. Sovětští důstojníci byli ubytováni v dřevěné chatě nad lesem a na Louckém mlýně. Hlavní uskupení ruských vojsk bylo v prostoru za křižovatkou na Mutnou v prudké zatáčce po pravé straně silnice.

Dnes už nikdo nedokáže přesně říci, protože žádná evidence ze strany Rusů nebyla vedena, kolik vojáků prošlo tímto táborem. A odhady jejich počtů jsou velmi nepřesné. Mluví se o 40 000 až 60 000 vojáků, kteří zde byli lágrováni. Jako v každém jiném zajateckém táboře s vysokou koncentrací osob na relativně malém prostoru a za velice špatných hygienických podmínek, i zde vypukaly různé nakažlivé choroby, z nichž mezi nejzávažnější patřila epidemie tyfu. Zhruba v této době byla v budově zámku zřízena zajatecká nemocnice pro zhruba ti-

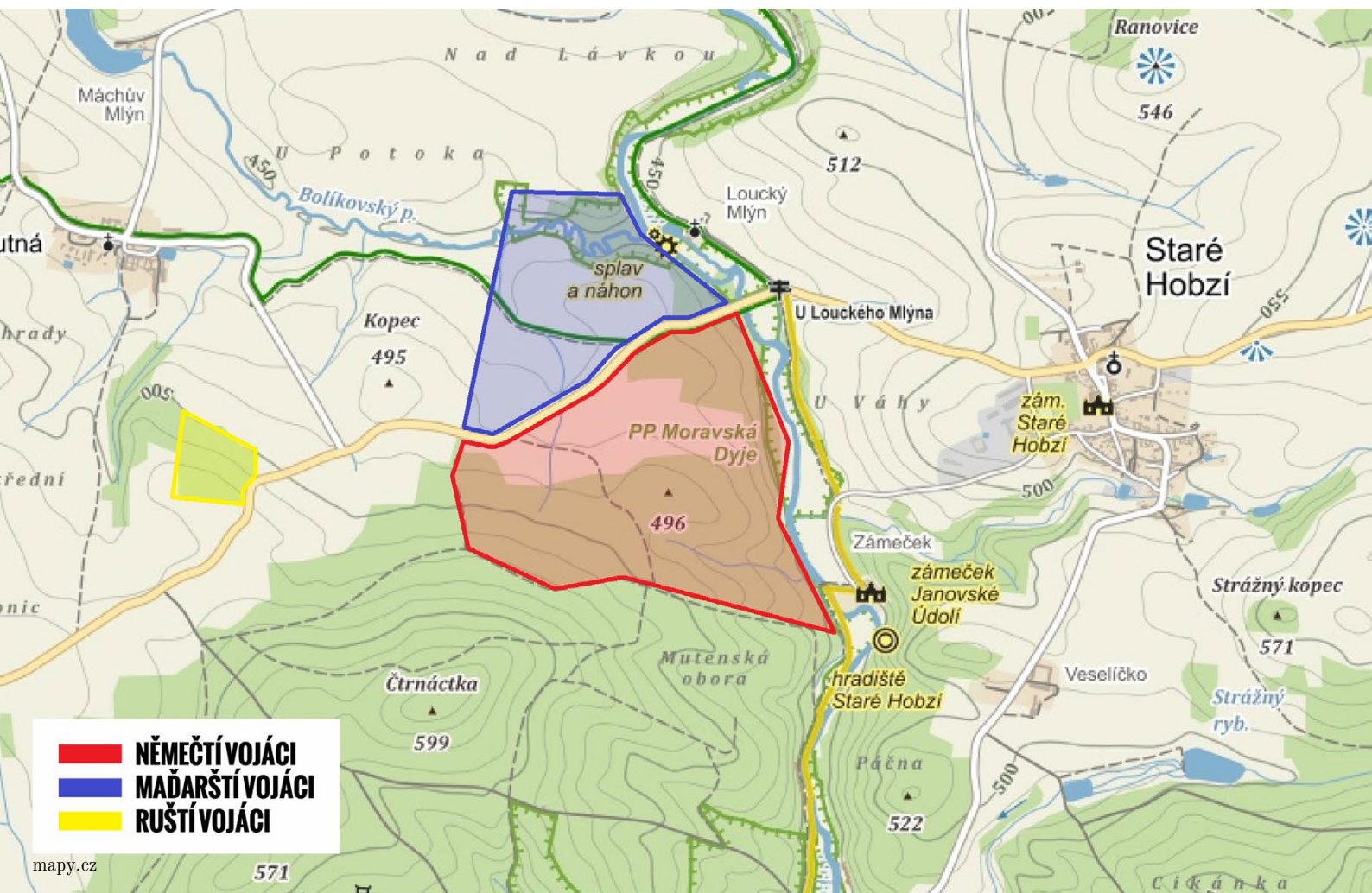
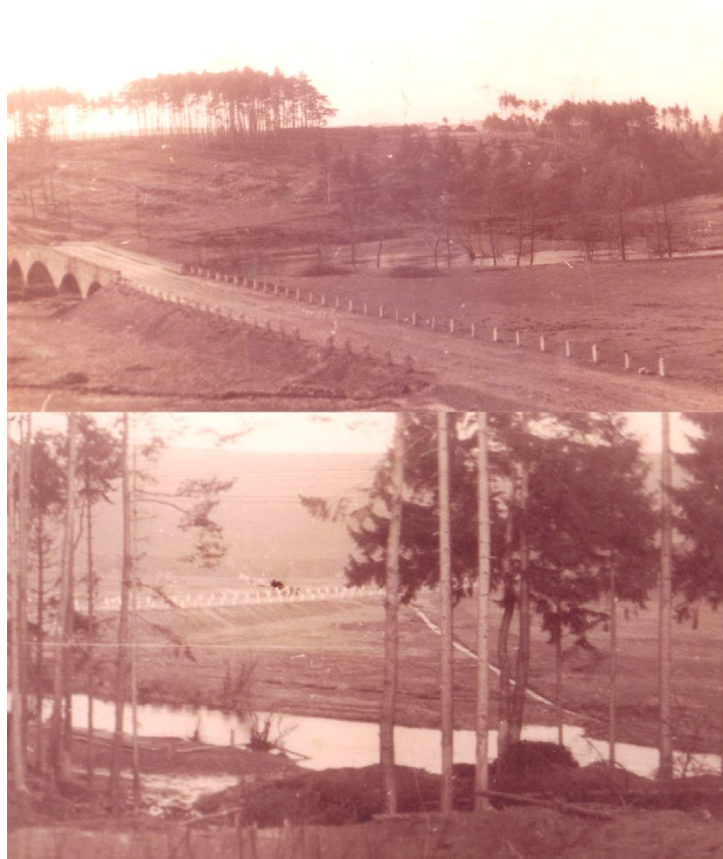


síc osob. Jenom v tomto lazaretu zemřelo asi 60 osob, o kterých byly vedeny záznamy. Tyto byly pohřbeny na místním hřbitově u ohradní zdi. Hroby byly asi před dvěma roky odkryty, ostatky exhumovány a převezeny. Kolik osob zemřelo v prostorách tábora nikdo neví. I po zrušení se nacházely mrtvoly v místních chatách.

K jedné zajímavosti lágru patří informace o pokladu, kterou jsem osobně slyšel od více pamětníků. Na maďarské straně lágru prý zemřel nějaký vyšší důstojník. Protože byl mezi vojáky velmi oblíbený, nevydali jeho tělo Rusům a uspořádali mu pohřeb v prostorách tábora. Při tom mu naházeli do hrobu hromadu cenností, co ještě měli. Rusové, když se to dozvěděli, prý šleli po těchto věcech a chtěli vědět přesné místo hrobu. Prý ho snad nikdo Rusům neprozradil, a tak tam vše leží dodnes. Že zlato a jiné cennosti měli zajatci ještě stále u sebe, se mi párkrát za léta hledání potvrdilo a určitě by se mnou souhlasil i mnohý z hledačů, který prostory tábora u Starého Hobzí prohledával.

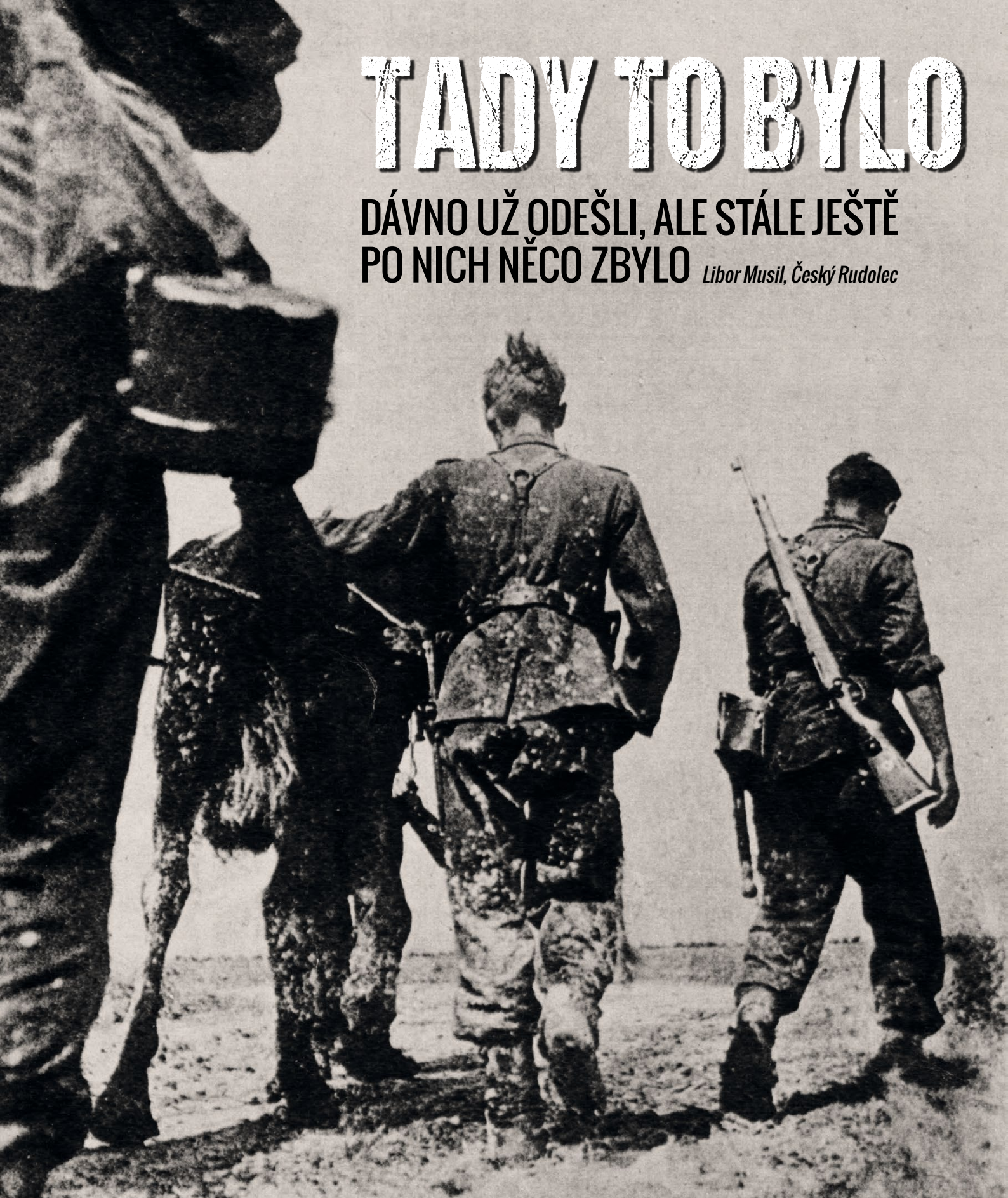
Zajatecký tábor zde fungoval zhruba do 16. července 1945, kdy už většina zajatců byla odvedena do Jemnice na vlaky a odsunuta zpět do Ruska opravit, co rozbili.

Likvidaci pozůstatků tábora prováděli místní za dřevo z chat. A všechny věci, které odtud odváželi, byly nasypány do jednoho údolí. Podle pamětníků to byly hromady helem, uniforem, porcelánu a jiných různých věcí. O poloze údolí vím, ale dnes je zarovnané s terénem a oseté trávou. Radši zde nebudu uvádět polohu, aby někoho nenapadlo tu louku rozkopat.



TADY TO BYLO

DÁVNO UŽ ODEŠLI, ALE STÁLE JEŠTĚ
PO NICH NĚCO ZBYLO *Libor Musil, Český Rudolec*



WAR CENTRUM ČESKÝ RUDOLEC

Jsme malá rodinná firma, a hledání s detektory kovů se věnujeme již takřka 20 let. Díky tomu se na nás již dlouhou dobu obrací hledači z celé ČR, kteří chtějí testovat detektory nebo se zajímají o historické události spojené s koncem druhé světové války a odsunem německého obyvatelstva z českého pohraničí. V hobby hledání se tak věnujeme především militariím, s důrazem na konec druhé světové války v Sudetech. Naším zákazníkům nabízíme především maximální otevřenost. Všechny detektory předvádíme v terénu a než od nás odejdete, vždy se pokusíme Vás s detektorem naučit co nejlépe pracovat. Věříme, že hlavně hledači z jižních Čech a jižní Moravy využijí možnost nákupu detektoru v našem kamenném obchodě. *Jaroslava a Libor Musilovi*

Český Rudolec 84
378 83 Český Rudolec

detektory-kovu-jizni-cechy.cz
Telefon: +420 724 577 225



C.SCOPE



GOLDEN MASK

Nokta
DETECTION TECHNOLOGIES



METAL DETECTORS

PŘEDSTAVUJEME OBČANSKÁ SDRUŽENÍ

1 / HHB



Postupně bychom na stránkách Lovců Historie chtěli představit všechna Občanská sdružení v Čechách a na Moravě. Jelikož HHB je náš stálý a častý partner na archeologických akcích, s klukama se známe dlouhé roky, jsou jako první.

Na otázky mi odpovídal Henry s Bobem. Což jsou současný a předchozí předseda. Na rozdíl od Archea LP, to kluci trochu střídají, my máme předsedu s doživotním mandátem, neb to nikdo jiný dělat nechce?

Jak dlouho vlastně HHB existují? Naše sdružení bylo zaregistrováno na Ministerstvu vnitra odbor všeobecné správy oddělení volební a sdružování, úsek sdružování dne 20.1.2012. To už je něco málo přes 3 roky, ale jako parta už fungujeme od roku 2010. V následujícím roce (2011) jsme byli na první archeo akci.

Proč vlastně HHB vznikli? Nejdříve jsem napsal na fórum Havlíčkobrodsko, které založil nějaký Petr74. To už jsme se znali s Bobem. Pak se přidal Litrfree. Ten domluvil naši první společnou hledačku. No, a parta se pomalu dávala dohromady.

Jo, vlastně jsem se chtěl vždycky zeptat co to vlastně to HHB je a kdo to vymyslel. Tipnul bych si Jirku? No to je zapeklité, myslím, že to opravdu vymyslel Jirka (Litrfree). Trochu to vyplynulo s názvu Fóra (Havlíčkobrodsko). Jestli si dobře pamatuju, tak tenkrát jsme na akci v Brandlíně dělali trička a Jirka to navrhnul. Jinak z Havlíčkova Brodu jsem jen já, nejvíce našich členů je z okolí Telče. A co to HHB znamená, Hardcore Havlíčkův Brod, (nebo Hledači Historie Brodsko). Vyber si sám.

Kolik akcí s archeology tak ročně uděláte, a jak se Vám spolupráce osvědčila? Do roka uděláme kolem šesti akcí s archeology. Spolupráce byla většinou parádní, i když se nám také stalo, že jsme byli domluvený s archeologem a on dvakrát nepřišel. Pak tu akci udělal Litrfree s Tondou. Nálezy a dokumentaci mu kluci potom předali.

Kolik mají dnes HHB členů? A hlavně když se objeví někdo, kdo se chce stát Vaším členem, jak na to? Dnes

je nás 12 členů a máme jednoho čekatele. Stát se členem HHB není tak těžké, hledač by měl mít chuť spolupracovat s archeology a účastnit se našich akcí. Cca půl roku až rok ho oťukáváme. Pak na schůzi proběhne hlasování o přijetí či nepřijetí do sdružení.

Co považuješ za top akci HHB a co byl nejlepší nález? Nevím co ostatní, ale mě se nejvíce líbila akce pro muzeum v Kolíně, kde jsme hledali před Hradištěm. No, a samozřejmě akce na Libici. Ona každá akce je pěkná. I když se třeba nic nenajde a jsme tam do druhého dne, tak ten večer u piva to vynahradí. To víš přece nejlíp i ty. A nejlepší nález, nevím přesně, možná bronzová jehlice, pod kterou byl i hrob na akci v Čáslavi (našel jí Wblahdaw).

Jaké jsou plány do budoucna? Máte vymyšlenou nějakou vysněnou akci? Snažíme se domluvit spolupráci s novými muzei. Jasně vysněnou akci máme. Na ní se najde něco, co se u nás ještě nenašlo a kluci s Archeo LP 2010 nám budou závidět. Smích.

Museli jste Občanské sdružení převádět na spolek? Ano teď na tom pracuje náš předseda Bob. Do konce roku se to musí odeslat.

Jak myslíte, že letos dopadnete na Mistru hledači. Jelikož mezi sebou máte jednoho vítěze, asi by cíle neměly být nízké? Jedeme samozřejmě vyhrát. Ne, teďka vážně. Samozřejmě by bylo pěkné vyhrát, ale jedeme tam hlavně proto, abychom se dobře pobavili, něco nového se dozvěděli a potkali se s kamarády, které jsme dlouho neviděli.

Kluci díky za odpovědi, uvidíme se o prázdninách na tradiční Libici a pak na Mistrovi. Za Lovce Historie Vám přeju hodně zdaru a ať se daří dál.

Odpovídal Henry a Bob
Otázky za LH - Elmara





Whites Electronics představuje nové detektory **TREASUREmaster**



8.200,-
VČETNĚ AKU A NABÍJEČKY

Automatický ground balance
4 hledací režimy
Velký displej s VDI rozlišením
8 stupňů diskriminace
Tónová identifikace 1, 2, 4 nebo 8 tónů
Určení hloubky předmětu v centimetrech
8 stupňů diskriminace
Nastavitelná hlasitost
Voděodolná schránka elektroniky
9" vodotěsná cívka (23cm)
Hmotnost pouze 1,36kg
Napájení 2 tužkovými bateriemi AA

TREASUREmaster



11.900,-
VČETNĚ AKU A NABÍJEČKY

Automatický i manuální ground balance
5 hledacích režimů
Velký podsvícený displej s VDI rozlišením
16 stupňů diskriminace
Tónová identifikace 1, 2, 4 nebo 8 tónů
Určení hloubky předmětu v centimetrech
Nastavitelná hlasitost i **threshol**
Voděodolná schránka elektroniky
10" vodotěsná DD cívka (25cm)
Hmotnost pouze 1,36kg
Napájení 2 tužkovými bateriemi AA

TREASUREpro



Detektory v prodeji v průběhu měsíce července
Pro prvních 50 zájemců akumulátory GP 2700 mAh s nabíječkou v ceně

Předobjednávky a více informací již nyní na oficiálním webu Whites Electronics

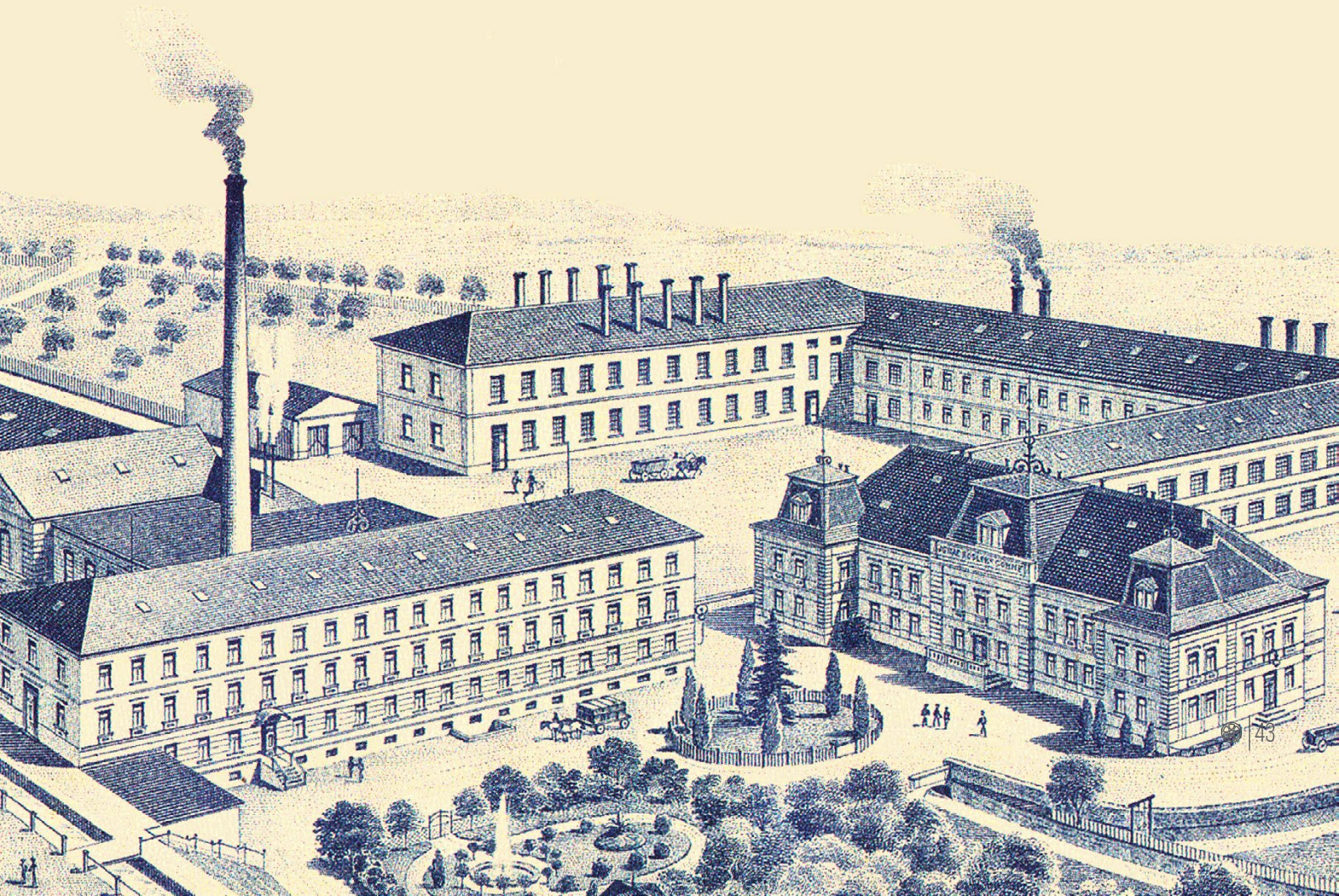
WWW.WHITES.CZ



LESK A SLÁVA PRŮMYSLU OBLASTÍ SUDETSKÝCH ŠLUKNOVSKO

TEXT GM4PRO - ROMAN

Šluknovsko bylo po celá staletí světu známo výborným plátenictvím a později koncem 18. a počátkem 19. století silně rozvinutým textilním průmyslem. Pro chudou půdu poněkud drsnějšího podnebí, které je ze dvou třetin otevřeno chladným větrům severním a od jihu z Čech je odtrženo horami lužickými, muselo se obyvatelstvo vypořádat se živobytím jinak, než bývalo zvykem v úrodných krajích polabských. A proto pěstoval se zde převážně len a konopí, vznikala ohromná škála textilních odvětví a přidružených řemesel...



Nikoli nadarmo se říkávalo, že Šluknovsko v té době patřilo mezi nejbohatší regiony Evropy. V současnosti zde průmysl dávno upadl a oblast trpí ohromnou nezaměstnaností... A snad i proto je dobré si připomenout zašlou slávu podniků, které ze Šluknovska kdysi dělaly čest všem Čechům po celém světě. V článku se vydáme po stopách podniků, které z většiny tak dobře znáte a přesto se o jejich historii a původu slávy ve škole či z médií mnoho nedozvíte...

STROJE, KTERÉ DOBLY SVĚT

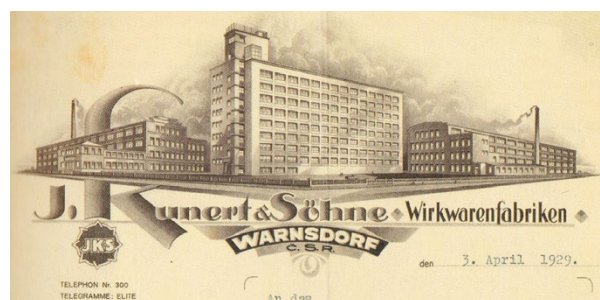
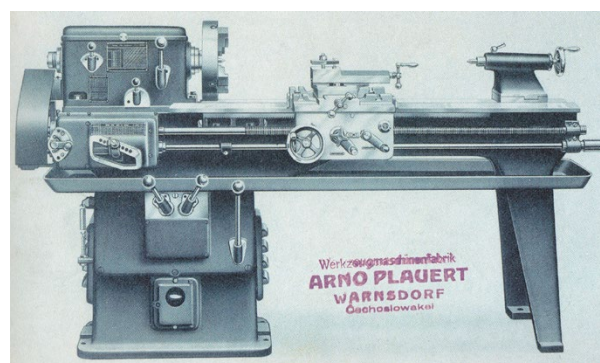
Na mnoha místech regionu, tehdy pro potřeby rychle se rozvíjejícího průmyslu, podnikala celá řada řemeslníků, kteří se specializovali na výrobu tkalcovských stavů, ale i soustruhů a dalších dřevo a kov zpracujících strojů a nástrojů ku potřebám místních podniků. Ovšem tím úplně neznámějším se stal dodnes světově proslulý TOS Varnsdorf, stále ještě (i přes malou krizi v 90. letech) úspěšně fungující a navazující na původní odkaz a tradici zakladatele firmy Arno Plauerta.

Na konci 19. století to byla malá strojírna se zaměřením na výrobu kovo-obráběčských strojů, kterou vlastnil varnsdorfský Otto Petschke. Zásadním milníkem byl příchod Arno Plauerta, který roku 1901 v podniku nastoupil ještě jako zaměstnanec. Již po dvou letech však firmu Plauert od Petschkeho odkoupil a zavedl nové směry výroby. Započal s produkcí sloupových vrtaček, rámových pil na kov, soustruhů, fréz či radiálních vrtaček a mnohé další varnsdorfské výrobky tehdy počal obdivovat svět u nás i v zahraničí.

„Plauertka“ se věnovala výrobě těchto strojů po celou dobu existence, s výjimkou období velké války, kdy vyráběla pro potřeby RU armády ruční granáty. Ve dvacátých letech sortiment produktů rozšířila na vodorovné vyvrtávačky a udržela jej až do konce 2. světové války. Podnik byl později znárodněn a stal se nosným závodem pozdějšího TOSu, který i dnes patří k nejoblíbenějším dodavatelům obráběcích strojů na světě.

PLETENÉ ZBOŽÍ V CENĚ ZLATA

U Varnsdorfu se chvilku pozastavíme. Městu mnoha desítek, ba stovek továrních komínů, ale také kouře a špíny, které si všiml třeba ve své knize „Čechy“ Dr. J. V. Šimák při cestách po severu Čech na přelomu 19. a 20. století, se nikoli neprávem přezdívalo „Malý Manchester“. Mnoho textilních podniků zde celá desetiletí a některé i více než staletí zaměstnávalo pracovníky z celého regionu. Mezi jinými zcela jistě budete znát Elite Varnsdorf, jejíž pletené zboží bývalo vysoce ceněno po celém světě. Podnik na přelomu 19. a 20. století založil Julius Kunert, jenž nejprve vyráběl dřevěné bedýnky, později nábytek. Měl však podnikavou manželku, která si v roce 1905 pořídila z druhé ruky starý pletací stroj, na němž počala vyrábět punčochy...



Když se ukázalo, že manželčiny výrobky dosahují značné obliby ve Varnsdorfu a jeho širokém okolí, prodal Julius roku 1922 svou dílnu a utržené peníze investoval do ženina podnikání. V roce 1924 již stavěl se svými syny první výrobní halu, ve které pracovalo 18 zaměstnanců. O pět let později zaměstnával již 800 dělníků! Roku 1928 postavil osmipatrovou budovu, první „mrakodrap“ ve Varnsdorfu a ve 30. letech další výrobní haly a tovární budovy. V té době patřil podnik mezi největší na světě a zásoboval těmi nejvybranějšími punčochami celou Evropu i zámořské země. Po válce a konfiskaci se továrna přejmenovala na Elite Varnsdorf, ale původní rodinná tradice Kunertů, kteří na své podnikání navázali především v Rakousku, USA či Portugalsku, pokračuje dodnes.

VELVETA VARNSDORF

Neméně známým podnikem byla textilní továrna, kterou v roce 1777 založil Josef Franz Anton Fröhlich a její obchodní jméno „G.A. Fröhlichs Söhne“ z poloviny 19. století po druhé světové válce vystřídal dodnes trvající název „Velveta“. Tehdy malá rodinná firma zprvu vyráběla lněné produkty, ale záhy se orientovala jako jedna z prvních firem rakouských zemí na dováženou bavlnu. Během napoleonských válek firma raketově zbohatla díky Napoleonově blokádě, která bránila dovozu látek ze zahraničí, především Anglie. Tímto získala firma prakticky monopol a zásobila celou střední Evropu.

Před rokem 1835, než byla výrobní hala Fröhlichů vybavena prvním parním strojem ve Varnsdorfu, zaměstnávala firma 260 externě pracujících domácích tkalců. Roku 1862 postavila firma mechanickou tkalcovnu, následně barevnu a mechanickou tkalcovnu sametů. I když v roce 1914 prakticky veškeré vybavení továrny a skoro všechny výrobní budovy skončily v plamenech, již za 3 týdny firma opět vyráběla a postupně se rozrůstala dále. Tehdy vznikla moderní čtyřpatrová budova s barevnou a tiskárnou, která reprezentovala firmu téměř do současnosti, než musela vcelku nedávno ustoupit „nezbytnému“ supermarketu...

K Velvetě se po válce přidružil po sloučení další kdysi sa-



mostatný a veleúspěšný podnik: Původně rodinná firma Josefa Richtera z roku 1858, zprvu obchod látkami a textilem. Se svými syny vykupovala rodinná firma látky od místních tkalců, kterých externě zaměstnávala na 600. Rychle rostoucí podnik vyžadoval vlastní výrobní prostory, objednávkám sotva stačili dostát. Proto již v roce 1892 firma koupila a postavila několik výrobních hal a budov, některé další si musela i s vybavením příležitostně (při vysoké poptávce) od jiných výrobců pronajímat. Podnik se rozrůstal a během krize postupně skupoval další podobné firmy v blízkém okolí. Na konci 30. let zaměstnával téměř 1 400 pracovníků! I tento podnik byl po válce znárodněn a přidružen k Velvetě, jež dodnes funguje a zuby nehty hájí jméno a čest poctivého českého textilu a látek před levným a nekvalitním zbožím z Asie.

Textilních firem a podniků bylo v celém českém pohraničí stovky a tisíce, nevesly by se nám sem. Pro zajímavost ještě uvedeme jiříkovskou firmu May a Hofeld, která tolik ovlivnila zaměstnanost a prosperitu Šluknovska v polovině 19. stol. Tato firma dodávala textilní výrobky prvotřídní kvality do celého světa. O její výjimečnosti a kvalitě produktů svědčí i fakt, že v roce 1867 získala stříbrnou medaili za svá vystavená plátna na světové výstavě v Paříži.



JÉGROVKY HŘÁLY PO CELÁ DESETILETÍ

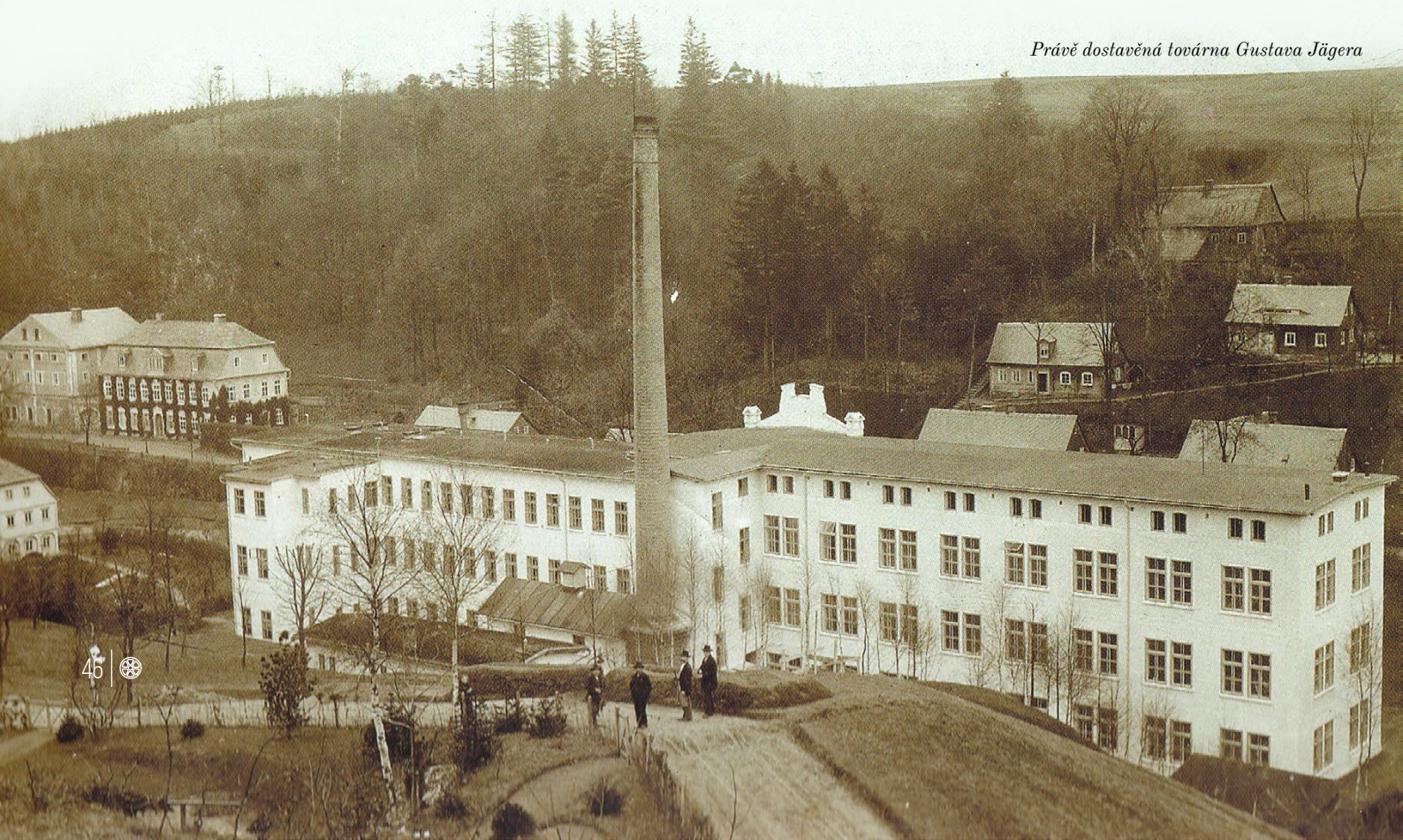
„Každý běloch, ba i négr, nosí prádlo značky Jäger...“. Nebojte se, nejde o rasistický podtext v reklamě z 19. století, ale o dobovou říkačku, která docela přesně vyjadřovala kvalitu pletených punčoch a spodků, jež se dostaly až do rakouskouherské armády, ba i za moře, kde je nosili kovojobové a pistolníci od západu k východu i napříč kontinentem ze severu k jihu. Inu, spodní prádlo Gustava Jägera pletené v Krásném Buku (Schönbüchel) mělo tu nejvyšší kvalitu a patřilo právem k nejoblíbenějším na světě. Snad i vy si ještě pamatujete, když vám maminky a babičky říkaly, navlíkni si ty jégrovky, venku je zima!

Gustav Jäger se narodil roku 1851 v Leopodce u Velkého Šenova (Leopoldsrud). Ve svých 25 letech si pronajal část pletářské dílny v Krásném Buku a začal s podnikáním – vyráběl pletené punčochy a ponožky. Brzy se i s pomocí rodiny zmohl natolik, že pořídil dům a postavil první vlastní pletárnu s pohonem parního stroje. Ten údajně vyráběnou elektřinou „zásoboval“ i tehdy nově postavenou Jägerovu vilu. Od roku 1892 měl dokonce pobočku v saském Ebersbachu (zřejmě z důvodu úspory daní), v roce 1913 zakoupil celý podnik Johana Hampfa, ve kterém kdysi coby nájemce začínal. Podnik vyráběl velmi kvalitní ponožky, punčochy, kalhoty, košile, vesty, kazajky a sportovní oblečení.

Až do války firma Jäger úžasně prosperovala pod vedením syna Gustava ml., který i po odsunu pokračoval v hessen-ském Herbsteinu. V Krásném Buku podnik několik let po válce neslavně ukončil svou zlatou éru demontáží výrobních zařízení a odvezením neznámo kam. Objekty továrny pak sloužily jako sýpky a sklady, nedávno byly zbořeny. Zůstal jen komín, jako smutný památník na slavnou dobu poctivých „jégrovek“ a vedle dosud stojící prázdná Jägerova vila, donedávna sloužící jako domov důchodců.

„Každý běloch, ba i négr, nosí prádlo značky Jäger.“

Právě dostavěná továrna Gustava Jägera



STAROKŘEČANSKÉ SVĚTOVÉ SPARTERIE

Od textilu není daleko ke sparteriím. Že nevíte, o co jde? Nic společného s fotbalem v tom nehledejte. To kdysi v šedesátých letech 18. stol., když nebyla na Šluknovsku o bídu a hlad nouze, pomohl jistý Anton Mänzel ve Starých Křečanech (Alt Ehrenberg) mnoha lidem ku chlebu a živobytí. Původně pletář sít z lískového dřeva jako první sestavil tkalcovský stav, na němž se dali z dřevěného lýčí utkat koberce, rohože, prostírání, stínidla ba i celé klobouky a další potřebné zboží. Mänzelovi se začalo dařit, od něj řemeslo odkoukali i sousedé a zboží se začalo vyvážet do široka daleka, i za moře. V Křečanech se touto výrobou užívali lidé až do války, po jejímž skončení a následném odsunu zbyl jediný podnik fungující až do 80. let 20. století. Dnes již po sparteriích nezbylo prakticky nic, jen pod nádražím dodnes smutně ležící hromada suti, kamenů a cihel v zarůstajícím rumišti.

STŘÍBRNÁ RYBIČKA Z KAPSY AŽ NA KRAJ SVĚTA

V Českém Nizozemí samozřejmě nebyl k vidění jen textilní průmysl, světově proslulé výrobky pocházely i z jiných odvětví. Např. taková rybička – kdo by ji neznal? Mikov Mikulášovice... Známy výrobce a exportér kvalitních nožů z výborné oceli z éry socialismu má ovšem mnohem starší historii...



To tehdy roku 1796, když v bývalém mlýně v Leopoldce (Leopoldsdorf) zaměstnal Ignaz Rösler první brusiče a nožáře, počala se psát historie pozdější slovné firmy Mikulášovické. Rösler se svými výrobky již kolem roku 1800 navštěvoval trhy v Lipsku a nabízel s anglickými kvalitou srovnatelné, cenově však mnohem dostupnější, nože české. Dále nůžky, přístroje, lékařské nástroje či pily a další vybavení truhlářské. Později, v roce 1811, disponoval již stovkou zaměstnanců. I jemu byla Napoleonova blokáda pro zahraniční zboží z Anglie ku prospěchu...

Roku 1818 přibýly nové budovy a haly, firma, sic již pod vedením synovců zakladatele, dále rostla a prosperovala. Za zásluhy a vynikající kvalitu, již firma císařství rakouské široko daleko v cizině proslavila, obdržel roku 1819 Ignaz Rösler titul šlechtice von Ehrenstahl (čestné oceli), stejně jako tehdejší majitel, synovec Josef Fischer, který přijal titul šlechtice von Röslerstamm (z rodu Röslerů). Oba přitom ještě dostali od císaře medaile za zásluhy.

Firma dále vzkvétala, rodinní členové ji dědili a později i prodali dalším majitelům. Na konci 19. století byl podnik již dávno známý v celém širém ve světě a Mikulášovicím (Nixdorf) vysloužil přívlastek „Český Solingen“. V roce 1902 započalo se s výrobou dodnes známých a typických

„rybiček“. Podnik po znárodnění připadl pod n. p. Stap Vilémov. Jedna z poboček rodinné tradice však přetrvala, stal se z ní právě n. p. Mikov a dodnes (po přechodné krizi a velkých problémech v 90. letech) firma opět staví na tradici poctivé výroby a špičkové kvality se snahou znovu uspět a obnovit slávu doma i v zahraničí.



PIANA A KLAVÍRY PRO NEJLEPŠÍ UMĚLCE

Jiříkov (Georgswalde) je klasické pohraniční město, které sice doplatilo na celou řadu mnoha válečných tažení všech věků od středověku až nedávné minulosti, ale souběžně také těžilo z výhod své zeměpisné polohy. Když byly daně tuze drahé pro obchod se zeměmi saskými, tehdy majitelé mnoha zahraničních firem v českém pohraničí pobočné závody zakládali. Jedním z mnoha takto prozíravých byl také August Förster, výrobce klavírů v saském Löbau. Jeho syn Franc Cäsar přenesl část výroby roku 1900 do Jiříkova. Obchod zde vzkvétal, kvalita výrobků dosahovala nejvyšší úrovně a poptávka po precizních nástrojích v Rakousku-Uhersku byla obrovská.

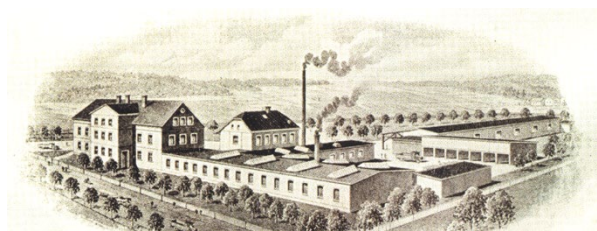
Po skončení první světové války a se vznikem Československa se rodinné firmy ujali vnukové zakladatele Gerhardt a Manfred. Ti nejenže v nastoleném trendu pokračovali, ale navíc posunuli vývoj podniku vpřed, když mj. jako jedni z prvních na světě zkonstruovali elektronický klavír – tzv. „Förster elektrochord“. Výroba špičkových klavírních nástrojů pokračovala až do počátku druhé světové války. Tehdy podnik musel namísto ducha oblažujících nástrojů vyrábět dřevěné bedny na granáty a palivové letadlové nádrže pro potřeby říše. Po válce a znárodnění pokračovala výroba pian a klavírů částečně s původním jménem, ale později většina výrobků nelsa název Petrof, coby pobočný závod mateřského, také samozřejmě znárodněného podniku zakladatele Antonína Petrofa z Hradce Králové.



MOTORY A MOTORKY ŠLUKNOVSKA

Burácení třímetrové Čechie – Böhmerland, jak svou unikátní motorku nazval kdysi Albin Hugo Liebisch, zní v okolí Krásné Lípy každý rok. To, když se tam sejdou milovníci, přátelé a obdivovatelé této ve své době nejdlejší motorky na světě. Anton Liebisch byl průkopnickým konstruktérem s geniálním myšlením, ale zcela bez prostředků. Jeho sen – postavit si kompletní vlastní motorku, která bude naprosto unikátní ve všech směrech, proto musel podporovat krásnolipský podnikatel, nadšený automobilový závodník a samozřejmě milovník světa motorů – bohatý textilní podnikatel Alfred Hielle. Pokud vám jeho jméno něco řekne, pak je to ten samý Hielle, který kdysi závodil spolu s Ettorem Bugattim v jednom týmu a zároveň jej i sponzoroval. Svým mecenášstvím Bugattimu napomohl ku zrodu této legendární automobilové značky, jejíž vozy dovážel a montoval přímo v Hielleho dílně ještě jako jeho zaměstnanec právě Anton Liebisch.

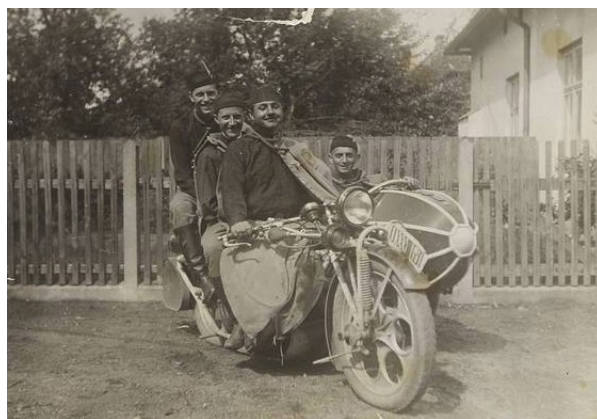
Když si Hielle všiml konstruktérských schopností svého zaměstnance, rozhodl se jej podpořit. Ale protože se později odstěhoval, musel se Liebisch se svými plány přesunout mimo dílnu bývalého zaměstnavatele. Vybral si k tomu Kunratice u Šluknova (Kunnersdorf), kde roku 1931 v bývalém závodě na výrobu zemědělských potřeb a nástrojů započal (i nadále s notnou Hielleho finanční podporou) výrobu motorek Böhmerland, tedy Čechie. „Splašené lešení“, jak se Čechiím kdysi s úsměskem a dnes nostalgií říkává, doznaly značné obliby v širokém okolí, jak třeba dokládá unikátní fotografie několika členů Sokola z České Kamenice, chystající se na výlet do okolí.



Továrna na výrobu Čechii v Kunraticích u Šluknova



Dobový sraz majitelů Čechii v Krásné Lípě roku 1927



Na jednu motorku se vešlo hodně Sokolů

10 MOTOCYKLU "ČECHIE" 10 rok 6

„Jubilejní typ“ O. H. V. 600 ccm 1 vyměnitelný kolozávojný kol, 1 vyměnitelný kolozávojný kol.

1925-1935

První výroba, vyrobena v továrně „Čechie“ během 10 let v nejnižší kvalitě z hlediska konstrukce, výroby, montáže a provozu. Všechny kusy byly vyrobeny v továrně „Čechie“ v Kunraticích u Šluknova.

Cena 9.800 Kč



10 MOTOCYKLU "ČECHIE" 10 rok 6

Postranní vozík model 600 ccm, typ Sv. Gotthard.

- 1 Model postranního vozíku „Čechie“ je konstruován tak, aby mohl být použit na všech výškových jazdech, jaké jsou v této době v obecném užívání.
- 2 Kabinu vozíku a jejího dílu lze posunout dopředu, vzadu, nebo ji lze úplně odstranit.
- 3 Konstrukce motoru „Čechie“ je taková, že může být použit i jako motor pro jiné typy vozidel.

Cena 14.700 Kč

TOVÁRNA MOTOROVÝCH KOL "ČECHIE" **Albin Liebisch**, ŠLUKNOV - KUNRATICE V ČECHÁCH, ČSR.

Dobová reklama, letáky

BÖHMERLAND

das sudetendeutsche Motorrad die beliebte Marke



12 JAHRE erprobt u. bewährt.

600 ccm O. H. V. Reise-Modell 1.220^o- RM.

TECHNISCHE BESCHREIBUNG:

Als Sonderheit aller Baumodelle erscheint das „Böhmerland“ Motorrad, nicht als Raubtier oder Experiment, sondern einfach, sauber und leicht.

Die Heimat dieses langen Motorrades ist das Sudetenland der ehemaligen Tschechoslowakei, wo es sich seit 12 Jahren als einziges deutsches Fabrikat entwickelte und behauptete. Aufgebaut durch einen vorerfahrenen Techniker, erweist die Marke „Böhmerland“ in der Weltöffentlichkeit.

Schöne Sudetenferien gehen durch Neubekanntheiten zu schaffen, denn das handliche Motorrad erweist sich als unerschöpflich und werden viele Frauen damit bezaubert. Das Radfahrzeug bewährt ganz neue Wege, wobei unerschöpflich gute Fahrleistungen nicht nur für gute, sondern auch für schlechte Straßen erweisen wurden.

Die enorme Steigleistung und Kurventechnik erweist sich gegen alle Erwartungen an.



Die lange „Böhmerland“ Dreilitermaschine beim tschechischen Militär.

BÖHMERLAND-MOTORRADWERK
ALBIN LIEBISCH SCHLACKENAU 1091TENDAU-GERMANY

Čechie se svými 3 200 cm délkou byla považována za nejdélší a současně jednu z nejtěžších motorek na světě. Svéráz, jakým byly jednotlivé modely motorek konstruovány, dodal jim naprosto nezaměnitelný vzhled, jízdní vlastnosti a požitek. Údajně bylo vyrobeno jen něco přes 800 kusů, proto je každá funkční Čechie tak trochu unikátem ve světovém měřítku. A přesto se každoročně na konci léta scházejí milovníci těchto „pojízdných laví“ v hojném počtu na náměstí v Krásné Lípě a burácivě „drandí“ po okolních vsích a městech v nezapomenutelné atmosféře 30. let...

O dosti méně slávy v tomto smyslu požívá u nás prakticky neznámá, ovšem v zahraničí dodnes opěvovaná značka Bekamo. Berlínská firma zakoupila roku 1925 v Rumburku prostory bývalé dýmkárny a počala zde konstruovat motorky s výkonnými dvoutaktními motory o obsahu 173 ccm a s pomocným pístem pro zlepšení plnění válce. Stroje to byly výkonné a krásné na pohled, i když na svou dobu dosti neobvyklé. Unikátní trubkový rám se zabudovanou benzínovou a olejovou nádrží však ještě dnes oblažuje nejedno srdce benzínem zapálené...

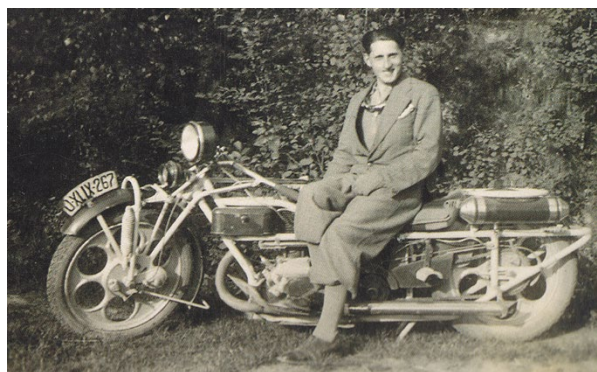
Když později ve 30. letech, s nastupující celosvětovou krizí, rumburskou pobočku společnost uzavřela, jiná berlínská firma (Gustav Blau A.G.) zde zahájila výrobu a montáž motorových pil pod názvem Rinco. V počátcích byly její řetězové pily opatřeny právě rumburskými motory Bekamo. Dvojmužná pila tehdy požívala náramné obliby, zrychlila a zefektivnila práci. Po válce byl podnik znárodněn, vybavení rozebráno a posláno kamsi na Moravu pro některý z národních podniků Pilana Hulín.

Bohužel, další desítky, ba stovky podniků, které exportovaly a dobývaly svět ještě v dobách parníků i před nimi, nevejdou se již do tohoto čísla časopisu. I přesto snad četli jste s chutí o podnicích, které z malého výběžku šluknovského, toho krásného koutu severních Čech, kdy si dělali čest a slávu naším zlatým českým ručičkám.

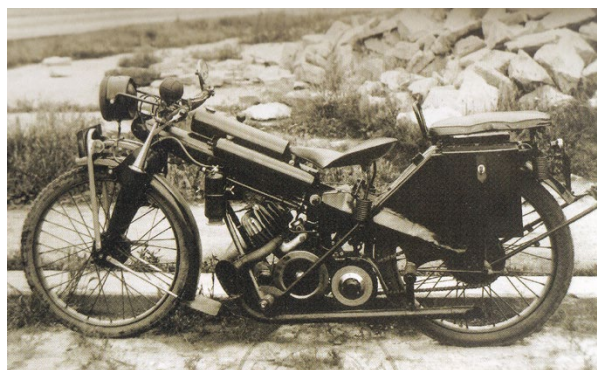
A tak (snad) pokračování někdy příště.

ZDROJE ČLÁNKU:

Jan Němec, Obrázky z průmyslových dějin Šluknovska
 Velveta.cz
 tosvarnsdorf.cz
 tolstejnysky-kraj.cz
 krasnalipa.cz
 velkysenov.estranky.cz
 Alois Jirásek a Dr. J. V. Šimák, Čechy
 Vlastivěda Šluknovského výběžku
 vintagebike.co.uk
 soukromá sbírka a fotografie autora



Čechie měla úctyhodné rozměry



Krásný design dvoutaktního modelu s pomocným pístem a nádrží v rámové trubce



Otto Heller a Hynek Wohanka se stroji Bekamo při závodu Zbraslav - Jíloviště v roce 1926



Motorová řetězová pila Rinco

SPLNĚNÝ SEN

O KTERÉM SE MI NIKDY NEZDÁLO

COBRA – MILAN ČERNÝ

 ČTENÁŘSKÝ PŘÍBĚH



CTX 3030

Budoucnost objevování




Jedinečný voděodolný detektor POKLADŮ
CTX 3030 vhodný do každého terénu.

Pro více informací volejte na číslo **731 102 713** nebo navštivte www.lovecpokladu.cz.
Zašlete e-mail na minelab@minelab.ie a vyžádejte si ZDARMA brožuru o detektoru CTX 3030.

FBS 2 Smartfind 2  

Nejlepší technologie pro detekci kovů na světě


MINELAB
www.minelab.com

Program závodů

Pátek

12:00 Oficiální zahájení Mistrovství. K dispozici bude polygon s pořadateli a dalšími hosty.

15:00-21:00 Registrace závodníků.

16:00-17:00 Polygon s pořadateli akce a představení novinek.

17:00-19:00 Společné fórum za účasti archeologů Popelky, Těsnohlídka a Víznera. Fórum proběhne jako volná diskuze k jednotlivým bodům, které všechny hledače zajímají (zákony, nálezný atd.). Fórum bude moderovat Elmara a PilotK. Součástí přednášky bude také zrychlený kurz "Jak si založit vlastní spolek".

19:30-21:00 Tombola.

Po celou dobu bude průběžně probíhat požívání dvou pašíků, které pro vás připraví pan Pěchota a spol.

Sobota

08:00-09:00 Poslední šance na registraci do závodu.

09:20 Uvítání závodníků a přesun na závodní plochu.

09:40-12:00 Soutěž ve čtvercích.

12:00-12:50 Oběd (objednávky u paní Pěchotové při registraci do závodu).

13:00 Vyhlášení vítězů ve čtvercích. Nástup na teamovou soutěž v dresech, vyhlášení nejlepšího dresu mistrovství.

13:20-14:40 Teamová soutěž hlídek.

15:00 Vyhlášení nejlepšího teamu.

15:05-16:00 Přednáška jihočeských pyrotechniků.

15:05-17:00 Poslední oficiální ukázky detektorů na polygonech.

17:00 Oficiální závěr Mistra hledače.

7. ROČNÍK MISTROVSTVÍ ČR A SR
V HLEDÁNÍ S DETEKTORY KOVU

MISTR HLEDAČ 2015



**BRANDLÍN
V JIŽNÍCH ČECHÁCH
4. – 6. ZÁŘÍ 2015**



Generální sponzor



Akci pořádá



LOVĚC POKLADU.CZ



C.SCOPE

Sponzoři



GOLDEN MASK

BOUNTY HUNTER
METAL DETECTORS

FISHER RESEARCH LABS

DETEKTORY
PILOT

STAGRA

HABÁNOV

DETEKTOR
CENTRALA

ZIPSY
METAL DETECTOR - NORD BOHEMIA

Akci podporuje



LOVECPOKLADU.CZ™

Eshop
Půjčovna
Nálezy
Mince
Fórum
Videa



JEDINEČNÝ OBCHOD S DETEKTORY KOVŮ



Největší výběr detektorů kovů v ČR a SR

Lovecpokladu.cz je distributorem značek Minelab, Tesoro, C.Scope, Bounty Hunter SE, Nokta, Golden Mask, Nexus, Detech, Mars, Nel a Viking pro Českou a Slovenskou republiku.



Vlastní servisní středisko

U značek, které zastupujeme zajišťujeme veškerý záruční i pozáruční servis. Pro společnost Minelab zajišťujeme servis provšechny detektory kovů v rámci celé EU.



Profesionální tým

Lovecpokladu.cz má pobočky po celé České a Slovenské republice. Naši prodejci jsou především zkušení hledači a tak se vždy můžete spolehnout na jejich maximálně odbornou pomoc.



Lokátory IS sítí a detektory úniku kapalin

Naše společnost je distributorem průmyslových detektorů značek C.Scope, Fisher a FujiTecom. Zároveň s prodejem zajišťujeme také servis a odborná školení personálu.



Bezpečnostní detektory

Jsme distributorem bezpečnostních průchozích bran Ebinger a ručních detektorů Nokta, C.Scope a Ebinger. Nabízíme prodej, montáž a poradenství.



LOVECPOKLADU.CZ

Marek Mlejnský
Masarykovo nám. 18
254 01 Jílové u Prahy

lovecpokladu.cz
detektory-mlejnsky.cz

info@lovecpokladu.cz
info@detektory-mlejnsky.cz

+420 731 102 713
+420 605 748 944
+420 604 490 003