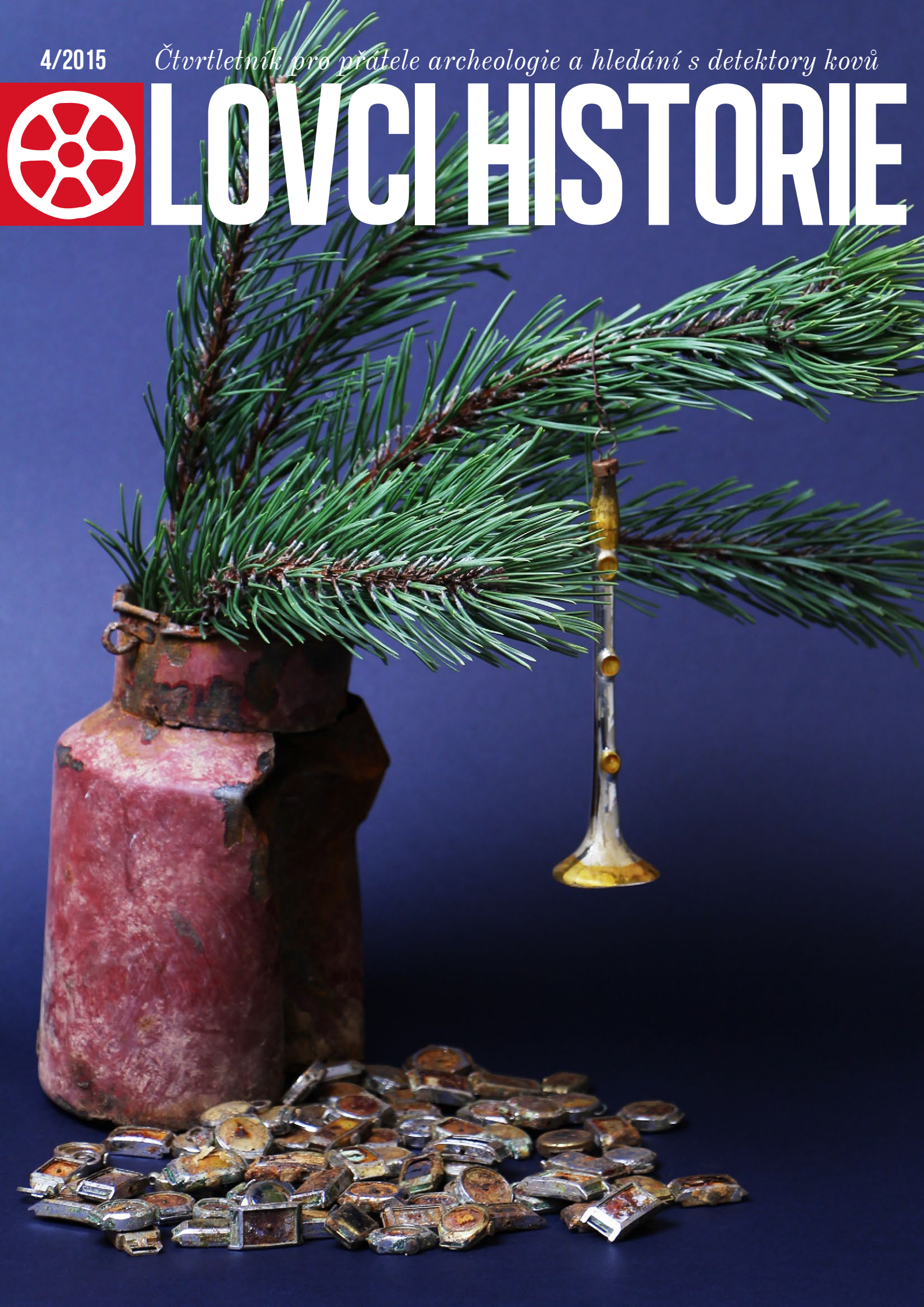


4/2015

Čtvrtletník pro přátele archeologie a hledání s detektory kovů



LOVCI HISTORIE





Šťastné a veselé Vánoční hledání

Jsme rádi, že Vám můžeme představit vánoční kupóny od Minelabu. Některé z kupónů Vám poskytují významnou slevu v celé nabídce detektorů Minelab, kterou byste si neměli nechat ujít. Tato nabídka je časově omezená a to od 1/11/2015 do 15/1/2016. Kupóny lze uplatnit pouze u autorizovaných prodejců Minelab ve Vašem regionu a pouze v době jejich platnosti. Seznam autorizovaných dealerů společností Minelab v ČR a SR kde lze uplatnit slevový kupon najdete na:

www.minelab-tech.cz/kontakty a www.minelab.com/consumer/where-to-buy

CTX 3030

COUPON

Budoucnost hledání je zde!



Sleva 4000 Kč s DPH
CODE – MHP CTX01

Platnost od 1.11.2015 do 15.1.2016

E-TRAC

COUPON

Najděte ducha objevování!



Sleva 3000 Kč s DPH
CODE – MHP ETRAC02

Platnost od 1.11.2015 do 15.1.2016

Safari

COUPON

Skruté poklady jsou na dosah!



Sleva 3000 Kč s DPH
CODE – MHP SAF03

Platnost od 1.11.2015 do 15.1.2016

EXCALIBUR II

COUPON

Nejlepší podvodní detektor na světě!



Sleva 3000 Kč s DPH
CODE – EXCAL04

Platnost od 1.11.2015 do 15.1.2016

X-TERRA 705

COUPON

Vrchol v univerzálnosti hledání!



Sleva 2000 Kč s DPH
CODE – XTER05

Platnost od 1.11.2015 do 15.1.2016

X-TERRA 505

COUPON

Nejlepší ve své třídě ve všech ohledech!



Sleva 1500 Kč s DPH
CODE – MHP XTER06

Platnost od 1.11.2015 do 15.1.2016

Hodnota slevy je specifikována na jednotlivých kupónech. Každý jednotlivec může použít jen 1 kupón. Kupóny nemohou být použity k úhradě poplatků, dopravy apod. Tento kupón může být použit pouze k nákupu produktů Minelab a pouze u autorizovaných dealerů v dané zemi. Kupóny jsou platné pouze do 15.1.2016 a není možné jejich proplacení v hotovosti. Každý zákazník může použít pouze jeden kupón a pouze na jeden nákup.



EDITORIAL



Milý čtenáři,

Je to jako mrknutí oka, čtvrt roku je pryč a je tu advent. Nevím jak Vás, ale mě pod přívalem špatných zpráv z celého světa letos nějak nechce potkat vánoční nálada. Asi si naordinuji minimálně týden bez zpravodajství. Už jsem to kdysi udělal, byla to úleva.

Letošní čtvrté číslo LH je hodně rozšířené a je to takový malý vánoční dárek od nás. Ostatně první číslo v roce 2016 vyjde až 1. dubna a tak to chvíli musíte vydržet. Za všechny co časopis připravují bych Vám rád popřál klidné prožití vánočních svátků. Pokud se při nich dostane i na hledání, jenom dobře. Pokud bude všude ležet metrová peřina sněhu, zaplať pán bůh za ní vždyť letošní léto bylo opravdu pekelné.

Hezké vánoční svátky, veselého silvestra všem dobrým lidem a do nového roku 2016 pouze krásná hledačská dobrodružství.

Za celou redakci LH Marek Mlejnský.



LOVCI HISTORIE

OBSAH

4

10

14

17

23

30

33

39

44

48

50

54

58

60

LOVCI HISTORIE NA LOVECPOKLADU.CZ™

NĚKOLIK Z MNOHA KRÁSNÝCH NÁLEZŮ, KTERÉ SE OBJEVILY V KATALOGU ARTEFAKTŮ OD 1. 4. 2015 DO 31. 6. 2015

1 Denár, Plautilla P. F. 202–205
Odevzdá *Blacksheep* do:
předání je na cestě

2 Prsten s hornickým motivem, Ag
Odevzdal *korineks* do:
Regionální Muzeum v Náchodě

3 Denár, Faustina Senior 138–141
Odevzdal *lmartas* do: Muzeum a galerie
Orlických hor Rychnov nad Kněžnou

4 Stříbrná zlacená římská spona
Odevzdal *Angel* do:
Masarykovo muzeum v Hodoníně



1



2



3



4

JAK SE HLEDÁ NA KLONDAJKU

TEXT A FOTO PETR VELKOBORSKÝ



“Prosím Tě, kdy už si konečně uklidíš tohleto, co sis přivezl z Česka ?” zeptala se mě už asi podesáté manželka, když chtěla projít dveřmi do obývacího.

“Tohle tohleto je detik, řečený detektor, určený speciálně na hledání zlata. Tesoro. Rozumíš? Česky to znamená poklad. Jak na Sázavě, tak na Klondajku. “Můžeš, kde chceš”, odpověděl jsem polopřítomen. Vypadlo to ze mě, jako když bych se odpověď předem naučil.

“A proč tedy nehleď na Klondajku, když je to tady kousek vod nás ?” to mě uzemnilo.

“Klidně. Zítří si sedneme do auta a jedééém“, opáčil jsem s nezájmem a oddal se dalšímu snění.

“Zítří třeba ne, ale pozítří jo. To stačím nakoupit, zabalit věci a tak ...”, pokračovala věcně, jak mnohé rozhodné ženy dovedou. To už mě probralo. Stačil jsem dokonce jen tak pro sebe, aby nepostřehla, zakroutit hlavou.

Dopadlo to tak, jako mockrát předtím. Pozítří jsme nasadili do úhledně napakovaného auta a k večeru jsme se lodí přeplavili z ostrova Vancouver na kanadskou pevninu a tradá na sever. Na Velký Sever. Zkrátím to, velmi to zkrátím. Za týden jsme vystoupili z auta, já popadl TESORO Lobo Super od kluků z Jílového a běžel se nechat vyfotit u tabule, která hlásala, že jsme na místě.



Dawson City. Jako bývalý Pražák bych tedy řekl, že Dawson ves. Dřevěná načančaná vesnice. Za tabulí bylo vidět jen pár barevných dřevěných domů, každý druhý nakřivo a nad nimi v pozadí kolem dokola vysoké horské svahy, porostlé řídkým severským lesem. Řekl jsem si, že hned zítra vyrazím. Jsem tu přece kvůli zlatu. Hned ráno, než mi to vysbírají. Jako si ráno řekne každý český Honza, než vyrazí na houby. Druhý den - druhý den od rána přišlo a byla kosa. Ráno dva, v poledne tři a odpoledne zase dva stupně nad nulou, aby byla nějaká změna. Slovné řeky Yukon a Klondike River, stékající se zrovna na tomto místě jak Vltava s Labem u Mělníka, ohraničují ze dvou stran asi jednu čtverečnou míli jakés takés kamenité roviny. A na ní vyrostl Dawson. Dál od obou studených řek nebylo možno stavět. Hory tohle místo obkličují ze dvou zbývajících stran a snad, snad, přispívají k trochu příznivějšímu klimatu.

A v tom chladu, promoklý, jsem se postavil před dveře jakéhos krámu, abych aspoň na chvíli dostal na záda něco tepla, když se dveře otevřou. Shora padal hustý drobný déšť a mlha všude kolem, že by v ní zabloudil i král Šumavy. Stále jsem ještě nedohlédl druhý břeh Yukonu přede mnou, ani obrys hor v pozadí. A na tohle nehostinné místo se v letech 1898 až 1900 dokázalo namačkat 30.000 lidí, kteří krátkou dobu zlaté horečky prožili neopakovatelným způsobem. Přitom veškerý společenský život se odehrával na jedné, jediné, široké hlavní třídě, pobřežní ulici, která v oblouku, jako řeka Yukon, obkružuje Dawson. Dnes čítá tohle místo něco kolem 3.000 duší.

Jednu chvíli jsem si říkal, zítra bude líp, musí se vyčistit, je přece srpen! A za chvíli: to se nedá, musím se zahřát. Do hospody. Na grog. A pak půjdu někam hledat. A než jsem se, ztuhlý zimou, dal do pohybu, projela kolem na koloběžkách parta indiánských kluků v kratasech, v rukou pyramidu točené zmrzliny a tradá. Tak jsem se konečně probral.

Půdorys všech dalších ulic je jak okopírovaný z čtverečkového papíru. Ulice jak rovnoběžky. Tím ale veškerý pořádek končí. V těch několika suchých dnech v



*Pohled na Dawson cestou ze hřbitova.
Město je vtěsnané mezi hory a řeku Yukon.*

roce jsou ulice určitě prašné. Dnes jsou ale pokryté řídkým blátem. To zaplňuje nejen hluboké výtluky, ale zatéká i pod dřevěné chodníky, které lemují ulice jak ochozy. Jako když se pod Václavákem stavělo metro. Došlo mi, že jsou i blátivější dny. Nic mimořádného se dnes tedy nekoná.

Šel jsem směrem, odkud jsem zaslechl hrát piano. Tam bude určitě nějaká hospoda. Před rozlehlým rohákem byli uvázaní sáňoví psi a popíjející, zarostlí dobrodruzi. Po zabláceném prkenném schodišti jsem vystoupal do otevřeného saloonu. Byla to jedna, vnitřní část budovy obcházející místnost. Stropy, stěny, zábradlí – všechno v masivním dřevě, osvětlené žlutým světlem nástěnných lamp. Vysoké stropy ve výši patra. Vzadu na loftu se čepovalo pivo, do štamprlat se rozlévala vodka a koňaky, jen to hučelo. Na balkonech stolky a u nich se každý ládoval obrovským hamburgerem.

Ano, milí Lovci pokladů. Jsme v Dawson City, jediném místě Kanady, kde vláda uznala právo konzumovat alkohol na veřejnosti, pod širákem, bez omezení. Tady si Kanaďan může vypít svou lahvinku. Lahvinku čehokoli kde chce a kdy chce. Jako na jediném místě Severní Ameriky. Žádná prohibice na tomto kousku Kanady nikdy neplatila. A lidi tady to dobře vědí a jsou hrdí na usnesení Městské rady z doby více než před sto lety. A na kanadskou vládu, která to dodnes akceptuje. Tyhle maličkosti dělají Kanaďany hrdými na svou zem. Kanaďani nejsou buzerováni úředníky. Proto svou zemi milují. Kanada zaplatí pánbůh není zemí Evropské Unie, kde Brusel utahuje lidem šrouby až k nasrání. A k tomu ndrží slovo. Že to, co bylo před časem zelené, je nadjednou, mir nichts, dir nichts, fialové.

A v tomhle saloonu, lidském mraveništi, hrál hned vedle vchodu obrylený sympaták na piano. Na hlavě ušmudlanou bekovku, co v ní chytával brankář Plánička, ústa v jednom kuse od ucha k uchu a v nich dvě řady krásných bílých zubů. Seděl u stoleté „mašiny“, která ještě pamatovala zlatou horečku. Hrál tak, že mi mráz běhal po zádech ještě další dva dny. Stál jsem tam v úžasu a nevěřil jsem tomu, co vidím a slyším. Bez jediného překlepu, od omlětých stoletých šlágrů, přes George Gershwinu až po Čajkovského. A bez přestávky. Dosud si říkám: „kdybys, hochu, bejval zkusil Pražské jaro, tak jsi byl večer v televizi“.



Nebudu Lovce dál unavovat. Ano, byl jsem si zahledat.

Přímo na proslulém Claimu č.33 na Bonanza Creek. Projel jsem velkou část toho opravdu Zlatého údolí na Klondike River. Mohu všechny kluky ujistit o jednom: celé to obrovské území bylo za těch několik desetiletí generacemi zlatokopů převráceno vzhůru nohama a stroji proseto až na skálu. Několikrát. Bonanza Creek tekla už pětkrát jiným korytem a pětkrát ho vrátili zase zpět. I pod ním je „vymeteno“.



...Tesoro dlouho ani nemuklo. Říkám mu: „Lobíčku, takhle se mi to líbí. Neprozvukuješ, neprskáš, v Arizoně mi Tě dobře vyladili. Protože, jak jsem se doslechl, je to tu vybraný. Určitě se nepleteš, že furt nic. Z Tebe by měl Marek radost“... Až pak jsem dostal krásný signál. Silný, z hloubky. Žádné prskání. Ohraničený, vysoký tón. Barva. Nekecám. Krásně se to poslouchalo.

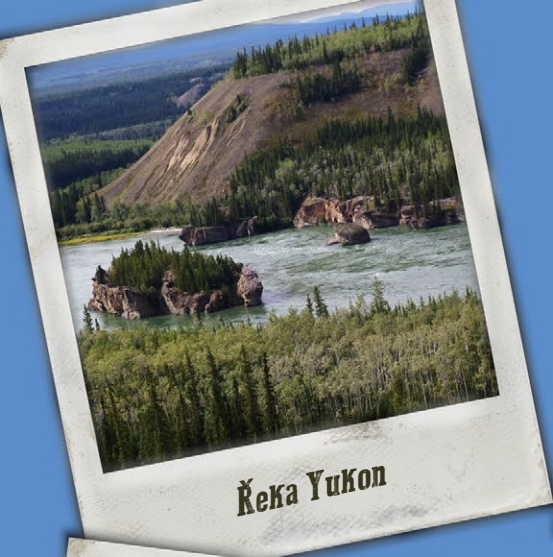
„To bude nejmíň Jelen Zlaté Parohy !“, hlásím. „Odměna za těch 3.800 km jedna cesta !“. Moje drahá polovička hned přispěchala odkopávat. Prostě dostat mě rychle do hloubky, pod zem. Tedy detík, upřesňuji. Ještě teď jsem z toho utahanej. Ta plechovka je určitě 100 let stará.



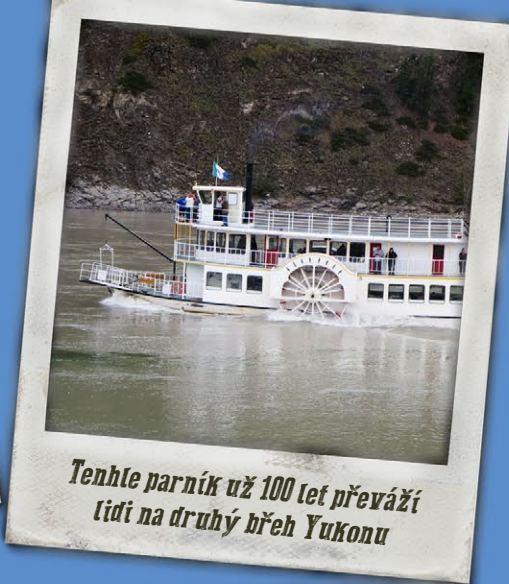
Tak se podívejte na obrázky. Snažil jsem se co nejvíc popsat přímo na nich. Nahoře za Dawsonem směrem do hor je hřbitov většiny těch, kteří psali unikátní historii tohoto místa. Je tam pochován i náš Jan Eskimo Welzl, významná postava celého Vysokého Severu. Zmínka o něm je snad v každém prospektu tam, daleko od vlasti. Nezapomněl jsem ho navštívit a udělat pár obrázků.

Bylo to krásné.

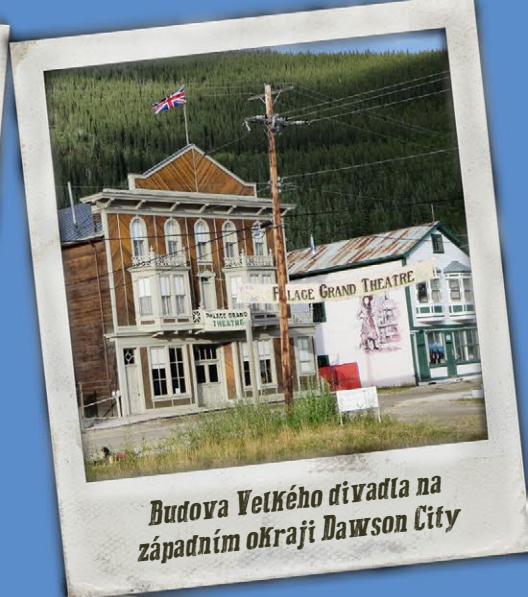
Všechny kluky na Lovci pozdravuje a co nejvíc přesnejch zásahů v roce 2016 přeje Hřebíkovéj Pedro.



Řeka Yukon



*Tenhle parník už 100 let převáží
lidi na druhý břeh Yukonu*



*Budova Velkého divadla na
západním okraji Dawson City*



*Za oknem táká mladá
kočka pány k zábavě*



*Návštěva hrobu dobrodruha
Jana Eskymo Wetzla...*



*...který je v Dawsonu
stále pojmem*

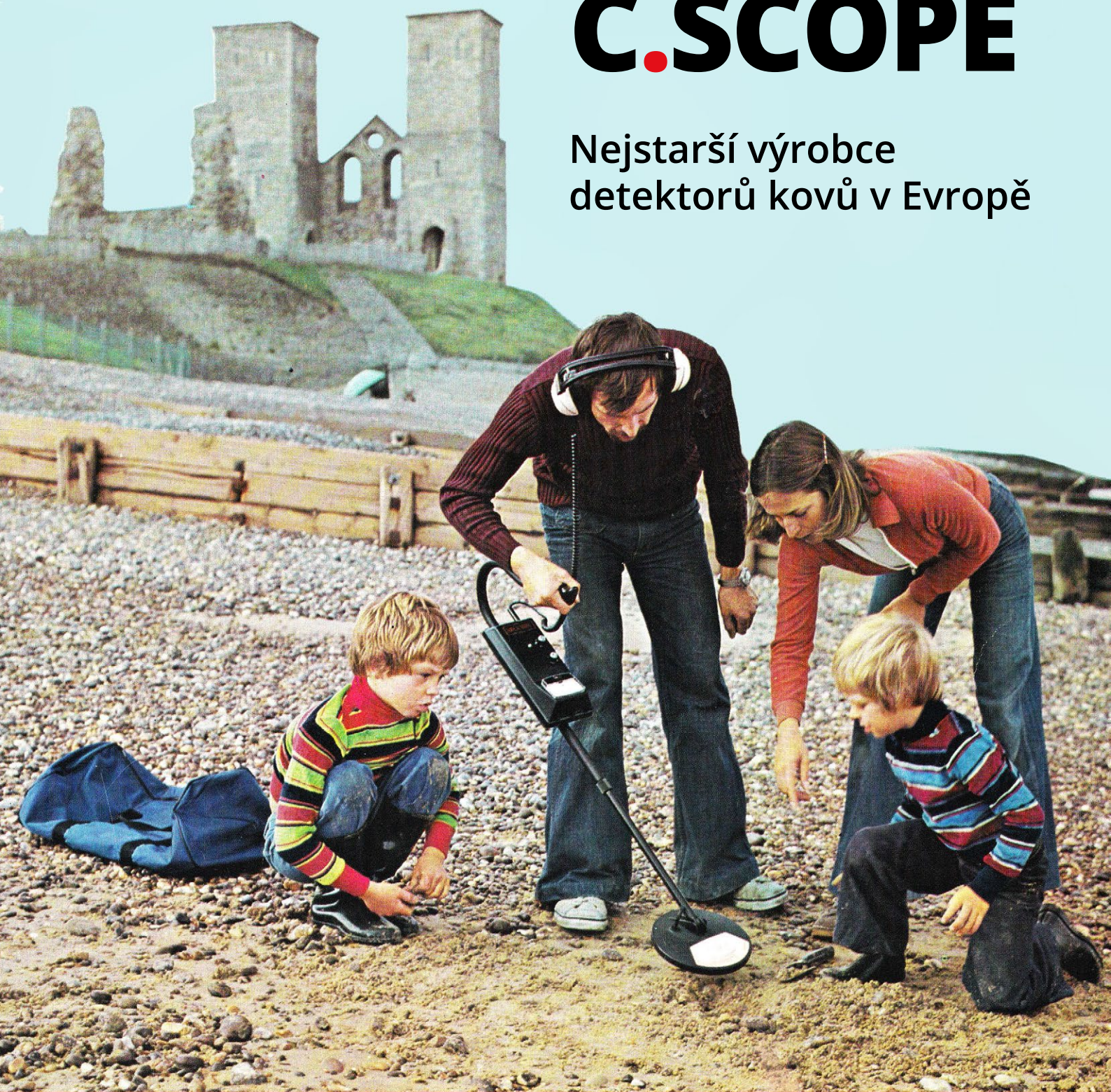


*Nějaká Katka tam má pěknou restauraci
s dřevěným chodníkem kolem*

C.SCOPE

40 LET C.SCOPE

Nejstarší výrobce
detektorů kovů v Evropě



C.SCOPE
METAL DETECTORS

DESIGNED &
MANUFACTURED
**GREAT
BRITAIN**



CS2MX

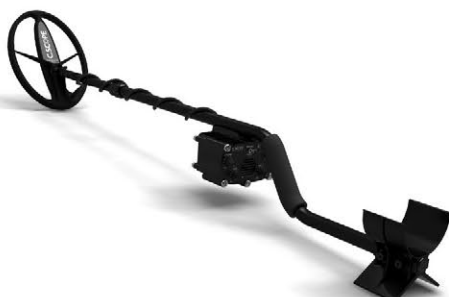
Nový detektor
pro sezónu 2016!

8.990,- Kč
s DPH

CS2MX nejlevněji
outdoorový detektor na trhu



CS6MXi
s cívkou 28 x 20 cm 2D
17.490,- Kč s DPH



CS4MXi
s cívkou 28 x 20 cm 2D
13.990,- Kč s DPH



CS3MXiPro
s cívkou 28 x 20 cm 2D
12.990,- Kč s DPH



CS1MX
s cívkou 20 cm
7.490,- Kč s DPH



CS770XD
s cívkou 20 cm
6.490,- Kč s DPH



CS440XD
s cívkou 20 cm
5.490,- Kč s DPH



C.SCOPE
METAL DETECTORS

DESIGNED &
MANUFACTURED
**GREAT
BRITAIN**

MÍŠEŇSKÉ GROŠE NA SEVERU

TEXT A FOTO **GM4PRO - ROMAN**

PO ŠESTI DNECH OD ZAKOUPENÍ DETEKTORU NAŠEL 600 LET STARÉ
STŘÍBRNÉ MINCE Z OBDOBÍ HUSITSKÝCH VÁLEK; ODEVZDAL JE MUZEU.

Teprve šest dní byl nováček a čerstvý uživatel webu lovecpokladu.cz - Logi76 detektoristou, když našel poklad, jaký se podaří za celý život jen málokomu! Logi76 (Vláďa) totiž natrefil na unikátní soubor stříbrných mincí z počátku 15. století!

RONNEBERG, ZÁŘÍJOVÉ RÁNO ROKU 1429

Hle, mlha stoupá, již zaveleno k boji jest! Nesmím obav cítit, přec bráním rodný otcův dům. A v něm... Čtyři má dítka a žena milá... Tu pojednou se upamatoval: Ejhle, těchto pár grošů, jež jsme dostali za tu patálii – škoda by jich byla. Než vkročím vstříc osudu svému, musím je pro rodinu zachovati. Což kdyby...

Rozhlédl se kolem. Spatřil souseďa – střelce, z dětství kamaráda. A v očích jeho stejnou otázku. Rychle se domluvili a spolu oba peníze dohromady dali. Kdož přežije, kdyby jeden zahynul, vezme a rodině kamarádově cenné stříbro odevzdá. Při kraji lesa olšového pod práchnivý pařez mince v cípku šátku do mokré půdy společně uložili. A v mžiku již s ostatními – rumburští střelci po boku zbrojnošů žitavských – do boje proti husitským bez návratu naděje společně vyrazili...

RUMBURK, VEČER 8. LISTOPADU 2015

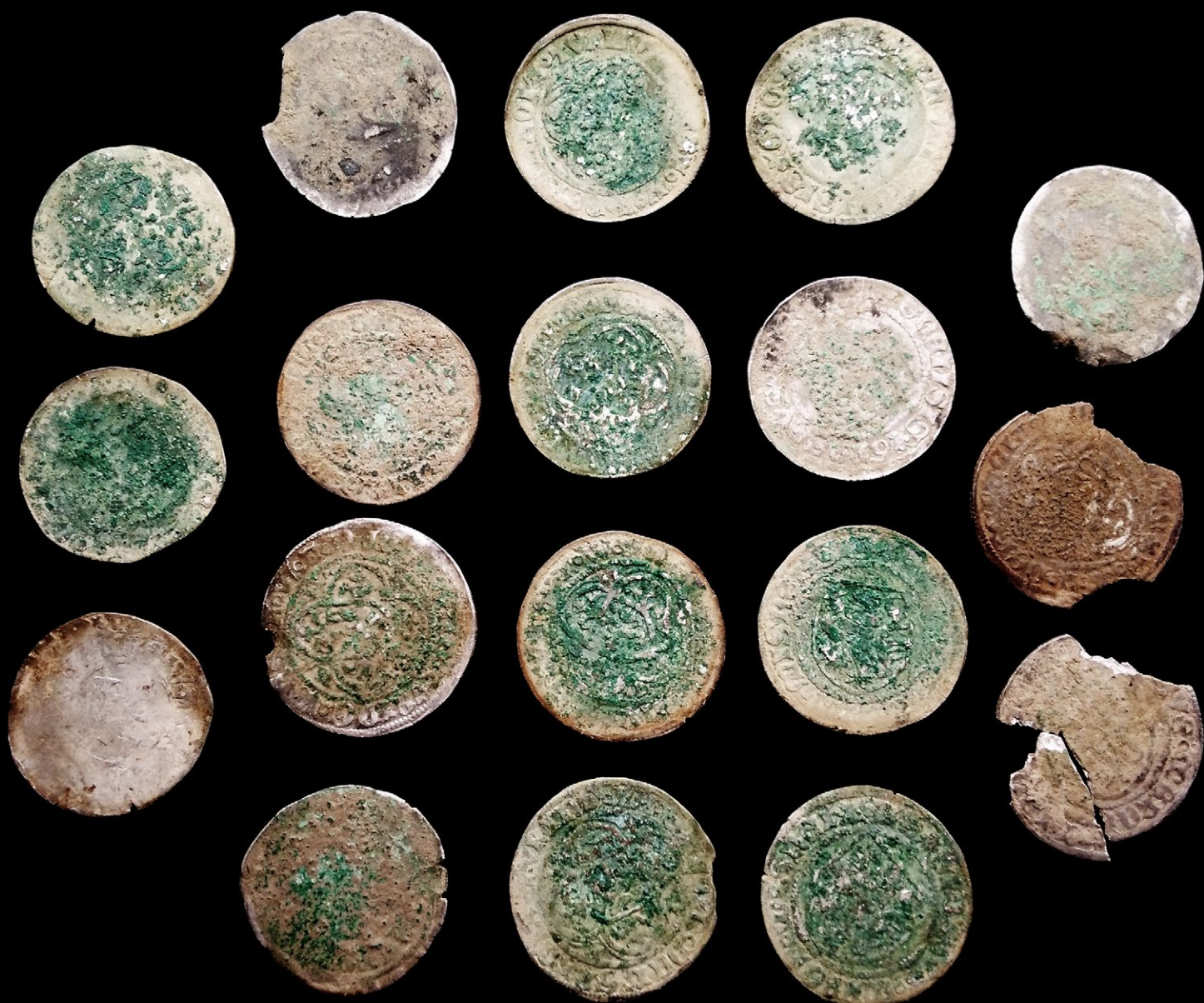
Píp – pííp – pííp. Signál byl silný, ostrý, ukončený. Mince! A docela veliká, možná stříbrná! V té tmě nebylo moc vidět. Strčil minci do kapsy a pokračoval v hledání. Další signál, opět mince a zase veliká! To je zajímavé... A vzápětí přišel opět signál, ale tenhle byl o dost větší... Srdce bušilo jako o závod: Vladislav ku svému obrovskému překvapení vykopal „slepenec“ dvanácti stříbrných mincí najednou...

Protože byl při koupi detektoru zaškolen, jak se v takovém případě má zachovat, přestal kopat a ihned po návratu domů mě informoval o nález. Doporučil jsem mince nijak nečistit, dále v místě nehledat a protože již byl pozdní večer, hned ráno volat archeologa.

Druhý den jsme na doporučení Elmary kontaktovali PhDr. Jindřicha Šteffla, archeologa regionálního muzea v Tep-

licích. Současně jsme se obrátili na Oblastní muzeum v Děčíně, kde se nás ujala velmi vstřícná paní Mgr. Václava Bubnová – vedoucí odborného úseku a správce sbírky archeologie. Protože pan Šteffl měl následující den cestu kolem, mince od Vlady převzal a prohlédl i lokalitu nález. Při podrobné dohledávce v terénu jsme objevili již jen čtyři mince. Soubor všech osmnácti mincí pan Šteffl předal paní Bubnové, která nám napsala: „*Oceňuji příkladnou spolupráci Vás i pana V. s Oblastním muzeem v Děčíně a archeologickým oddělením Regionálního muzea v Teplicích, které nález převzalo a předalo k dalšímu zpracování a určení Oblastnímu muzeu v Děčíně. Mince budou znovu nafotografovány (foto Vám poskytnu) a předány ke konzervaci do naší konzervátorské dílny, pak teprve budou odborně určeny a ohodnoceny zřejmě na numismatickém pracovišti Západočeského muzea v Plzni. Nález představuje velice zajímavý a ojedinělý soubor sasko – míšeňských grošů a snad českých grošů – více po určení. V každém případě bude vystaven v muzeu v Rumburku – buď jako součást budované historické expozice, nebo na samostatné výstavce“.*





DOSUD URČENÉ MINCE

Jednu z mincí kolega Blacksheep identifikoval jako „Míšeňský groš typu „Fürstengroschen“ kurfiřta Friedricha IV. Bojovného (11. 4. 1370 – 04. 01. 1428), ražen v letech 1393 až 1411. Míšeňský groš byla míšeňsko-saská stříbrná mince ze 14. a 15. století. Jako regionální měna byl prvně zaveden již v roce 1338, za vzor posloužil pražský groš. Avers míšeňských grošů vždy nese opis „GROSSVS MARCH MISNENSIS“. Na reverzu je vyražený liliový kříž a nese zkrácené jméno emitentů a název mincovního úřadu. Jednotlivé typy míšeňských grošů byly zahrnuty do kategorií: Fürstengroschen, Horn-groschen, Judenkopfgroschen, Kreuzgroschen, Löwengroschen, Schildgroschen a Schwertgroschen.

Friedrich IV., který tyto mince razil, spravoval míšeňské markrabství již od roku 1407. Ve službách Zikmunda Lucemburského bojoval proti husitům od roku 1420. Na svá vojenská tažení vynakládal obrovské sumy peněz. Za tuto snahu byl odměněn samotným panovníkem, který mu daroval Sasko-wittenberské vévodství. Od 6. ledna 1423 byl tedy saským kurfiřtem i vévodou.

MOŽNÁ SE TAK STALO?

Rumburk je krásné, staré město s bohatou historií. K té patřily i časté válečné konflikty, kdy prakticky jakákoli armáda, která tudy táhla, ať byla na kterékoli straně, vždy v kraji kořistnila a plundrovala. Jedním z mnoha, které se Rumburku a okolí dotkly velmi citelně, přišel v době husitských válek. V září roku 1429 došlo poblíž Frenzelsbergu k bitvě mezi Prokûpkovými husity a rumburskými střelci s vydatnou podporou žitavských. Husité bitvu vyhráli a strategicky výhodně položený Rumburk se stal pro ně základnou, odkud vyráželi na kořistnické výpravy do Lužice i po celém Šluknovsku.

Když jsem po určení zjistil, o jakou minci se jedná a vyhodnocoval okolnosti nálezů (podmáčená půda, rovina, zcela netypická pro uložení depotu) v blízkosti místa bitvy z předpokládané doby uložení, napadlo mně, že mince bude se záříjovými událostmi roku 1429 možná souviset...

Vzhledem k lokalitě, půdním podmínkám a s ohledem na předpokládaný krajinný ráz v počátku 15. století a dalším detailům ze samotného průzkumu v místě, mohla být lokalita ideálním zázemím pro rumburské vojsko, které se chystalo napadnout husitské a zmařit jejich další „spanilou jízdu“ krajem. Od místa pravděpodobného střetu, který měl proběhnout na saské straně při úpatí Frenzelsbergu, byla kdysi lokalita velmi dobře chráněna lesem a podmáčeným terénem. Sami rumburští byli v skrytu a přesto takřka „co by kamenem dohodil“ od husitů, které měli jako na dlani. Je tedy docela dobře možné, že mince zde narychlo schoval některý z rumburských nebo žitavských těsně před tím, než vyrazil do bitvy proti kališníkům.

Nelze samozřejmě prokázat, že mince patřily vojákovi a nemůžeme s určitostí tvrdit, za jakých podmínek a kdy přesně byly do země uloženy. Ale stejně tak nemůžeme vyvrátit, že podobný příběh se takto třeba odehrál a Vláďovi mince by tak mohly být jedinečným odkazem na onu smutnou bitvu, v níž tragicky naplnilo svůj osud více než 1 000 mužů, kteří se vypravili vstříc Prokûpkovým „Sirotkům“ a bojovali až do posledního vydechnutí. Pro lepší představu doby, v níž tyto mince byly raženy a pravděpodobně i uloženy, snad ničemu tento příběh neublíží...

SPOLUPRÁCE S ARCHEOLGY PŘINÁŠÍ OVOCE

Víme, že v současnosti laická veřejnost poněkud paušalizuje detektoristy jako někoho, kdo snad škodí krajině, snaží se nálezy prodávat, atp. Situace dnes je však mnohem pozitivnější – stále častěji dochází ke spolupráci zapálených amatérských archeologů (detektoristů) s profesionály. Zachraňovány jsou tak ročně po celé republice stovky a tisíce artefaktů, odhalovány nové nečekané archeologické lokality, spojovány dosud neznámé historické souvislosti a archeologové, pokud chtějí, mohou z této spolupráce jedinečně těžit. Důkazem budiž i naše spolupráce s paní Mgr. Bubnovou, resp. skvělý přístup nálezce Vládi, který dosti vzácné staré mince neprodal, ba co víc, ani na okamžik nezapochoval, jak s nimi naloží... Od počátku jsme chtěli, aby mince zůstaly v Rumburku, v lokalitě nálezů. A díky ochotné paní

Bubnové, která závěrem napsala: „Moc mě těší a vážím si vašeho zájmu o historii regionu a také vašeho přístupu ke spolupráci s naším muzeem,“ máme i my radost, že se „dílo“ povedlo a další zajímavý střípek z dějin Rumburka tak může spatřit kterýkoli návštěvník rumburského muzea. Zatím nevíme, kdy přesně budou mince vyčištěny, zakonzervovány a vystaveny na odív veřejnost. Ale až se tak stane, jistě se to dozvíte.

Děkuji odborníkům PhDr. Jindřichu Štefflovi a Mgr. Václavě Bubnové za perfektní a korektní jednání. Šťastnému nálezci Vláďovi za skvělý přístup přeji co nejvíce podobných nálezů. Věřím, že jak veřejnost, tak i další detektoristé změni pohled na spolupráci amatérských archeologů s profesionály a třeba i sami přispějí do regionálního muzea zajímavými kousky historie.



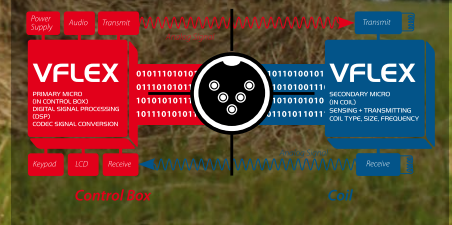
X-TERRA 305

VFLEX
technology

**Dvě pracovní frekvence
za cenu **11.700,- Kč s DPH!****



- Dvě pracovní frekvence 7,5 a 18,75 kHz
- VFLEX technologie
- Přesné odladění vlivu půdy
- Odladění okolního elektromagnetického rušení
- Audio diskriminace až 12 tónů
- Dohledávací bezpohybový režim
- Ukazatel hloubky cíle
- Kvalitní velký LCD
- Váha 1,3 Kg
- Napájení 4 x AA
- Záruka 3 roky



MINELAB



DOUBLE D /
CONCENTRIC
7.5 kHz

DOUBLE D /
CONCENTRIC
18.75 kHz

World's Best Metal Detection Technologies

ROZHOVOR S NÁLEZCEM RUMBURSKÉHO DEPOTU



Vládo, gratuluji k nálezu, jsi sice nováček, ale máš neuvěřitelné štěstí! Prozrad, kdy jsi našel svou první stříbrnou minci a kolik dní jsi v době nálezu mincovního depotu měl detektor?

První stříbrňák jsem našel hned druhý den, co jsi mi prodal detektor. Když jsme šli se švagrem otestovat, co to vlastně umí. Byl to 10 krejcar z roku 1868. Skoro každý den jsem testoval, co detektor dovede. Šestý den jsem jako obvykle po práci zašel se synem otestovat na louku detektor a hned při prvním signálu jsem ze země vytáhl minci. Byla odřená a skoro nečitelná, ale celkem veliká a hned mi došlo, že je stříbrná. Nějak jsem tomu ale nevěnoval pozornost, protože se nedalo poznat, co to vlastně je za minci. Při dalším signálu se objevila další odřená mince. To už jsem si říkal, že mám docela štěstí, no a při třetím signálu jsem narazil na slepenec cca dvanácti mincí, které byly krásně zachovalé.

To musely být skvělé pocity, v prvním týdnu „hledačské kariéry“ takový nález, jaký se povede v životě málokomu! Co jsi dělal dál?

Nejprve jsem Tě požádal o radu, na koho se mám obrátit, zda na nějakého archeologa nebo muzeum a tak. Společně jsme kontaktovali pana Šteffla, archeologa. Protože zrovna jel kolem pro zlatou sponu do Jablonce, mince vyzvedl a domluvil se na předání paní Mgr. Bubnové z muzea v Děčíně. Odevzdání proběhlo z mého pohledu v naprosté pohodě. Popovídali jsme si o nálezech, o tom, jak jsou rádi, že se někdo z hledačů najde, který se nebojí takový nález odevzdat státu... Pak jsem dostal informace, co dál s nálezem bude a taky o možné nálezném atp.

Nález jsi hlásil jako detektorista, i když víš, že v takovém případě jsou šance na nálezný velmi omezené. Ale zachoval jsi se profesionálně, nahlásil jsi mince a odevzdal ve stavu, v jakém jsi je našel s tím, že si je přeješ zachovat pro rumburské muzeum. Co bys ale s případným nálezným udělal?

S případným nálezným? Záleží na částce, ale asi bych švagrovi pořídil detektor abychom si ten můj nemuseli pořád půjčovat. Ale ne, pro peníze samozřejmě nehledám a i kdybych nedostal ani korunu, odevzdal bych to stejně. I příště. Pro mě bude zadostiučiněním, když se mince objeví v místním muzeu a až se zajdu podívat do muzea spolu se synem, abych mu ukázal něco málo z té naší historie a ty mince tam budou.

Co říkáš na možný příběh mincí, co tě napadlo, když ses dozvěděl o možné souvislosti s bitvou mezi rumburskými a husity – Prokūpkovými „Sirotky“?

Představa, že mince měl naposledy v ruce voják, který pravděpodobně padl při obraně města a svůj depot již nevyzvedl, je hodně zajímavá a pocit dá se říct nepopsatelný, protože tak často se člověku nestane, aby sám objevil něco, co by mohlo mít takovou historickou a vypovídající hodnotu.

Jak jsi se vlastně k hledání s detektorem kovů dostal?

Do hledání mě uvrtal můj švagr Jirka, který si někde půjčil takový „super detektor“, co dokázal najít pouze železný poklop někde na zahradě. Začali jsme chodit po polích a vykopávat všelijaké železné předměty od řetězů, pluhů a různého harampádí. Asi po týdnu testování jsme zjistili, že nás to stále baví, i když jsme nenašli nic převratného, žádné pořádné mince, nic. I když – na začátek to byly dvě podkovy, což bylo asi znamení, takže jsem začal řešit koupi pořádného detektoru. Proto jsem kontaktoval Tebe, a tys mi doporučil detektor a vzápětí i se zaškolením dodal. A pár dnů na to jsem našel ty mince, no.

Ano, to školení bylo z dnešního pohledu docela zajímavé - ptal ses, co dělat, když vykopeš minci nebo třeba poklad...

Jojo, ptal sem se co když se kopne munice, přeci jen v zemi toho může být tady u nás na severu ještě dost. Dostal jsem tehdy odpověď co dělat, a jako na potvoru jsme při posledním signálu vykopali předmět, který měl „nepříjemně kulatý tvar“ a byl celkem těžký. Takže jsme pro jistotu okamžitě volali 158 a podstoupili i praktickou část Tvého školení co se týče munice. Naštěstí se jednalo o planý poplach. Co se týče dotazu, co dělat v případě kopnutí pokladu, jsem byl upozorněn, že vše co je v zemi ze zákona patří státu a jak s takovým nálezem naložit. Během pár dnů jsem toto aplikoval v praxi a depot nahlásil.

Nebojíš se, že po takovém nálezu hned v počátku Tvé „hledačské kariéry“ Tě hledání toho „obyčejného“ v zemi přestane bavit?

Sice jsem využil štěstí začátečníka a našel krásné mince, na které někdo třeba čeká několik let a mnozí se jich nedočkají třeba nikdy, ale myslím, že do budoucna mě hledání bude stále bavit a budu mít radost i z obyčejného knoflíku či olovené plomby. Člověk si představí, jak se tam ta která věc dostala a vytváří si svoje vlastní příběhy, pátrá v knihách, na internetu, identifikuje nálezy a hlavně poznává okolí a místa, která by jinak v životě nenavštívil...

Odkaz na video z dohledávky:

<https://www.youtube.com/watch?v=HTdTENcKoPI>

WARRANTY

2
YEARS

FORS Gold+

NEW

More POWER More FINDS!



Also includes
FREE 5" DD coil!

Features

- o Advanced All Metal Mode (GEN)
- o iSAT (Intelligent Self-Adjusting Threshold)
- o 2 Discrimination Modes (Fast & Boost)
- o Dual LCD Display
- o Digital Target ID
- o ID Masking
- o Ground Tracking
- o Auto & Manual Ground Balance
- o 5 Different Audio Frequencies
- o Electronic Pinpointing & Depth Indicator
- o Frequency Shift
- o Built-in LED Flashlight
- o Waterproof Search Coils
- o Easy Use & Ergonomic Design
- o Long Battery Life
- o 10 Languages



19 kHz



Waterproof (IP 67)



360° Detection Tip



Sensitivity Control



LED Light



Audio Alert



Vibration



Lost Alarm & Auto Shut-Off



Coil Interference Blocking



Replaceable Hard-Shell Case

Nokta Pointer

The harmony of excellent waterproof design & precision

Visit our "Where to buy" section to locate your nearest dealer.

www.noktadetectors.com
info@noktadetectors.com

Nokta
DETECTION TECHNOLOGIES

FISHER **F**75 v2.0

HODNOCENÍ DETEKTORU KOVŮ

FISHER **F**75 V2.0 / **F**75 LTD V2.0

TEXT PAVEL DIVIŠ



*Fisher F75 Ltd V2.0
se sondou 28cm (11") DD*

Model Fisher F75 V2.0 (nástupce modelu F75) je na trhu již delší dobu a proto se na něj můžeme podívat s jistým časovým odstupem a zjistit, co se změnilo a jaké je jeho chování v běžné praxi. První test je sice hezká věc, ale v naprosté většině případů se pak od každodenního hledání více či méně odlišuje. Nebudeme zde zvláště uvádět model F75 Ltd V2.0, protože až na dva přidané hloubkové programy, kterými jsou bP a CL jde o stejné detektory a to co zde bude řečeno o F75 V2.0 platí zároveň i pro F75 Ltd V2.0.

Fisher F75 byl vyprojektován týmem vedeným Davidem Johnsonem, inženýrem, který v minulosti stál u zrodu mnoha skvělých a technologicky převratných detektorů. Pro firmu FISHER na začátku 90. let minulého století vyprojektoval vůbec první multifrekvenční detektor kovu CZ-6, který byl technologicky natolik nadčasový, že se v upgradované podobě vyrábí dodnes jako CZ-3D (do multifrekvencí se následně pustili i jiní s australským Minelabem v první řadě). Jiný zástupce této technologie, model CZ-21, je považován za top potápěčský detektor, který používají snad všichni známí podmořští lovci pokladů při hledání potopených španělských galér plných inckého a aztéckého zlata a stříbra.

Byl to rovněž on, kdo stál za oblíbenou modelovou řadou 1200-X (1212, 1225, 1236, 1260, 1266, 1270), hloubkovým detektorem GEMINI i mnoha akustickými a ultrazvukovými průmyslovými lokátory (Fisher XLT-16 a XLT 80). Posledním jeho počinem před novou verzí F75 V2.0 byl Fisher GOLDBUG a F19 LTD Camo.

David Johnson má ale prsty také i v mnoha jiných projektech pro jiné značky. Pro WHITE'S udělal model EagleSpectrum, který byl vůbec prvním digitálním detektorem s LCD displejem a tím nastartoval celou digitální éru. Následoval legendární model XLT a s odstupem času pak DFX a MXT. Rovněž tak byl tvůrcem kultovních detektorů TROY, které jsou dodnes díky minimalistické konstrukci, mnohými považovány za vrchol analogových detektorů kovu. U značky TREASURE BARON pak prvně použil vyměnitelné moduly a nesmíme ani zapomenout, že to byl právě on, kdo stál za znovuzrozením značky TEKNETICS.

DESIGN A TECHNOLOGIE

FisherF75V2.0 je výkonný, univerzální a počítačem kontrolovaný digitální detektor kovu. Má velký a přehledný displej s ID metrem - identifikátorem detekovaných předmětů. LCD displej je uzpůsoben tak, aby celé operační menu bylo na obrazovce přehledné a neustále viditelné. Kovové cíle jsou identifikovány v podobě čísel v rozmezí 0-99. Tato čísla odpovídají elektromagnetické vodivosti daného typu kovu. Pomocí mikroprocesoru je možné přijmout nebo naopak odmítnout (odfiltrovat) jednotlivé kovy a to buď postupně pomocí diskriminátoru nebo v libovolném pořadí na přeskáčku (Notch). Tyto funkce nám v případě potřeby umožní odfiltrovat z detekce drobné železné smetí, případně i nechtěný moderní odpad jako alobaly, zátky od plechovek či láhvi. Celou obrazovku je možné nasvítit, což určitě přijde vhod při hledání za snížené viditelnosti nebo v noci.

Vysoká citlivost detektoru, společně se systémem automatického či manuálního ladění zemního efektu umožní hledat i nejdrobnější kovové předměty, včetně fragmentů šperků a zlatých nugetů. Diskriminační schopnosti i v těch nejtěžších půdních podmínkách oceníme při hledání militarií a starých artefaktů, zatímco přesnou číselnou ID identifikaci oceníme při hledání mincí. F75 V2.0 pracuje na frekvenci 13kHz (tento kmitočet je obecně považován za ideální) s možností volby některé ze 7 nastavitelných subfrekvencí (13158Hz, 13100Hz, 13043Hz, 12987Hz, 12931Hz, 12876Hz a 12821Hz). Součástí balení je 11" eliptická DD sonda 28cm 11COIL-F75 pro maximální krytí terénu a

lepší průnik v mineralizované půdě. V místech s velkou koncentrací kovového smetí bude „zářit“ menší a na danou lokalitu mnohem efektivnější kulatá sonda 13cm DD, kterou lze dokoupit (u F75 Ltd V2.0 je součástí balení).

Do starého modelu F75 byl naimplementován obrovský výkon detektoru a tím nám, hledačům, poslali vývojoví inženýři z Fisheru zprávu o tom, že dokáží vyrobit detektor, u kterého jde v první řadě o výkon, výkon a zase jen výkon. Kdybych to mohl k něčemu přirovnat, tak bych to metaforicky přirovnal asi k tomu, jako kdyby někdo postavil auto oplývající pouze hrubou silou a po sešlápnutí plynového pedálu by Vás výkon zaryl nekompromisně do sedačky a v zatáčkách byste honili zadek z jedné strany na druhou - bylo by to jistě zábavné auto nejen na sobotní večery. Tlustá teta by si ale stěžovala, že je příliš tvrdé, že její pudlík má při jízdě strašně vykulený oči, že se s tím před kostelem blbě parkuje a že se do toho nevejde konev mléka, pro kterou si každou neděli, po kázání jezdí...

Podobně tomu bylo i u starých modelů F75. Díky předimenzovanému výkonu se detektor potýkal s rušením v místech, kde se takové rušení nacházelo a člověk pak musel takové rušení eliminovat snížením citlivosti a thresholdu. Elektromagnetické rušení (EMI) obecně vzniká díky činnosti zdrojů tohoto rušení, jako jsou všechny TV, rozhlasové nebo telefonní vysílače, zdroje elektrického/vysokého napětí, vlakové troleje nebo elektrické ohradníky. Jsou jimi ale i mnohem hmatatelnější věci jako mikrovlnky, televizní a rozhlasové přijímače, fluorescentní osvětlení nebo i obyčejné mobilní telefony. Vývojoví inženýři od Fisheru se rozhodli, že nám se zkrocením takového výkonu pomůžou a naservírují nám detektor se stejně velkým výkonem, který by byl použitelný v místech, kde je detektor běžně rušen. Opět metaforicky – naše brutální auto vybaví nějakým systémem, který z něho udělá auto na každodenní ježdění kdekoliv a kamkoliv. Systém se jmenuje Digital Shielding Technology (D.S.T.) a jeho účinnost nás zaujala nejvíce.



Sonda 13cm (5") DD

DIGITAL SHIELDING TECHNOLOGY

Co si člověk pod označením DST může představit? Laicky se dá říci, že jde o antiprozvukový filtr sloužící zároveň i k potlačení elektromagnetického rušení. Jak jsou na tom tedy v tomto aspektu nové verze V2.0? Touto otázkou se dostáváme k hlavním funkčním rozdílům mezi starou F75 a novou verzí F75 V2.0. Při hledání se svou starou osvědčenou F75 většinou používám program „dE“ a následně si pomocí diskriminátoru podle úrovně elektromagnetického rušení

zapojují předzesilovač posunutím „Disc“ v rozmezí 0 - 4 nebo tento předzesilovač vypínám na hodnotu „Disc 5“. Program „JE“ nepoužívám a to právě z toho důvodu, že předzesilovač je zde stále zapojen a já na úroveň interferencí nemohu jednoduše a hlavně rychle reagovat. Díky novému antiprozvuikovému filtru technologie DST je chod nové F75 V2.0 tichý a to i při maximální úrovni citlivosti. Programy u V2.0 asi i z tohoto důvodu jsou nastaveny trochu jinak než u starší F75 verze. Program „JE“ sice jede s předzesilovačem (stejně jako dříve), u procesu „dE“ je ale předzesilovač deaktivovaný. Právě z tohoto důvodu již není třeba pomocí Discu zapínat či vypínat předzesilovač, nastavování je jednodušší a nemusí se u toho tolik přemýšlet. Nejsem odborník, tak netuším, jak toho inženýři docílili, ale nutno podotknout, že DST prostě funguje na jedničku. Na lokalitách, kde předtím nebylo kvůli rušivým signálům možno hledat s citlivostí výše než v hodnotě 60, maximálně 70, můžu nyní s F75 V2.0 sensitivitu klidně vyštvát nad hodnotu účtyhodných 95 a mašinka je stále tichá a nemá prozvuky. Pro někoho, kdo je dlouhodobě zvyklý na chování klasické F75 to může být matoucí a tak možná po chvilce, jako se to stávalo mně, začne sondou máchat nad mosaznými úchytkami tkaniček bot, aby se přesvědčil, jestli detektor vůbec funguje. To nám potvrdili i hledači, kteří mají srovnání se starou a novou F75kou. Jeden nejmenovaný kámoš (nechceme Vaška jmenovat) používá na hledání dva detektory - Fisher F75 Ltd a Minelab CTX 3030. Když nedávno přešel na novou V2.0 verzi, asi tak po třech „seznamovacích“ dnech mi volal a říkal první dojmy. Nejdříve byl stejně jako já trochu vedle z toho divného ticha, ale pak byl unesen tím, že byl konečně schopen prohledat (nejen) okolí svého domu, což se mu s ohledem na extrémní koncentraci kovového šrotu a silnému elektromagnetickému rušení prý předtím s žádným jiným detektorem nepovedlo... a že jich bylo. Hodně lidí nám říká, že starý model F75ky a nový model V2.0 nejde srovnávat, protože ve skutečnosti jde o dva rozdílné detektory. Jak jsem napsal před chvilkou, z počátku je člověk z absence prozvuků trochu vyvedený z míry, ale jelikož se na pohodlí dobře a rychle zvyká, po chvíli zjistíte, že je to bomba - podobně jako stopař, který během své cesty odněkud někam přisednul z Wartburgu do Bentleye. Tady bych ale rád připomněl, že je to především otázka pohodlí, které vám dovolí více se soustředit na tóny a to především ty drobné nebo velmi hluboko uložené. Člověk v těch prozvucích mohl velmi lehce něco promáchnout. Samotný výkon a dosah je u obou verzí detektorů F75 totožný.

SUPER RYCHLÝ PROGRAM FA

Druhou přidanou novinkou je super rychlý program FA, který je určen především pro hledání na místech s vysokou koncentrací železného odpadu. Jeho hlavní předností je vynikající a bezkonkurenční separace a z ní pak plynoucí efektivita hledání na lokalitách, ze kterých jste předtím raději utíkali. Nevýhodou tohoto programu je, že není tak hluboký jako ty ostatní. To ovšem není ani jeho smyslem, protože na takovýchto místech nám jde především o možnost a schopnost nacházet železem zamaskované drobné předměty jako mince, šperky a jejich fragmenty nebo staré artefakty.

Každý detektorář by měl především vědět, jak jeho přístroj funguje a jak jej ideálně nastavit. Ani to ale v některých případech nemusí stačit, protože pokud nejsem notorický klikař, nutně budu potřebovat i detektor kovu s kapacitou se takového úkolu zhostit.

FE TONE™

Další inovací, kterou osobně velmi miluji a určitě ji uvítá i využije každý hledač, je funkce FeTone™. Za variabilní tón 2F jsou u nové verze V2.0 přidány ještě 3 další jeho varianty s různou hlasitostí pro odezvu na železa - 2h (přibližně 70% hlasitosti), 2L (40% hlasitosti) a 1n (0% hlasitosti). Možnost ztlumit si tónové odezvy Fe o 30 nebo 60 procent (to je při hledání moje volba) a všechny barevné tóny nechat znít naplno je funkce, která dělá z inovovaného detektoru kovu F75 V2.0 ještě příjemnějšího společníka než kdy předtím.

MOŽNOST NASTAVENÍ VOLBY VÝŠKY TÓNU

Poslední zajímavou a i zásadní změnou oproti stávajícím verzím detektorů Fisher F75 je možnost volby výšky tónu pro barevné kovy a jeho přenesení do diskriminačního režimu. Tón si tedy mohou změnit nejen pro hledání v ALL METAL, ale i v režimu DISCRIM. U starších verzí se výška tónu sice v pravém nabídkovém sloupci ALL METAL dá nastavovat, toto nastavení se však týká pouze hledání v All-Metalu. U nových verzí F75 Ltd V2.0 a F75 V2.0 se nastavení výšky tónu přenáší i do DISCRIM režimu a každý tak má možnost si sám vybrat tón podle vlastního gusta a preferencí. Musím se přiznat, že i tato nová funkce mi z počátku dělala potíže a hned vysvětlím proč. Pokud jste dlouholetým uživatelem detektoru F75 a hledáte se zvukově variabilním VCO tónem, jste za ta léta zvyklí na jeho frekvenční výšku. Jestliže ta je ale nyní u V2.0 nastavitelná, může být problémem najít přesně ten samý tón a je neuvěřitelné, jak si vaše uši těžko zvykají i na odchylku, třeba jen minimální. I když zase až tak nepochopitelné to není, protože kdo někdy musel měnit oblíbená sluchátka za jiná, dobře ví, o čem mluvím.

OVLÁDÁNÍ

Jak jsem již zmiňoval výše, celé operační menu je na obrazovce neustále viditelné, kdy je na LCD pomocí čísel 0 - 99 indikována elektromagnetická hodnota detekovaných předmětů (Target ID). Na displeji jsou rovněž umístěny 4 informativní grafy - přibližné hloubky uložení cíle v zemi, čistoty kovového materiálu CONF, stavu baterií jakož i úroveň zemní mineralizace která silně ovlivňuje hloubkový dosah. Na spodní straně obrazovky se v případě potřeby objevují nápovědy (HelpMessages). Detektor má jednoduché a logické ovládání pomocí 2 ovladačů umístěných na přední straně ovládacího boxu (tlačítko MENU a otočný knoflík SETTINGS) pro upravování jednotlivých kategorií a hodnot Menu a třípolohového přepínače na spodní straně ovládacího boxu, kterým se ukazovákem směrem k sobě zapíná funkce bezpohybového dohledávání a měření hloubky PINPOINT, směrem od sebe se ladí zem. Tato páčka pak v kombinaci s tlačítkem MENU slouží i k resetování detektoru a přepínání subfrekvencí. Umístění ovladačů považují ergonomicky za

perfektní, protože oba dva přední ovladače se dají pohodlně ovládat pouze palcem jedné ruky a ukazovák té samé ruky přitom zůstává volný na ovládání spodní páčky.

UŽIVATELSKÝ KOMFORT

F75 V2.0 patří mezi ty lehčí (1,6 kg včetně baterií) a nejlépe vyvážené přístroje na současném trhu. Úroveň vertikálního statického balancu v oblasti lokte je 0,22 kg, což v praxi znamená, že s detektorem můžeme hledat dlouhé hodiny bez ztuhlých únav. Opěrka paže je navíc výškově nastavitelná a držadlo vyrobené z příjemné neklouzavé pěnové pryže zajišťující jistý a spolehlivý úchop za jakéhokoli počasí. Do špatných povětrnostních podmínek, deště nebo prachu se budou hodit neoprénové obaly obou ovládacích jednotek – boxu s elektronikou a displejem i zadního bateriového boxu s hlavním vypínačem/potenciometrem hlasitosti, reproduktorem a konektorem sluchátek. Všechny ovladače jsou promyšleně umístěny pro snadné, jednoduché a pohodlné ovládání. Teleskopické tyče mají bytelné utahovací zámky a při hledání nedochází k výraznému viklání či nepříjemným zvukům.

PROVOZNÍ NÁKLADY

Detektor je napájen 4 x AA 1,5V bateriemi, které za normálních podmínek zaručí téměř 40 hodin provozu. Výrobce doporučuje používat dobré alkalické baterie nebo kvalitní dobíjecí akumulátory.

NASTAVENÍ DETEKTORU

Pro každý detektor kovu je nesmírně důležité odladění půdního vlivu a to především pro maximální výkon/dosah jakož i pro stabilní chod přístroje. Nastavení je velmi jednoduché, rychlé a proto může být bez problémů prováděno při jakýchkoli změnách terénu (pole, louka, les, písek, atd.) i klimatických podmínek (sucho, mokro, světlo, stín, teplota). F75 V2.0 má rovněž možnost manuálního doladění půdy.

Postup Fast Grab odladění půdy:

1. Najděte kousek země, kde detektor nevydává žádné tóny a na displeji se neobjevují žádná čísla. To znamená, že v blízkém okolí nejsou přítomny žádné kovové předměty.
2. Podržte sondu přibližně 20cm nad zemí.
3. Odtlačte a držte v poloze páčku na spodní straně ovládacího boxu stejně jako pro pinpoint P/P.
4. Pumpujte sondou k/od země, dokud se na displeji nezobrazí dvouciferná hodnota a při pohybech směrem nahoru i dolů nebude znít stejný slabý tón.

Dvouciferné číslo na displeji odpovídá naměřené hodnotě GROUND PHASE, zemní fáze dané půdy. Z vlastní zkušenosti vím, že automatika Fast Grab pro odladění země funguje na detektoru perfektně a rozdíl mezi manuálním a automatickým laděním je v drtivé většině lokalit minimální.

Resetování

Detektor je vybaven procesorem, který ukládá do paměti aktuální nastavení a to i v případě vyjmutí baterií. Máte-li

jakékoli problémy s detektorem a nejste je schopni odstranit standardním postupem pomocí nastavení MENU, přístroj resetujte takto:

1. Vypněte detektor.
2. Stiskněte a držte tlačítko MENU a současně odtlačte páčku P/P směrem od sebe.
3. Zapněte přístroj - oba ovladače stále držíte ve stejné poloze.
4. Poté, co se na displeji objeví 9.0 – tlačítka uvolněte.

Nyní máte zapojen antiprozvukový filtr elektromagnetického rušení DST. Pokud jej chcete vypnout, při stejném procesu otočte ovladačem SETTINGS doprava a na displeji se objeví 9.1.

Po procesu resetování je detektor v továrním nastavení a to si musíte zpětně upravit podle svých potřeb a preferencí. **Tovární nastavení** má v diskriminačním režimu následující hodnoty: Sensitivity (Citlivost) = 80, Disc.Level (Diskriminace) = 0, Notch = 1, # of Tones (Tóny) = 2F a Process = dE.

Doporučené nastavení

Po dlouhém experimentování s detektorem osobně preferuji následující nastavení, které mám uložené v paměti a které mi naskočí vždy po zapnutí přístroje:



DiscLevel : 0 až 1 (chci slyšet vše včetně želez pokud to podmínky dovolí, POZOR - při nastavení na „10“ a více je většina želez kompletně pryč. Tím ale zároveň hrozí i přecházení malých „barevných“ předmětů, zamaskovaných větším železem.

Sensitivity : 80 – 95 (pokud je to vzhledem k podmínkám možné).

Notch: 1 - nic nefiltruji

Tones : 2F, 2h, 2L - Železa vydávají nízký bručivý tón, barevné kovy vypískávají nahoru. Hlasitost, výška a délka tónu závisí na velikosti, hloubce, složení a tvaru předmětu. Jiné tónové režimy tam zásadně nedávám, protože variabilní VCO tón nabízí nesrovnatelně více informací než jakékoli ploché digitální tóny. Je to vlastně hledání jakoby

s analogovým zvukovým rozlišením při současném digitálním vyhodnocování na LCD displeji pomocí numerické škály 0-99. **Process/Program:**

- **FA** – super rychlá odezva. Hlubkový dosah je sice nižší, ale díky vynikající separaci nejlepší pro hledání na místech s vysokou koncentrací železa.
- **dE** – univerzální základní proces vhodný na začátek.
- **JE** – citlivější na drobné věci (takto většinou hledám na polích).
- **PF** – tento program je určen na hledání v nerovném terénu, kde není možné sondu udržovat v konstantní vzdálenosti od země. Hodí se dobře do hlubokých brázd. Detektor si v tomto procesu automaticky doskenovává vzdálenosti od povrchu. Ačkoli program je hluboký, diskriminace se mi nezdá precizní jako u programu dE a JE a proto jej tak často nepoužívám.
- **bP** – (tento program má pouze F75 Ltd) Největší výkon a dosah.

Programy bP a extrémně pomalý **CL** (pouze F75 Ltd) byly především zamýšleny pro lokality s hustou vegetací, kdy není možné sondu dostat úplně k zemi. Při hledání je nutné snížit rychlost pohybů sondy, obzvláště je-li těsně u povrchu země. Nehodí se na lokality s vyšší koncentrací železa nebo kovového smetí.

- **bc** – detektor disponuje ještě jedním programem a to na zátky (bottle caps), který nepoužívám.

ZÁVĚR A HODNOCENÍ

Co napsat závěrem? Nová verze „sedmdesát pětky“ Fisher F75 V2.0 a F75 Ltd V2.0 není v žádném případě pouze nějakou kosmetickou změnou oblíbeného a léta zavedeného detektoru. Přestože nový model vypadá navenek úplně stejně, uvnitř v softwaru nalezneme několik významných inovací, díky kterým je detektor z uživatelského hlediska mnohem pohodlnější a zábavnější.

V první řadě zde je antiprozvukový filtr DST na potlačení elektromagnetického rušení, o kterém se dá jednoduše konstatovat, že opravdu funguje. F75 V2.0 je díky němu stabilní a bez prozvuků i při citlivosti nastavené na maximální hodnoty. Pokud si s citlivostí pohrajeme a nastavíme ji na optimální úroveň odpovídající dané situaci a lokalitě, budeme moci s detektorem hledat i tam, kam bychom dříve kvůli nesnesitelnému rušení ani nepáchli. Myslím tím místa s extrémním zamořením železného odpadu a smetí (tady stojí za to vyzkoušet i menší 5" DD sondu, která je v takovémto prostředí neuvěřitelně efektivní), jakož i lokality v blízkosti aglomerací, vysílačů, sloupů elektrického vedení, apod.

Zde nám určitě přijde vhod i další novinka a tou je funkce FeTone™ na tlumení hlasitosti železa. Můžeme vybírat ze 3 možností VCO variabilní tónové odezvy - 2h (přibližně 70%), 2L (40%) a 1n (0%).

A co takhle použít nový super rychlý program FA? Jeho hlavní předností je vynikající a bezkonkurenční separace a z ní plynoucí efektivita hledání na totálně zaneřáděných lokalitách. Ano, není tak hluboký jako ostatní programy, ale to není jeho smyslem, protože na takovýchto místech jde primárně o možnost a schopnost nacházet zamaskované, vedle železa ležící drobné předměty jako mince, šperky nebo

staré artefakty.

Nakonec bych zmínil ještě jednu zajímavou změnu oproti stávajícím verzím detektorů Fisher F75 a tou je možnost volby výšky tónu pro barevné kovy a jeho přenesení do diskriminačního režimu.

Myslím si, že nové detektory Fisher F75 V2.0 a F75 Ltd V2.0 se opravdu povedly a měl by si je vyzkoušet každý seriózní hledač uvažující o pořízení nové hračky.

SPECIFIKACE

- nízká hmotnost 1,6 kg a výborné vyvážení
- logické intuitivní menu pro jednoduchou obsluhu
- velká lcd obrazovka
- vizuální indikátory důležitých hodnot:
 - identifikace předmětu (id target 0 - 99)
 - sloupkový graf obsahu minerálů v půdě
 - graf % přesvědčivosti / důvěryhodnosti signálu
 - hloubka předmětu (pohybová i bezpohybová p/p)
- hledací režimy:
 - diskriminační
 - statický all metal
 - pohybový all metal
- odladění půdy:
 - automatické ladění - fast grab
 - přesné manuální odladění
- vodotěsná 11" DD otevřená eliptická sonda (28cm)
- bezpohybové zaměření - trigger p/p s variabilním tónem
- teleskopická konstrukce s nastavitelnou opěrkou paže
- osvětlení LCD displeje pro hledání v noci a při špatných světelných podmínkách
- notch (selektivní) diskriminace, paměť nastavení
- neoprénový vodotěsný obal ovládacího panelu a bateriového boxu
- DST mode (digital shielding technology) na potlačení elektro-magnetického rušení
- 4 hledací programy + super rychlý FA pro lepší separaci
- F75 Ltd v2.0 má 6 programů + super rychlý FA
- 4 úrovně Fetone (2f, 2h, 2l, 1n) pro ztišení železných signálů
- nastavitelná výška tónu audio pitch (-9 až +9) i v diskriminačním režimu
- přes 35 hodin provozu na 4 x AA 1,5V baterie



Fisher F75 V2.0
se sondou 28cm (11") DD



Zlatý nugel, hmotnost 0,16g, délka 2,5mm
nalezeno nedaleko Prahy detektorem Fisher F75



FISHER Labs v ČR a SR

**Distributor
detektorů
kovů Fisher
od roku 1993
DETEKTOR
CENTRUM
PRAHA**

*Osvědčená síť prodejců,
poradenství a servis detektorů Fisher*



Dr. Gerhard Fisher, zakladatel Fisher Research Laboratory

**FISHER[®] RESEARCH
LABS**

Detektor centrum Praha | Pavelkova 3390, 143 00 Praha 4 | detektory.cz, detektory@detektory.cz



TEXT A FOTO **VÁCLAV JIROUŠEK**

FISHER COMPACT ŘADY F75 A F75 LTD

Určitě to všichni znáte; máte skvělý detektor, na který jste zvyklí. Má rychlou odezvu, perfektní separaci atd., ale rychle ho složit a vsunout do batohu je často problém. Dlouho jsem přemýšlel, jak upravit svého Fishera a nemuset ho pořád dělit na dvě či více částí tak, aby se vešel do malého batohu. Běhat s neforemným loďákem, který špatně sedí na zádech je sice jednou z možností, ale jistě všichni víme, jak se může tato varianta ve špatně dostupných destinacích nevyplatit.

Ale jak ho upravit? Jako nejlepší se mi jevil teleskop, který po povolení pár objímek lze zasunout do sebe. Varianta, kterou jsem před pár lety vyráběl na Jokra z trekových hůlek se mi zdála málo pevná a ze stativu zase příliš těžkopádná. A tak šel čas a já stále hledal to nejjednodušší řešení při zachování tuhosti a odolnosti konstrukce.

TAKŽE JAK NA TO A CO BUDETE POTŘEBOVAT:

Materiál:

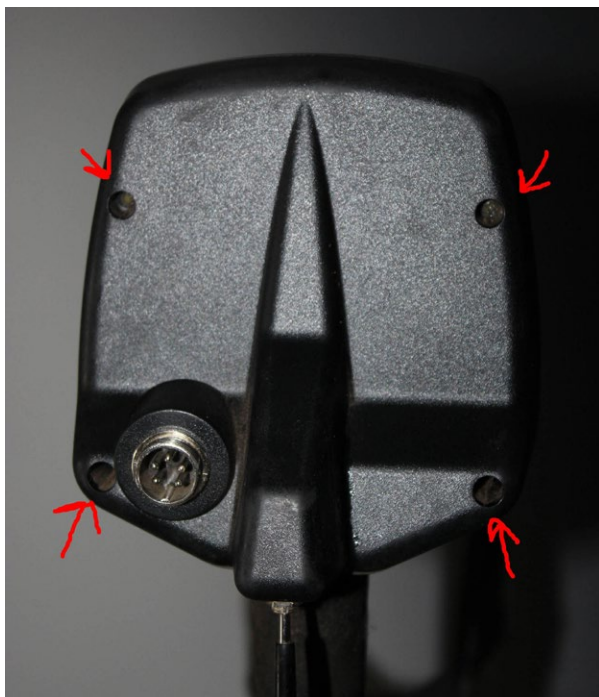
- karbonová trubička průměr 8mm délka 235-240mm (nutno přesně spasovat) k dostání v potřebách pro modeláře
- opravná dvousložková hmota Pattex
- Chemoprén
- a samozřejmě nový šaft a F75 (určitě ale nebude problém vymyslet přestavbu na jiný detektor)

Asi tak před půl rokem jsem se zastavil za Markem v Jílovém na pár slov. Mluvíme o všem možném, o hledání, rodině a podobně. Podíval jsem se mu přes rameno a na monitoru je nová GM5. Prototyp s naprosto fantastickým šaftem. Přesně to, po čem jsem celou dobu pátral, konstrukce z karbonu a můj vysněný teleskop! Chvilí si o tom povídáme a pak Marek zajde do skladu s tím, že mu poslali jeden šaft jako vzorek. V reálu byla tyč ještě lepší než na fotografii, úžasně lehká a přitom pevná. Skvělé zpracování a velikost akorát do malého batohu. Po chvíli jsem si ji už nesl do auta a těšil se jak budu doma předělávat detektor. Výsledek předčil mé očekávání, detektor je dokonce o 200g lehčí než originál.

Nářadí:

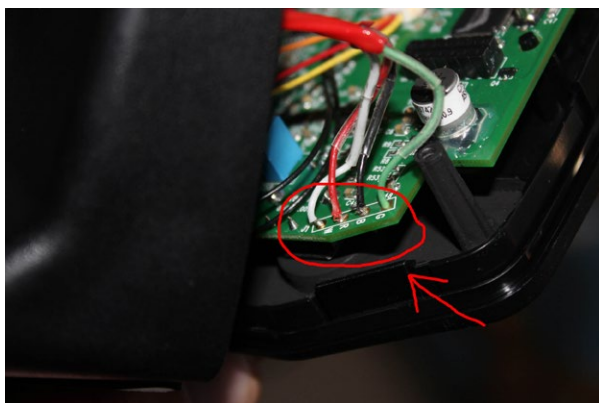
- pilka na železo
- vrtáčka
- vrtáky 2mm, 4mm a 6mm
- pájka
- odsávačka cínu
- brusný papír na začištění hrubost 400
- sada imbusů
- křížový šroubovák
- peán nebo dlouhé kleště

Prvním krokem přestavby bude demontáž stávající F 75.

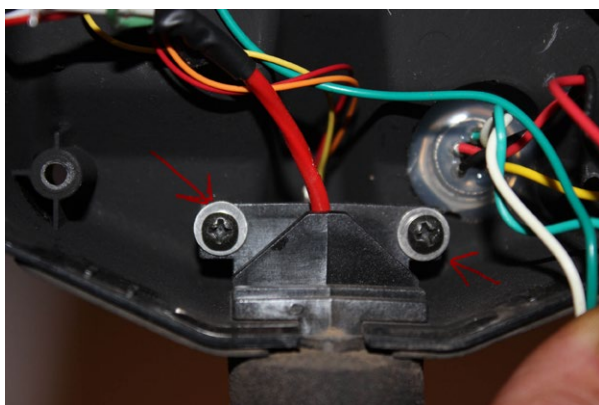


Musíme opatrně sundat elektroniku ze šaftu. Demontáž začne povolením čtyř šroubků na zadní straně řídicí jednotky.

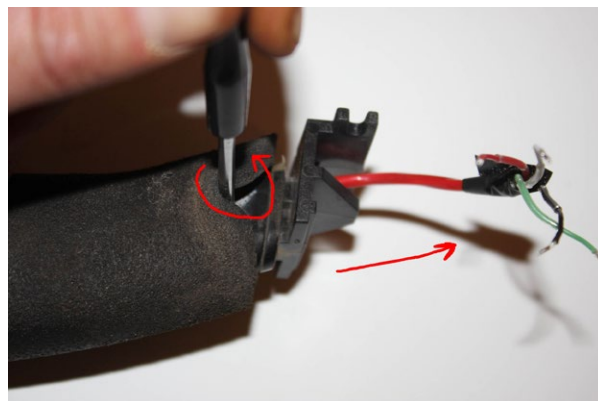
Poté opatrně, aby se neporušily vodiče, vysuneme čelní panel s elektronikou.



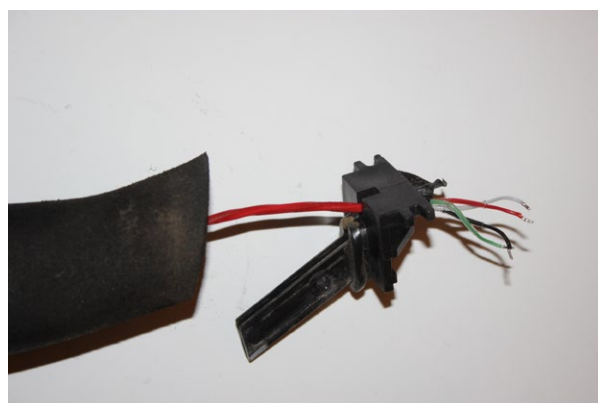
Odpájíme čtyři vodiče vedoucí z rukojeti od tištěného spoje. Tím se uvolní řídicí jednotka.



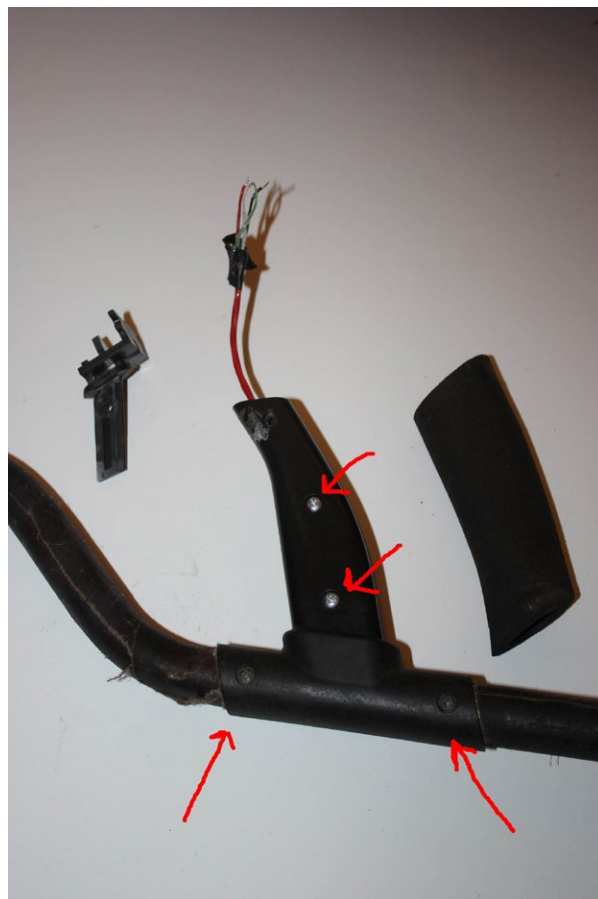
Vyšroubujeme dva šrouby, které drží krabičku na rukojeti a vysuneme krabičku dopředu.

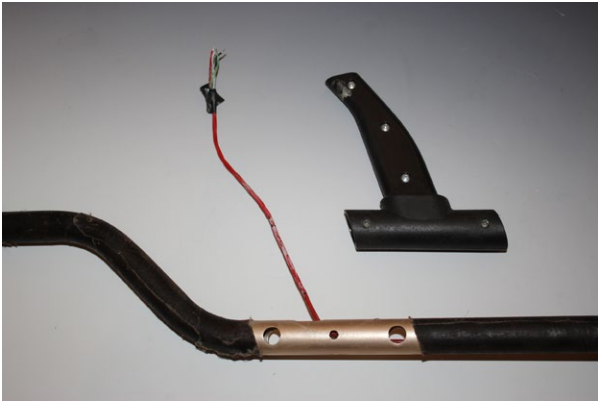


Zůstane nám šaft bez boxu elektroniky. Odhrneme pěnový návlek rukojeti a povolíme horní šroub.



Vysuneme držák krabičky a uložíme stranou na pozdější použití.





Vyšroubujeme zbývající šroubky na rukojeti. Rukojeť rozložíme a sundáme.



Vyšroubujeme zbývající dva vruty na spodní části



Nyní můžeme pohodlně sundat zadní box s bateriemi. Odšroubujeme imbusem šroub zesponu boxu.



Sundáme knoflík z potenciometru (to je ta věc kterou detík zapínáme a regulujeme hlasitost).



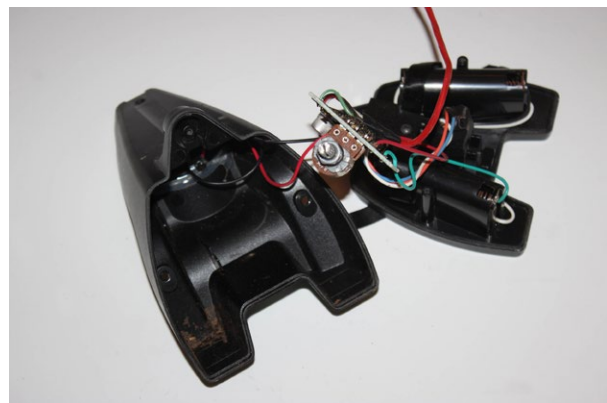
Vysuneme bateriovou část i s přívodními kabely z tyče.



Povolíme matici, která drží potenciometr...



Sundáme kryt baterií a vyšroubujeme vrut nahoře nad bateriemi.



... a opatrně ať nepřetrháme kablíčky k reproduktoru, vyndáme celou elektroniku.

Nyní máme již původní F75 připravenou na montáž nové vodící tyče. Původní tyč sešroubujeme a uložíme pro případné další použití či vrácení do původního stavu. V tuto chvíli se můžeme pustit do montáže nového šaftu.

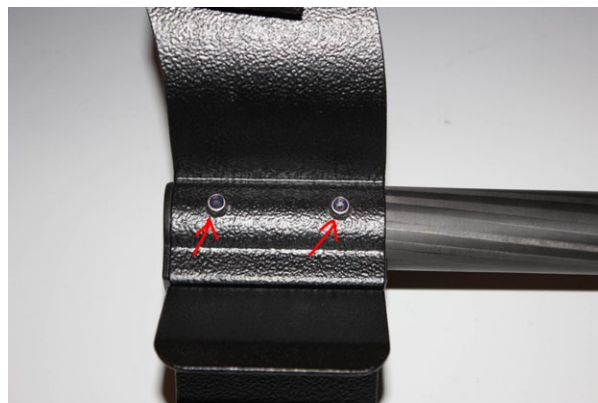


Pomocí křížového šroubováku a imbusového klíče rozšroubujeme rukojeť detektoru.



Plochým šroubovákem, nebo jídelním nožem, v horní části rozděláme rukojeť na dva díly. Postupujeme opatrně, rukojeť je slepena a přilepena k tyči lepidlem, tak abychom si ji nerozломili.

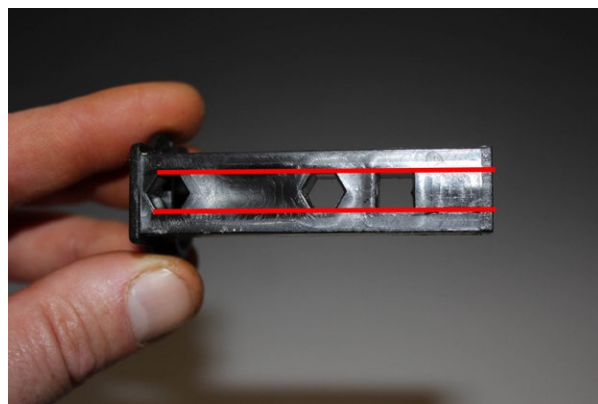
...tak, aby nám vznikla drážka (8mm+) pro zasunutí trubičky na kablík. >>>>



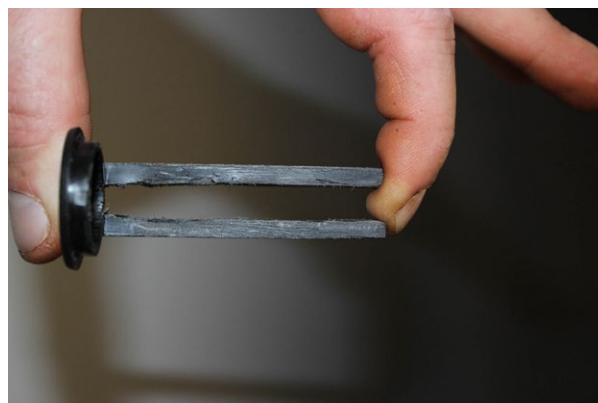
Klíčem a imbusem povolíme šrouby na loketní opěrce a opěrku vysuneme.

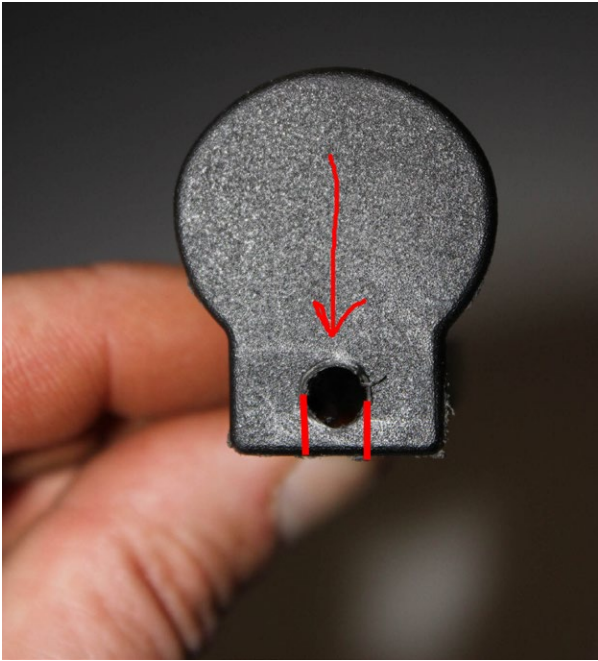


Odšroubujeme z loketní opěrky odkládací držák.



Pomocí pilky na železo či frézky s řezným kotoučem, prořízneme plastový díl po celé délce...





Do dna plastového dílu vyvrtáme otvor o průměru 6mm a prořízneme dle naznačených čar.
Vrátíme plastovou zátku zpět do opěrky a zkusíme vložit karbonovou trubičku (pokud jde ztuhla ještě pomocí pilníku rozšíříme drážku - trubička by měla mít malou vůli !!!!).



Nasadíme opěrku na bateriový box a ostrou jehlou si vyznačíme budoucí otvory na šrouby, které drží box na opěrce.



Vyvrtáme 4mm otvory do boxu baterií, ale velice opatrně, ať si neprovrátíte reproduktor!!!!



Přišroubujeme loketní opěrku k boxu baterií (použijeme původní šrouby) a protáhneme kablík plastovou zátkou.



Protáhneme kablík karbonovou trubičkou (trubičku již musíte mít seříznutou na požadovanou délku cca 235mm, ale je lepší ji spasovat přesně, aby zapadla jak do drážky, tak do výlisku na rukojeti !!!) a zkompletujeme bateriový box.



Nasuneme opěrku na vodící tyč a pomocí původních šroubků přišroubujeme. Zasuneme karbonovou trubičku s kablíkem až na doraz do drážky.



Přiložíme držák elektroniky do rukojeti, snažíme se dodržet rovinu tak, aby šla zasunout krabička do drážky držáku přes rukojeť, a vyvrtáme do držáku otvor o průměru 2mm.



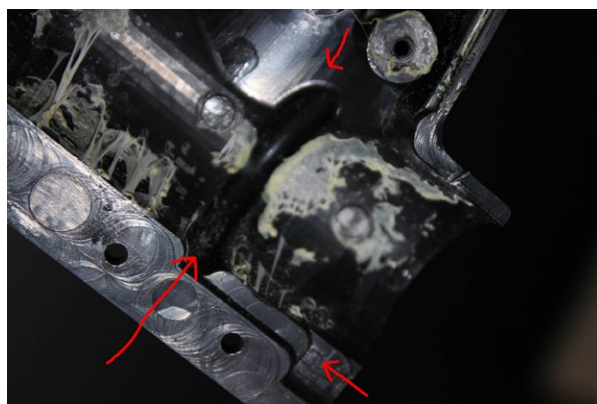
Seřízíme pilkou vršek rukojeti jak je naznačeno...



Pomocí Chemoprénu přilepíme levou polovinu rukojeti k vodící tyči...



...a začistíme brusným papírem na prkénku do roviny.



...přívodní kablík a trubička musí být před přilepením protažena drážkami!!!



Zabrousíme o cca 2mm obě lůžka horního šroubu tak, aby se mezi ně dal zasunout držák elektroniky.



Rozdělíme dvousložkovou opravnou hmotu na dvě stejné části.

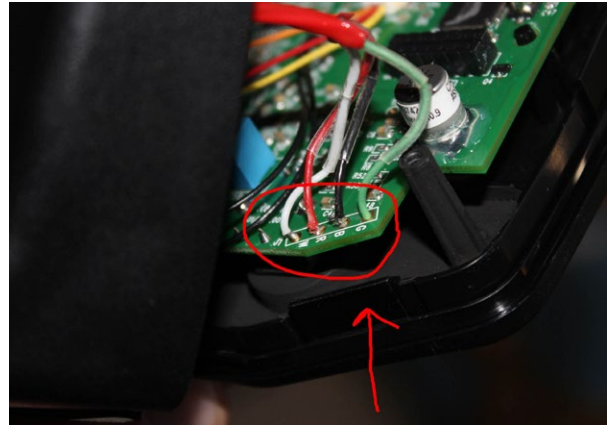


Řádně zpracujeme jednu polovinu a vyplníme hmotou vršek rukojeti, protáhneme kablík držákem elektroniky a vtlačíme ho do hmoty.
Postupujeme rychle, protože doba tvrdnutí je velmi rychlá. Na spojení obou polovin budete mít cca. 5 minut!

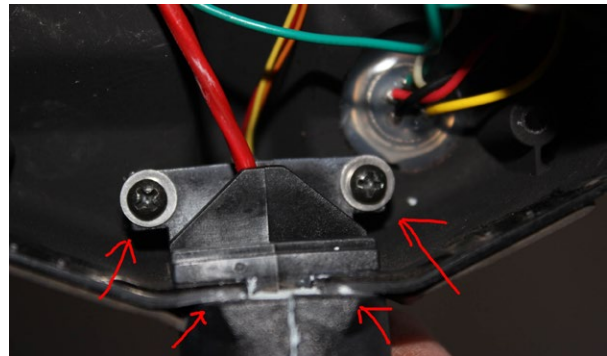


Zpracujeme druhou polovinu hmoty a proužkem zafixujeme držák elektroniky do požadované pozice.
Zbytkem hmoty vyplníme vršek pravé části rukojeti.

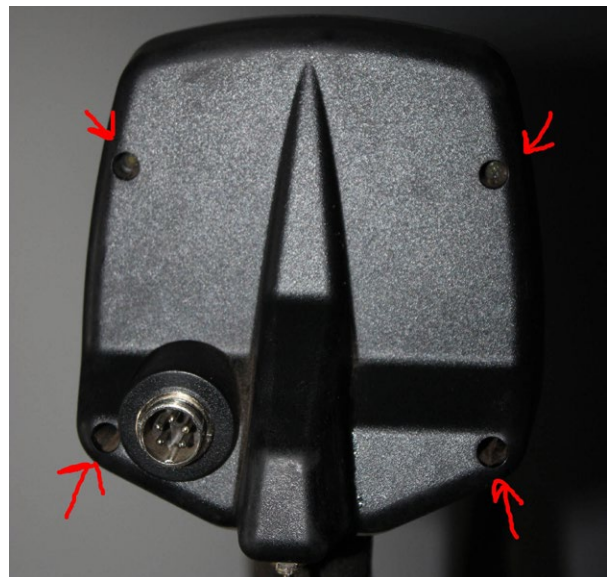
Natřeme lepidlem spodek rukojeti včetně hran a urychleně spojíme oba díly. Dbáme na to, aby zůstala volná drážka pro nasunutí krabičky elektroniky! Sešroubujeme a pečlivě odstraníme zbytky lepidla a epoxidové hmoty.



Připájíme přívodní kabely na tištěný spoj (pořadí zprava doleva – zelený, černý, červený a bílý).



Zasuneme zadní díl krabičky řídicí jednotky do drážek držáku a zajistíme šrouby.



Vrátíme přední panel krabičky s displayem na původní místo a sešroubujeme.

Přestavbu máme nyní hotovou, vrátíme ještě dva díly teleskopu na své místo a počkáme minimálně 24 hodin aby pořádně vytvrdla lepidla.

Pokud si na přestavbu netroufáte nebo během montáže budete mít nějaký problém, můžete mě kontaktovat e-mailem prospektor2004@seznam.cz.

PULZOVÁNÍ NA ČEDIČI

TEXT DAN HEZKÝ

Čedič, ta černá mrcha... Hrozný, jak blbý černý šutr pokazí hledání...

S čím na čediči si pohrávám už řadu let, protože tam vidím ještě stále potenciál nálezů.

Většina detektorů, pokud “neřve” na čedičové šutry, tak ztratí totálně dosah a to v některých případech i natolik fatálně, že když jezdíte sondou po nábojnici, která leží na mechu nad čedičem, tak detektor ani nepípne.

Nebudu dlouhosáhle rozepisovat, které detektory na čediči nechodí, protože bych se upsal a rozdělit bych to mohl tak na kategorie “nechodí” a “nechodí vůbec”. Pokrátím to : většina...

VLF na čediči nehledá. Musím dodat, že i známý výrobce a konstruktér detektorů jedné evropské značky, který tvrdil, že jeho detektor na čediči chodí, po obdržení vzorku z našeho Českého středohoří musel uznat, že také ne. Ono zvládnout čistý čedič je jedna věc ale slinuté struktury železných rud v něm je věc druhá.

Každý, kdo se o hledání na čediči zajímá víc, asi ví, že na něm pracují pulzáky, tedy pulzní detektory kovů. Bohužel pro ty, co by si mysleli, že tam fungují i ty z levnějších řad, tak bohužel NE. Po mnoha testech jak na vzorcích, co se už staly součástí naší prodejny, tak při výletech na kopce v Českém středohoří, jsem došel k názoru, že nejlépe jsou na tom detektory Minelab řady GPX a to od modelu 3500 nahoru, to jest GPX 4000, GPX 4500, GPX 4800 a GPX 5000. Modely v této řadě se od sebe liší ani ne tak dosahem, jako spíše programovým vybavením, stupněm zarušení a účinností diskriminace.

Postupně mám chozené na čediči všechny modely a všechny jsou dobře použitelné. Samozřejmě to není jednoduché, protože v Českém středohoří například skoro všechny kameny díky

obsahu slinutých rud “slyšíte” řekněme jako mělké cíle. Proto je dobré v nastavení “Response” použít “inverted”, tedy opačné nastavení, kdy slyšíte mělké cíle jakož i tenoučné rozpadaající se nejprve tónem padajícím dolů pak nahoru. Nebude to tolik matoucí a po několika vycházkách, a spouště odvaleného čediče, od něj i mělký cíl rozpoznáte podle ostrosti signálu. I když to zní trochu strašidelně, tak výsledky za to stojí, protože pulzní detektory vidí jak mezi čedičové kameny, tak i pod ně a navíc dost hluboko. Mám za sebou i takové zážitky, kdy na místě, kde není VLFkem nic slyšet se nehnete několik hodin z pár metrů čtverečních, protože je tam na jedno máchnutí také třeba pět i více cílů. Parták kdysi při jednom z prvních takových hledání na mě křičel, že to má rozbité, že mu to rve všude... Stál ve zbořeném stavení, přes které další kamarád s VLFkem přešel bez jediného signálu a my s GPX jsme tam strávili sice ukopaný, ale plodný den. Tím bych rád pozdravil kluky z okolí Lovečkovice nebo Třebušína - ten čedič je kolem fakt hustej.

Asi jako většině, tak i Vám bude připadat cena těchto detektorů přemrštěná, ale není to jen o specialistech na čedič, ale i o “nejhlubších” mašinkách na trhu, které jsou výborné na dohledávky i na běžné hledání například v lesích! S partákem bereme jen na pole CTX kvůli separaci jinak většinou GPXka. Cena je vysoká ale možnost hledání na čedičích a silné mineralizaci je k nezaplacení, stejně jako dosah. Ono je to ve všem, některé rybářské pruty s lepšími navijáky, co mám, také stojí i desetinašobek těch normálních, o pletených šňůrách nemluvě. V modelářině zase mnohakanálové vysílačky s telemetrií taky nejsou za cenu těch obyčejných 4

kanálů. Prostě umí to víc, tak to i víc stojí.

Pro ty, kteří by si chtěli jen otestovat, jaké to je hledat s pulzním detektorem máme u nás na detektory.habanov.cz v sekci půjčovna možnost zapůjčení Minelabu GPX 4000, popřípadě s větší zálohou GPX 5000, s možností nějaké té doplňkové sondy. Tím se dostávám k tomu, že je výhodou u GPX také velká řada doplňkových sond, od Minelabu i od druhovýrobců, kde bych rád vyzdvihl doplňkové Detech S.E.F. sondy, které mají velmi dobré výsledky.

V současné době se na trhu k prodáváním modelům GPX 4800 a GPX 5000 vrátila i předchozí legenda Minelab GPX 4500 v setu s druhou sondou za velice zajímavý peníz 83.000,- Kč, za tak málo ještě nikdy nebyla.



Čedič (bazalt) je nejhojnější výlevná magmatická hornina na povrchu Země, Měsíce a patrně i jiných těles sluneční soustavy; na Zemi tvoří více než 90 % výlevných hornin. Bazalt je jemnozrná šedočerná hornina složená přibližně stejným dílem z plagioklasů a pyroxenů (u obou jde o druhy bohaté vápníkem) a z necelých 20 % ostatních minerálů (hlavně olivín, pyroxen chudý vápníkem a Fe-Ti oxidy). Bazalty jsou u nás hojné zvláště v Českém středohoří (62 % všech efuzív) a Doupovských horách. viz též trap, oceanit, bazaltové sklo, ofiolity.



DETEKTORY HABÁNOV

VÁŠ KLÍČ KE SPRÁVNÉMU ŘEŠENÍ



KAMENNÁ PRODEJNA
V PRAZE VRŠOVICÍCH
SPECIALISTA NA PI
A HLOUBKOVÉ DETEKTORY

HLEDÁNÍ NA VELKÉ KŘIŽOVATCE

MALTA

TEXT JIRKA VAVŘINA

Sem tam se některý z hledačů z okruhu pobočky LP Detektor Centrála vypraví, jak se říká mimo okres. Dost často má takový náš typický hledač, vlastně většinou, také registraci na webu Lovecpokladu.cz. Proto je co osobně, lidsky a přátelsky sdílet. Jedním z nich je i Jirka, který je na Lovci zalogovaný jako velocipedista. On toho moc nepíše, nekládá, raději se staví a popovídáme si. A mimo své vášně pro vysoká kola a vůbec šlapohyby všeho druhu ještě sdílí naši vášně pro hledání. Sedíme u stolů venku před krbem, a povídáme si o jeho letním výletě.



Jaké to bylo na Maltě? Zahledal sis tam?

Byl jsem na ostrově deset dní na konci srpna, a byl opravdu strašný hic. Detektor jsem si vzal s sebou, záložního staršího Garretta, přeci jen, doba je neklidná a lidi jsou různí, tak jsem si řekl, že když by mě něco mělo opustit, tak ať mě zbyde nová mašinka a tohle že bych přežil.

To myslíš, že by Ti ho zabavili?

Nikdy si nemůžeš být jistý, byl jsem s detektorem hodně daleko, mnohokrát. Hledal jsem třeba na Seychelách, a tam se divili, že jsem se tam vůbec s detektorem dostal. Moc to neřeším, dám do batohu a ono se uvidí. Proto jsem si radši vzal záložáka, toho oservisovaného.

Tak povídej, koukám, že máš nějaké nálezy, jak to šlo?

Nebyl jsem na plážích, to mě nějak nebavilo. Měl jsem s sebou i pruty a ani jsem nerybařil. Ta políčka ve vnitrozemí kousek od pobřeží jsou takové terásky, kde si každý obdělává to svoje. Bylo to hodně spálené, suché, strašný hicc.

A co na to domorodci, že si jim tam chodil po polích?

Oni jsou tam takové zítky, a slyším přes jednu, že tam někdo něco někde vedle okopává. Hledám si, zaregistruju, jak okopávání přestalo a vidím, že jde ke mně z těch zidek chlapík. Aha, už je to tady, bude asi problém. Pán domorodec přišel, ptá se, co jsem našel, ukazuju to nic moc,

co tam zatím bylo. Zeptal jsem se, jestli mu to vadí, že jsem na jeho poli. On říká, že jeho není, že má to kousek vedle, tohle že je souseda. A že je to stejně všecko zugrunt suchý sluncem spálený. Ještě mi ukázal, že kdybych se šel podívat za kopeček, tak tam že stojí zbytky britské pevnosti, mám jít blíž k ní, na lepší pole, a tam si ty knoflíky a odznaky zahledám líp.

Aha, takže v pohodě. A byl ses na tu pevnost podívat?

Já byl hledat jen třikrát, a na chvíli. Bylo opravdu moc horko, a tak jsme se byli podívat spíš v muzeích, v chládku. Ale hledat jsem tam byl a z okolí té pevnosti jsou tyhle nálezy. Hrabeme se v nálezech. Jsou to kousky nějakých zelených dílů, možná z něčeho z granátů, střílelo se tam, a britské knoflíky, včetně jednoho RAF. Ten je pozdější než byla hlavní sláva pevnosti, a také pěkná bronzová šachová figurka, je to sice pšec, ale je opravdu pěkná. Taky zajímavý hebrejský medailon, nějaké ty penny, a pozoruhodná svátostka, i když moderní.

Co si tomu říkal? Nečekal si tak nějak víc?

Ale ne. Mě to takhle vyhovuje, poznávat přes i takové běžné nálezy historii. Na Maltě je to polní spektrum široké, byla to opravdu křižovatka na moři, je tam všechno možný. Mě třeba zarazilo, že ta svátostka je s husitským kalichem. Co tam ti naši bratři dělali, to teda nevím. I když je hliníková. Ta pevnost byla kdysi určitě v boji, bylo tam stotunové staré dělo, je to dneska muzeum. Čekal jsem nějaké ty střepiny,



ale ta sůl asi všechno sežere, nebylo tam moc železa.

Jak si se na Maltě na hledání přepravoval? Měl si půjčené auto?

Já jezdil normálně autobusem, linkou. Detektor na půl do batohu, na hlavu klobouk ve stylu doktora Holuba, kopátko a jede se. Jeden autobusák byl zajímavý člověk. Povídá: Ne ne ne, vy nepojedete, tohle není sejfy. A ukazuje na detektor. Já mu říkám, že právě že ne, že tohle že je úplně sejfy, to není na výbuchy, to je na to, aby výbuchy nebyly. Trochu jsme to probírali, autobusák mávl nakonec rukou, ať si teda sednu dozadu, a nechtěl ani peníze za jízdenku.

Co bys mi doporučil, až na Maltu pojedu?

Nejlepší je asi válečné muzeum, kdo se o to zajímá, ten si dost užije. Pěkné je i historické muzeum, to je opravdu na úrovni. Je tam hodně archeologie. Mají tam taky letecké muzeum, to je ale už menší. O historii se starají, je vidět, že tomu věnují péči. Probíráme se letáky z muzeí, prospekty z pevností Fort Rinella, mapku z Fort Lucian a dostávám výklad ke schématu autobusových linek vhodných na hledání.

Prohlížíme si muzejní fotky, pozoruhodné jsou třeba známky pro prostitutky ve službě, tu by bylo třeba pěkně najít, nebo vybavení pro inkvizitory, a také spousta vojenského materiálu, starých kanonů nebo námořnických strojků, korzářských artefaktů a vybavení lodí. A taky projíždíme fotky z ulic, sochy, cedule na fasádách, architekturu, a do toho terénní fotky z hledání.



Známky pro prostitutky ve službě

A kam se chystáš Jirko teď?

Teď? Až dopiju kafe a dojme ty lázeňské oplatky, pojedu na srub na Křivoklát. A vytahuje z tašky zase jinou krabičku s nálezy. (A zase se v nich s různými komentáři hrabeme.)



KDYŽ CHCETE SLYŠET VÍC NEŽ OSTATNÍ

„Stále se snažím jít za hranice
toho co je dnes možné.“

JIŘÍ VAVŘINA, DC ČÁSLAV



DETEKTOR CENTRÁLA

Prodej detektorů kovů, cívek a příslušenství.



J. Jungmanna 900/9
286 01 Čáslav
Tel.: 608 977 226
detektory-vychodni-cechy.cz

CTX 3030

Budoucnost objevování



Jedinečný voděodolný detektor POKLADŮ
CTX 3030 vhodný do každého terénu.

Pro více informací volejte na číslo **731 102 713** nebo navštivte www.lovecpokladu.cz.
Zašlete e-mail na minelab@minelab.ie a vyžádejte si ZDARMA brožuru o detektoru CTX 3030.

FBS 2 Smartfind 2  

Nejlepší technologie pro detekci kovů na světě


MINELAB
www.minelab.com

Autorizovaní dealeři společnosti Minelab v ČR a SR

Česko

Lovecpokladu.cz

Marek Mlejnský
Masarykovo nám. 18
254 01 Jílové u Prahy

+420 605 748 944
info@lovecpokladu.cz
lovecpokladu.cz

Habánov

Štěpánka Hezká
Baškirská 1407/7
101 00 Praha 10

+420 775 057210
detektory@habanov.cz
detektory.habanov.cz

Český Rudolec

Libor Musil
Český Rudolec 84
37 883 Český Rudolec

+420 724 577 225
libmus1@seznam.cz
detektory-kovu-jizni-cechy.cz

Detektory Zipsy

Tomáš Prejza
Marvanova 2771/12
400 01 Ústí nad Labem

+420 774 877 757
zipsy@zipsy.cz
detektory-kovu-zipsy.eu

Moravia Detect

Mgr. Oldřich Habrovanský
U Korečnice 1770 areál Zemaspol
688 01 Uherský Brod

+420 774 980 808
moraviadetect@seznam.cz
moraviadetect.cz

Detektory východní čechy

Bc. Jiří Vavřína
J. Jungmanna 900/9
286 01 Čáslav

+420 608977226
litrfree@seznam.cz
detektory-vychodni-cechy.cz

Detektory Pilot

Jindřich Krejčí
Lánská 167
250 65 Líbeznice

+420 774 823 712
prodej@detektorypilot.cz
detektorypilot.cz

Detektor centrum

Pavel Diviš
Pavelkova 3390
143 00 Praha 4

+420 777 338 358
detektory@detektory.cz
detektory.cz

Detect Prostějov

Pavel Beregsazi
Fanderlíkova 381/10
796 01 Prostějov

+420 739 628 779
Beregsazi.P@seznam.cz
moraviadetect.cz

Army shop Letovice

Jiří Vondal
Masarykovo nám.18
679 61 Letovice

+420 731 575 988
vondal@military-airsoft.cz
military-airsoft.cz

DC Hradecko a Podorlicko

Jakub Ižol
Blešno 19
503 46 Blešno

+420 732 241 665
hradecko@detektory-vychodni-cechy.cz
detektory-vychodni-cechy.cz

Slovensko

Detektory-kovov.sk

František Morovič
Námestie Slobody 580/7
925 22 Veľké Úľany
Slovenská republika

+421 948 443 777
info@detektory-kovov.sk
detektory-kovov.sk

Detektorshop.sk

Richard Čillík
Staré Hory 106
976 02 Staré Hory
Slovenská republika

+421 948 608 417
detektorriso@gmail.com
detektorshop.sk



World's Best Metal Detection Technologies



Sardinie

**DVA POHLEDY NA
JEDNU EXPEDICI**

TEXT TOMÁŠ PREJZA A ANGLIČAN



Pohled první

Někdy před rokem po mém návratu z hledání na Corsice dostáváme nápad uspořádat hledačskou výpravu někde u moře. Tehdy všichni jeli minimálně na 200%. Když jsem to nahodil letos na začátku září, nemohl najednou nikdo (nejsou peníze, čas, dovolená, moc práce, děti atd...) Volám Křémovi, páč mi přijde, že to je stejnej magor jako já, co by jel hledat kdykoliv a kamkoliv, od nevidim do nemůžu. Vysvětluju situaci. Za hodinu mi volá, že máme plně obsazený auto... Původní destinace Francie se malinko mění, nakonec se rada starších rozhoduje pro Sardinii. Taky den odjezdu se mění, holt ryby a včely nepočkaj. Nakonec vyšel termín 26/10. Bookuju trajekt a ubytko, zbytek děj se vůle boží...

DAY 1: Vyzvedávám Zipsáka a mažeme z ÚLu přes Prágl (Křéma) do Budějek (Kuna, Olin). Dopředu jsem oznámil, že se v autě nebude kouřit. Ten kdo zná Kunu, Křému a Olina, ví, že je to Mission impossible... "Nejen" díky tomu stavíme zhruba každou hodku, je taky potřeba chodit s pískem po pivečku a doplňovat kofein... Hláška dne přichází od Kuny - takhle málo prej naposled kouřil, když mu bylo 9... Masakr.

Kolem Brenneru začínáme ztrácet vodu, několikrát dolejšváme. Jdou na mě mdloby. Booknul jsem trajekt co vyjždí už ve 21:00. Nakonec se nalodíme ve 20:42, tři minuty na to se zavíraj vrata od korábu...

Padne nějaký to pivko, řízky a štrůdly od drahých poloviček a jde se spát...

DAY 2: Na Sardinii přistáváme v 07:00. Plánovaný příjezd

na první lokalitu v 08:00 se taky malinko opozdil. Autem jsme už z trajektu venku, Olin s Kunou ale dostali otravu čerstvým vzduchem a tak si ještě museli jít na palubu zakouřit. Po celé věčnosti je vyhazuje posádka. V celým přístavu už taky dávno nikdo není a tak jsou místní policajti s vrátným malinko nasratí, evidentně jim už před půl hodkou skončila služba. Nakonec nás vyhoděj a vidina prvních snubáků se zase přiblížila. Jen na deset minut... To po cestě potkáváme pumpu. Prej nejdřív musíme dát snídani (kafe, red bull, pivo a ciga...).

Dorážíme na pláže Capriccioli, která je tvořená 4 menšími plážemi. Z Octavky se postupně vynoří 5 bláznů, 5 CTX 3030, lopaty do vody, neopreny, sluchátka, baterky, pivo a cigarety. Základní to vybavení...

Vedu na Eura, ale na ty se tu nehraje. Kuna dává prvního golda, jinak nic moc nepadne. Křéma zjišťuje, že půjčenej sucháč od malinko líná :-). Naštěstí svítí sluníčko a je teplo.

Jedeme nakoupit a ubytovat se v San Pasqualle. Typický urostlý Sard se malinko zděsil, když viděl, co postupně z auta vylezlo. Kluci mu česky vysvětlou co ho čeká, vypadá to, že se na všem domluvíme. Vyházíme věci z auta, dáváme jídlo, pivo, víno, kafe, cigo... a frčíme na nedalekou pláž na noční.

DAY 3: Dle včerejších výsledků měníme taktiku a jedeme do nedaleké Santa Teresy na městskou pláž. Kuna s Olinem pohledem zkušených hledačů říkají, že tohle je přesně ta pláž... Jen co vytáhneme detíky, přijždí polizia municipale. Jdu s nima pokecat, detíky jsou prý ok, ale použití kopacích



nástrojů ne. Zipsák se proto obléká do jeho polosucháče, bere skoro dvoumetrovou lopatu a maže do vody. Zbytek hrabe na pláži. Na pláži, kde evidentně někdo chodil - trhací víčka a jiné kovové nesmysly jsou pohozené na hromadě u budky pro plavčíka. V poledne nás to přestane bavit, chceme jet někam, kde můžeme do vody. Zipsák leze z vody a má úsměv od ucha k uchu. Dává golda a nějaký stříbro. Všichni mu to přejeme, za tu odvalu je to naprosto zasloužený. Chceme jít na oběd, ale to je tady měsíc po konci sezony evidentně problém. Cigáro a pivo to tedy jistí...

O dalších pár plážích a několik Euro navíc to balíme, kupujeme pivo, víno a něco k jídlu. V devět večer se vracíme na Santa Teresu. Hledá se parádně, za svitu měsíce je vidět i na suntu luxurjící dno. I když je v noci 19 stupňů, přeci jenom je mi po hodině v mym 3.5mm neoprenu docela kosa. Křéma s cigem v puse dává 10g snubák, Zipsy tvrdí, že byl v jeho lajně. Zase padá i stříbro.

DAY 4,5,6,7: Víc toho projezdíme než prohledáme. Navíc se nám zvednul vítr a jsou vlny. Přesto se pro změnu podaří dát golda i mě. Prej zase v Zipsyho lajně... Pro Kunu a Olina je to ale dle předešlejších expedic hrozně málo. Měníme taktiku, zkusíme všechny možné druhy plážích, ale vypadá to, že buď si to odnese moře nebo tu někdo chodí. To, že někdo chodí pláže, to je nám jasný. Dorazili jsme na jednu, kde od auta až na pláž byla rejha od rejče jakou dělá jenom Křéma. Na pláži se pak někdo snažil prokopat do Austrálie - díry tak 60 x 60 x 50 cm.

Přesto se občas někde něco podaří, Zipsy se nám dokonce žení tenhle tejden podruhé... Zazobaný turisti mají občas pěkný panoramata, třeba jako když Kuna na pláži metr od uvědomělých zazobanců v jednom resortu luxuje kolem jejich lehátek, vystrkuje prdel a dohledávačkou dohledává cíl. Morálka postupně opadá, noční na plážích a ve vodě se postupně mění na filmové a bumbací večery. Poslední večer ještě zkusíme s Křemou a Zipsákem pláže na Capo Testa. Panenská to lokalita, nedáváme prakticky nic.

Poslední den jsme našli na google maps pár pěkných plážích blízko přístavu odkud nám to v devět večer frčí. Když je z hotelové pláže slušně vyhoděj pracovníci resortu, skupina A (Zipsy, Kuna a Olin) se rozhodla, že už na to kašlou a aspoň si užijou sluníčka a pivečka. Skupina B (Křéma a já) si říkáme, že nevyměkнем. Půjčuju si od Kuny sucháč a jdu do vody, Křéma luxuje pláže. Dávám bílý zlato, takže su spokojný.

Skupina A mezitím celé odpoledne dělá pub crawl, když je s Křemou večer konečně najdem, jsou už lehce společensky unaveni. Dáváme pizzu, Zipsymu je asi zima, tak si jí potírá luxusní vrstvičkou chilli.

Uteklo to rychle, čas návratu nastal. Nalodili jsme se, už v přístavu je jasný, že to bude těch 10 hodin trochu víc houpat. Jdu radši spát, jinak bych krmil celou noc rybičky. Kuna to má podobně. Zipsy ještě objímá tu jeho butilu s vínem, už brzy ho to ale přejde.

Ráno se nám kousla navigace, takže do Čech musíme podle mapy. Cesta se klasicky kouskuje, tj co 150 kiláků doleváme, kluci dávají pivko, kafe a cigó. Moc se toho nenamluví, hrady a zámky po cestě už netáhnou tak, jako při cestě do Livorna. Někdo si cestu krátí spánkem, Zipsymu je tak blbě, že nemá ani tužku. Slibuje, že už nebude pít. Kunu a Olina vyhadzujeme v Budějkách někdy okolo devátý večer, pak ještě vyhodit Křému v Práglu a do ÚLu dorážíme s Tomášem něco po půlnoci.

Suma sumárum - ujetu 1934 mil, projeto na 30 plážích, vypito tak 50 litrů piva, 30 litrů vína, 5 litrů vody... Našlo se k 50g zlata, nějaký to stříbro a přes 230 Euro... Počasí luxusní. Pro někoho málo, za mě super. A i když jsem jel letos Livorno a zpět během dvou měsíců třikrát, jel bych klidně znovu. Kdykoliv, kamkoliv... Kluci díky!



Pohled druhý

Někdy okolo loňských prázdnin jsme začali s Angličanem a Veseláčem koketovat, že vyplujeme hledat na moře. Všichni vybaveni detektorem Minelab CTX 3030, neoprenem i lopatou do vody, zatím luxujeme sladký vody naší země, moře je moře.

Letos v září přišel Angličan s tím, že je Čas. Veseláč už Taranisužel nemá dovolenou, pro něj letošní výprava končí. Obvolalo se tvrdé jádro, Kuna, Křéma a Olin. Team je kompletní. Termín se sice několikrát odložil, samej rybář a včelař. Prej moc práce. Poslední termín vyšel a 26. října.

V 6:00 jsem se nalodil Angličanovi do automobilu značky Laurin a Klement a frěme pro Křému do ZOO. Teda směr Trója, kde nás třikrát sežral tunel a vyplivl někde skoro v Chuchli. Čas je dobrej, zatím.

V 7:30 i s Křémou jedeme do Českých Budějovic pro Kunu s Olinem. Cestou nám Angličan, jen tak mezi řečí sdělil, že bukl ten trajekt o hodinu dřív, už ve 21:00. Má i Křémova reakce byla naprosto stejná „ses posral“. Angličan na to proč? Je mrtě času. Povídám mu, to neznáš Kunu a Křéma začal vysvětlovat. Kuna bez cigarety nevydrží dýl jak 10 minut, po 20 minutách blouzní a po 30 minutách žere plasty. A tys dal zákaz kouření v autě. Když jsme se po nějaké době přestali řehtat, začali jsme počítat. Výsledek byl děsnej, cígo po 100km. Zase jsme vybuchli, protože bylo jasný, že oba, Laurin i Klement přijde nejen o palubní desku, ale i to madlo nad dveřma spolujezdce. Jo a to jsem zapomněl, že i Křéma s pláčem v očích v půli cesty do ČB škemral, že potřebuje hrozně čůrat a přitom kousal cigáro. Angličan byl jako skála. Nezastavil, jen prohodil dozadu přez zpětné zrcátko „máš tam petku“. Ještě že nekouřím, ale pokračujem. Po tom co se všechno naložilo a vykouřilo nejmíň 6 cigaret nejednou, jedem do Rakouska na Brenner. Už po pár kilometrech padali hlášky jako, čůrání, kouřová, ale nejmíc se používala hláška neser. Libor se dokonce přiznal, že takhle dlouho nekouřil naposledy v 9 třídě. Super zábava pro nekuřáky. Jenomže hned za Brennerem se rozsvítila a rozhoukala kontrolka chlazení a s pod kapoty se začalo kourit jak ze starých kamen. Stojíme a humor došel.



Nic dolejem a jedeme dál, byla nízká hladina. Pro zlepšení nálady Angličan pouští pekné české a sloveské pesničky z TV pořadu Rytmik od Miro Žbirky. Nechybí Neckář nebo Zagorka, ale nejmíc nás rozparádil Sagi a jeho touhy prchaví. Kdo nezná nepochopí, ale trhali jsme košile. Opět se rozblikala ta zapráškaná kontrolka. To je vážný, nedojedem!

Znovu doléváme další 2L, samozřejmě kouřová, doplnění vody do petek a jedeme dál. Nálada opadá, to už je moc. Po čtvrtém dolití dvou litrů do chladiče, začal z repráků békat plešatej Janda „skončili jste jasná správa“. To byl konec. Měníme CD, soundtrack Piráti z Karibiku malinko lepší náladu a začínáme si říkat piráti. Nevyměkнем, ale cesta je ještě dlouhá a času je sakra málo. Do Livorna ještě 100km. Je to 1:1, jeden km na jednu minutu. V záloze byl sice Trajekt ve 22:00, ale za dalších 220 éček. Angličan jede na krev, protože má volant na pravé straně řídí sám. Už nejde o minuty, ale o vteřiny. Nikdy jsem neslyšel takové ticho, minimálně dvacet minut nepadlo ani slovo. Sledujeme silnici a čidlo na palubce. Další dolití by bylo docela drahý.

Vjíždíme do přístavu ve 20:40, máme 3minuty, ale kterej trajekt je náš? Nakonec vjíždíme do lodi, to byl mazec. Jsme tady. Doléváme vodu do chladiče, bereme spacáky a jdeme najít bydlo. Okoukneme přístav ze zádi, projdeme trajekt, dáme pivko a jdeme spát.

Ráno v 7:00 hodin jsme vyjeli z trajektu do Golfo Arancie Sardinie, teda Angličan, já a Křéma. Ti dva si šli ještě zakouřit na zád. Po půl hodině a za velkého řvaní posádky vystupující z lodi jak borci z Armagedonu. Na pevnině hned cígo. Zachvilu nás vyhazuje vrátnej, že musí zavřít bránu. To je horor pronesl Kuna a odhazuje nedopalek. Sedáme do auta a jedeme na kafe a cígo na benzínu.

Dost kouření, jedeme hledat. Já i Dan už se nemůžeme dočkat. Vidina goldů je velká. Jede se na lov. Pár prvních pláží nic moc, jenom eura. Nic to přijde. Přejíždíme do San Pasquale, kde na nás čeká u vily malinkej Římánek. Když jsme vylezli z auta, tak se úplně lekl. Prej Obři. Se nedivím, že je Kelti drtili.

Týden utekl jak voda, hledali jsme ve dne i v noci, klidně šest pláží denně. Počasí super. A poklady? Goldů bylo k 50g, přes 200 euro a mraky stříbrných prstenů. Mě padla i pěkná svátostka. Nejmíc dávaly ty krásné dlouhé pláže na Smaragdovém pobřeží.



Detektory kovu

ZIPSY



**NEJVĚTŠÍ VÝBĚR
DETEKTORŮ KOVU
NA SEVERU ČECH**

Prodej detektorů kovu
Poradenství
Lokátory inženýrských sítí

Tel.: +420 774 877 333
zipsy@zipsy.cz
detektory-kovu-zipsy.eu

ZIPSY

Zipsy Metal Detector, Masarykova 109/186, 400 11 Ústí nad labem

METAL DETECTOR

MĚDÁČKY CÍSAŘOVNY MARIE TEREZIE

TEXT JINDŘICH KREJČÍ



V tomto článku bych Vás chtěl seznámit s měděnými mincemi panovnice Marie Terezie.

Její mince považují za jedny z nejhezčích, co se dají u nás najít a jsou vlastně takovým předělem v našem mincovnictví, protože končí éra drobných stříbrných mincí a začíná ražba kreditních mincí z obecných kovů.

Marie Terezie (celým jménem Marie Terezie Valpurga Amálie Kristýna) z rodu Habsburků, narozena 13.5.1717 ve Vídni, arcivévodkyně rakouská, královna uherská (1740–1780) a česká (1743–1780), byla vůbec jedinou vládnoucí ženou na českém trůně.

Marie Terezie nastupuje na trůn po smrti svého otce Karla VI. 20. října 1740 díky tzv. Pragmatické sankci, která zajišťovala dědičné právo pro ženské následovnický trůnu v Rakouských zemích pod vládou Habsburků včetně Uher.

Okolní země ale na tuhle smlouvu nebraly příliš velký ohled. Na ženu na trůně se dívali jako na slabinu a neváhali s útokem. Už v prosinci 1740 pruská armáda obsazuje celé Slezsko a v listopadu 1741 obsazují spojená vojska Francie, Bavorska a Sasko Prahu. Bavorský kurfiřt Karel Albrecht se nechává dokonce korunovat českým králem.

Samozřejmě vlivem pohybu cizích armád na našem území dochází i ke zvýšenému výskytu cizí měny, většinou drobného nominálu. Docházelo k tomu, že domácí hodnotnější mince byla vyvážena do zahraničí, kde sloužila jako materiál pro ražbu oněch znehodnocených. Aby tuhle situaci panovnice vyřešila, vyhlásila v roce 1750 mincovní reformu. Touto reformou byla zavedena tzv. dvacetizlatková měna. Z jedné kolínské hřivny stříbra (233,8g), která byla základem měnového systému, bylo nařízeno razit 20 zlatých, což byla základní měnová jednotka, tj. deset tolarů. Jeden zlatý se dělil na 60 krejcarů (a tolar tedy na 120 krejcarů). Součástí měnové reformy byla rovněž postupná centralizace mincovnictví, zejména zavádění jednotného vzhledu mincí, ražených v různých mincovnách říše.

V roce 1753 přistoupilo k stejné měnové úpravě rovněž sousední Bavorské království. Podle dohody, tzv. konvencí, o jednotné měnové úpravě dostala tato měna název konvenční.

Později ke konvenci přistoupily další německé státy (Württembersko, Sasko, Falc aj.) s výjimkou Pruska.

Marie Terezie také rozšířila českou měnu o 30, 20, 17 a 10krejcar, a byla poslední panovník, který na mincích razil znak království Českého, jako prsní štítek v říšském orlu. Končí éra stříbrných grešliček, začíná se razit drobná měděná mince (průměr 17mm) grešle s letopočtem 1759, ražená v Praze a nazývaná sběrateli “grešlička”. Byla vydávána jen v omezeném množství a patří proto mezi nejvzácnější mince Marie Terezie. Vzhledem ke své nepraktické velikosti však byla “grešlička” v roce 1760 nahrazena větší a těžší grešlí.

Podle mě je nejčastěji nalézanou mincí MT masivní Ein Kreuzer (průměr 24 mm, hmotnost 11,3 g). Tato mince se razila od roku 1749 do roku 1780 v různých variantách. Od roku 1765 po úmrtí svého manžela Františka I. má císařovna na aversu na hlavě vdovský šátek.

Zatímco většina mincí se razila za studena, krejcar se odlévaly do forem. Proto mají takový vypouklý tvar. Množství vyražených mincí dosahovalo řádově desítky milionů kusů.

Nejslavnější mincí Marie Terezie je tereziánský - levantský tolar. Tato mince s obrazem císařovny a letopočtem 1780, ražená v nezměněné podobě nepřetržitě od její smrti, se stala pro svou stabilní kvalitu v zemích východního Středomoří oblíbeným platidlem. Její obliba dosáhla tak vysokého stupně, že vídeňská mincovna razí levantský tolar jako sběratelskou záležitost dosud.

No musím říct, že levantský tolar se mi nějak vyhýbá, nějak na ně nemám štěstí.

ZDROJE ČLÁNKU:

lovecpokladu.cz, cs.wikipedia.org, richtera.cz/numismatics, hodoninsky.denik.cz



Ein Kreuzer 1762, mincovna Praha

OZNAČENÍ MINCOVEN V RAKOUSKU A RAKOUSKO-UHERSKU

A	Vídeň po roce 1771
B	Kremnica (pozdější označení)
C	Praha od roku 1768
C-A	Karlsburg (Karlovský Bělehrad) do roku 1764
C-H	Bratislava
C-M	Košice
D	Štýrský Hradec (Graz) 1768 - 1772
E	Karlsburg (Karlovský Bělehrad) 1765 - 1867
F	Hall od roku 1765
G	Štýrský Hradec (Graz)
G	Günzburg
G-R	Štýrský Hradec (Graz)
GY-F	Karlsburg (Karlovský Bělehrad) 1868 - 1871
H	Hall do roku 1765
H	Hermannstadt
H-A	Günzburg
hlavička	Brusel
H-N	Hermannstadt
K-B	Kremnica
K-V	Klausenburg od roku 1693
lev	Bruggy do roku 1754
lilie	Bruggy do roku 1713
L-S	Klausenburg do roku 1693
M	Milán
N	Nikolsburg
N-B	Nagybánya (Velká Baňa) od roku 1777
N-C	Nagybánya (Velká Baňa) do roku 1777
O	Oravicza (1783, 1812, 1816)
P	Praha do roku 1768
ruka	Antverpy
S	Smolník (Schmöllnitz)
V	Benátky (Venedig)
W	Vídeň do roku 1771

*Občas se podaří najít měděnou minci
Marie Terezie v lepším stavu,
většinou ale vypadají takto*

VZÁCNĚJŠÍ MĚDĚNÉ MINCE MARIE TEREZIE:

1 Schilling 1774 mincovna Smolník (měděné mince pro Halič)

1/4 Kreuzer (Čtvkrejcar) 1778 mincovna Günzburg (měď. mince pro Přední Rakousko)

1/2 Kreuzer (Půlkrejcar) 1764 mincovna Karlovský Bělehrad (měď. mince pro Sedmíhradsko)

1/2 Kreuzer (Půlkrejcar) 1772 mincovna Günzburg (měď. mince pro Přední Rakousko)

Ein Greschl (1 Grešle) 1759 bez značky mincovny

Ein Kreutzer (Krejcar) 1771 mincovna Günzburg (měď. mince pro Přední Rakousko)

1 Poltura 1759 mincovna Kremnica (měď. mince pro Uhry s císařským titulem)

1 Poltura 1779 bez značky mincovny (měď. mince pro Uhry s císařským titulem)



DÁME VAŠIM SNŮM KŘÍDLA

Jindřich Krejčí - Pilotk



KAMENNÁ PRODEJNA DETEKTORŮ KOVŮ V LÍBEZNICÍCH

Prodáváme kvalitní detektory a příslušenství od firem:

Minelab, Tesoro, C.Scope, Golden Mask, Nokta, Bounty Hunter.

Poradíme Vám při výběru detektoru na našem polygonu.

Najdete nás na adrese: Detektory Pilot - Lánská 167, 250 65 Líbeznice

Provozní doba kamenné prodejny: Po-Pá 9:00-11:30h 14:00-16:30h; So, Ne dohodou

detektorypilot.cz Telefon: 774 823 712

**DETEKTORY
PILOT**

ARCHEOLOGIE HORNO POŽÁRECKÉHO POLESÍ

TEXT MGR. JAN VÍZNER



Oblast nynějšího polesí Horní požáry je z pohledu archeologie nejen mimořádně zajímavá, ale i relativně nově objevená. Jedná se o lesnatý komplex o rozloze mnoha kilometrů čtverečních, jehož obvod je přibližně vymezen obcemi Jílové u Prahy – Chotouň – Pohoří – Skalsko – Těptín – Kamenice – Čakovice – Týnec nad Sázavou – Krhanice – Prosečnice – Kamenný Přívoz – Borek. Celá oblast s členitým terénem se ostře svažuje směrem k Sázavě a ve vrcholových partiích vytváří rozsáhlé náhorní roviny. Právě ty, třebaže dnes jsou pokryty lesem, byly v období vrcholného a pozdního středověku a v raném novověku poměrně hustě osídleny.

Ze starších badatelů se této oblasti věnovala především Olga Barvířová, ale pouze pátráním po prehistorických památkách, jejichž existence není v daném mikroregionu exaktně doložena. Pozornost zdejší krajině věnoval i Leopold Čihák. Jeho činnost se zaměřila především na písemné prameny, které v prostoru nynějšího polesí zmiňují hned několik zaniklých sídel. I jeho práce se však zaměřila především na nejstarší historické období, tedy na dobu vzniku a konsolidace českého státu, kdy se snaží se zdejším krajem ztotožnit existenci rodu Těpticů zmiňovaného v Kosmově kronice, ovšem bez bližší lokalizace jejich sídel.

Veškeré závěry těchto badatelů, třebaže z pochopitelných důvodů poplatné době jejich vzniku i tehdejšímu stavu poznání, bylo možno zúročit při rozsáhlém průzkumu, který v oblasti proběhl v letech 2013 – 2015. Formou postupného probádání terénu ho metodou nedestruktivní archeologie provedli pracovníci Regionálního muzea v Jílovém u Prahy a společnosti Archaia o.p.s. ve spolupráci s dalšími organizacemi, mezi nimiž lze na prvním místě jmenovat členy Archeo L.P. 2010.

Výsledky dlouhodobé práce v terénu i nad mapou a se staršími materiály jsou překvapivé a naše znalosti o osídlení oblastí jihovýchodně od Jílového posouvají významně kupředu. V polesí Horní Požáry bylo zjištěno hned několik sídel, jejichž život lze datovat do období pozdního středověku, tedy mezi polovinu 14. století až do přelomu století 15. a 16. V minimálně dvou případech pak je možno klást jejich zánik až do období 30 – ti leté války, tedy do první poloviny 17. století. Jedná se o zaniklé vsi střední velikosti, ale i soliterní usedlosti. Právě tyto lze datovat především do raného novověku.

Zvláštní postavení mají mezi ostatními tři lokality.

Jedná se o zaniklou ves jižně od Těptína, kterou snad je možno ztotožnit s osadou Lhota zmiňovanou v písemných pramenech, především však o její širší hospodářské zázemí v podobě několika dobře v terénu

patrných kolomazných pecí. Díky povrchovým sběrům a detektorové prospekci provedeným v nejbližším okolí je možno dobu jejich činné existence určit na sklonek 16. století.

Další lokalitou je zaniklý sídelní komplex poblíž obce Borek u hájovny Turýň, což může být snad i název zaniklé aglomerace. Její součástí byla mimo vesnici i vodní tvrz s poplužním dvorem, kaskáda několika rybníků, mlýn, pluzžiny, síť místních komunikací, zaniklý lom na kámen či v terénu patrná a sběry doložená hrnčířská dílna.

Poslední ze zmíněných sídelních celků je zaniklá ves, kterou je hypoteticky možno určit jako někdejší osadu Valovice. Jedná se o terénní stopy a pozůstatky rozsáhlé vesnice ulicového typu, která patrně existovala ve dvou na sebe navazujících etapách osídlení. Starší by pravděpodobně bylo možno klást do předhusitského období, mladší pak do 16. a první poloviny 17. století. Významná je nejen svým plošným rozsahem, ale i dobou trvání života na lokalitě doložené drobnými nálezy keramiky i kovových předmětů, mezi nimiž zaujme především gotický klíč či fragmenty stříbrných renesančních malých šperků.

Veškeré tyto lokality si bezesporu zasluhují další a mnohem podrobnější zkoumání i zhodnocení. Totéž platí o několika dalších sídelních celcích v této oblasti, ať již zmíníme původní plochu vsi Skalsko navazující bezprostředně na pozůstatky gotické tvrze anebo mimořádně zajímavou zaniklou osadu, kterou ojedinělé nálezy i archaická podoba lákají datovat snad až do 12. století.

Další důležitou otázkou je vazba zaniklého osídlení na někdejší těžbu zlata v jílovském horním revíru. Minimálně zmíněný soubor kolomazných pecí z doby panování císaře Rudolfa II. byl nepochybně na havířskou činnost v bezprostřední vazbě, ale i ostatní osady tvořily zřejmě širší zázemí k dolům, které ve středověku neměly v Čechách obdoby.

Průzkum celé oblasti, zaniklých osad, dvorů, polností i komunikací tvořících jejich vzájemné spojnice nepochybně přinese ještě mnoho výsledků vedoucích v důsledku k celkovému zmapování hmotné kultury hornické zlatorudné oblasti evropského významu v období středověku a raného novověku a je dosti možné, že vyvrátí či pozmění mnohé starší předpoklady. Již nyní lze ale bez nadsázky možno označit území Hornopožárského polesí za archeologickou lokalitu mimořádného významu i rozsahu.

KLUBOVKA

S ARCHEO LP 2010
NA POŽÁRECH

TEXT MAREK MLEJNSKÝ A JINDŘICH KREJČÍ
FOTO PAVEL MELICHAR



Akce v požárském polesí byla letos předposledním setkáním OP Archeo LP. Jelikož se jednalo o prohledávání velký ploch, mohli jsme přizvat další kluky a holky, co chodí do klubu Lovce pokladu. Nakonec se nás sešlo takřka třicet, což vzhledem k počasí a lokalitě bylo hodně nad očekávání. Průzkumy v místních lesích pravidelně opakujeme s různou úspěšností, většinou se jedná o potvrzení zaniklých vesnic nebo obecně lokalit kde probíhala ve středověku nějaká lidská činnost. Tentokrát byl počet nalezených předmětů lehce nad průměrem a pár dobových nálezů se povedlo.

PILOT: Já bych tuto akci nazval : Hledání těch nejchudších vesnic ve Středočeském kraji. Podle mé teorie, měly tyto vesnice jeden tzv. centrální hřebík, který držel jejich usedlost z bláta a roští pohromadě. Při zániku vesnice si hřebík odnesli sebou. Platilo se ostružinami a hlavičkami šedých veverek. Tolik k výskytu kovů na lokalitě.

ELMARA: Klubovka začala vlastně už v sobotu ráno. Asi v 9:01 mi zvonil telefon, zvedla ho Jana a na druhé straně Dědula s tím "ať na něho počkáme, neb zaspal a má zpoždění". Jana ho ujistila, že na to nemusí tak dupat, jelikož má ještě cca. 24 hodin čas. No zařadil se do kategorie ikonických příjezdů na klubovky, jako byl Mambův příjezd do Přerova a akce byla v Prostějově. Moje vlastní letmé zakufrování s drobnou topografickou záměnou Kostelce nad Labem za Týnec atd.

PILOT: Je vidět, že dochází k určitému vývoji při našem shromažďování. Většinou je problém, že každý z nás čeká v jiném městě. Po pár desítkách akcí je tento problém zdá se odstraněn a už nám jenom zbývá doladit den, kdy se máme sejít. Navrhuji seminář na téma: Nástrahy kalendáře, Co znamenají ta čísla a Máme sedm různých dní v týdnu.

ELMARA: Zbytek týmu se schází v neděli ráno na Jílovském rynku. Chvilí diskutujeme a leckdo se snaží zahrát, neboť lehce mží a je hnusně. Předseda kupodivu nepřijede jako poslední, nakonec ale stejně zdržuje odjezd improvizovanou snídaní na střeše auta. Nakonec se nechá donutit a kolona vyráží směr Požárý.

PILOT: Snažím se zdržovat odjezd na lokalitu, pořád doufám, že si to třeba rozmyslíme.

ELMARA: Za cca 10 minut jsme na místě. Vysvětlujeme s Honzou co a kde se bude hledat. Ti, co lokalitu znají, zejména Křemílek, trochu brblají a nechtějí věřit, že se jde na tučný. Od lesní cesty je to na lokalitu slabých 5 minut pěšky, dorazíme a jde se hledat.

PILOT: Lokalitu bohužel poznávám, signálků nemnoho, kope se jenom železo. No třeba alespoň něco zapálíme a bude sranda.

ELMARA: Honza zapaluje orientačně ohřívací oheň. O tři

hodinky později na jeho uhašení padne všechna donesená voda, kafe, čaj a moč. Z holek přes tvrdá prohlášení nečurá ani jedna... Ohniště pak zaházíme kameny a tak požárské polesí neudělá čest svému jménu.

PILOT: Kávu ani čaj jsem neměl, vodu jsem vypil a kámen neunesu. Takže jsem pouze močil.

ELMARA: Procházíme vesnicí a nálezů pomalu přibývá. Většinou jde o dobová želízka, padnou ale také dvě ostruhy, přičemž minimálně jednu lze poměrně jednoznačně datovat do 14 století. Witt, Melda, Křema a já vytvoříme ostrý pracovní tým v němž každý má svůj jasně stanovený pracovní úkol. Někdo by tedy mohl říci, že se flákáme, ale nám jde práce hezky od ruky. Především jsou to různé přezky, při absolutním nedostatku Ag mincí to vede k úvahám, že v téhle vesničce něco o utahování opasků věděli. Ve chvíli, kdy se pracovní četa rozpadne, najde Křema jediné stříbro dne a předatuje Honzovi lokalitu o nějakých 3000 let.



PILOT: Moje jediné barvy jsou buřtospony a alobaly. Mám pár hřebíků a zrezlých kousků něčeho. Nechodí to, odcházím alespoň pomočit oheň.

ELMARA: Stojíme nad přívěškem a nutíme Honzu, aby nám obsah textu přeložil. Chvilí se mu do toho nechce, ale nakonec trvá na tom, že je to recept na bábovku. Odpoledne v Hospodě Aňa pomocí Googlu text částečně rozšifruje, pravděpodobně se jedná o recept na mochito z brouků...

PILOT: Google translator má problémy při překládání egypt-



ských hieroglyfů na přívěsku. Vychází z toho buďto nějaký recept, nebo poselství o konci světa. Nějaký Anubis vzkazuje atd., takže nic důležitého.

ELMARA: V půl jedné to balíme a jedeme se ohřát ke krbu u Floriána. Honza udělá výřad nálezů na stole, moc toho není... ale nakonec je tam i pár kování, kousek nože nebo možná tesáku. Prostě dobové železí, barev bylo hodně málo. Pár komunistických mincí a nějaký ten krejčárek.



PILOT: Škoda že všichni řídíme, takže cucáme kolu a kafe. Ani naše příhody se za střízliva nedají poslouchat a na některé jedince se bez pár piv v žíle nedá ani koukat. Vyrážíme tedy k domovu, svoji aktuální hledačskou formu potvrzují tím, že se mi opakovaně nedaří najít Karlín. Snad se to po Novém roce zlepší.

ELMARA: Hospoda se nese v plánování akcí na příští rok a každoročního vánočního setkání na Pekelníku. No uvidíme jaká bude zima, akce ale skvělá jako vždy. Chce to častěji... kde ale brát čas?





DEPOT CO DOTIKAL

TEXT MAREK MLEJNSKÝ
FOTO PETR HAVLÍNEK



Občas se to stane každému hledači, tedy alespoň tomu, který ví, že stáří si zaslouží nejenom úctu, ale také trpělivost. Vyslechnout si příběh staré babičky o tom, co se kolem její vísky dělo v čase Pražského povstání, může být pro detektoráře učiněným pokladem.

Robert, který depůtek našel, se v požáreckých lesích pohybuje již roky. Díky němu se například podařilo potvrdit římskou lokalitu na Holém vrchu (nález kopí – LH č. 1). Určitě to tedy není žádný nováček, ale zkušený harcovník. Navíc jeden z těch, co se o archeologické nálezy podělí s odborníky přesto, že to není žádný milionář, ale běžný zaměstnanec s ženuškou na mateřské dovolené a dvěma malými dětmi. Takovým klukům, myslím, patří ten největší dík právě za tento přístup.

Nyní ale zpět k našemu tikajícímu depotu. Jak už bylo řečeno, Robert chodí požárecké polesí. Bydlí v jednom malebném posázavském městečku, a tak je vlastně místní. Tam se také seznámil s paní, která mu vypověděla svůj příběh z období Pražského povstání.

Jako malá holka byla zvyklá trávit v lese hodně času. Ostatně moc jiných povyražení místní chudícký kraj nenabízela. Díky tomu mohla v prvních květnových dnech pozorovat velkou kolonu německých vojáků, kteří se snažili dostat na jihozápad. Když většina vojáků prošla, zůstalo v lese pár jednotlivců, kteří pod velké kameny začali ukrývat různé předměty. Celá scénka trvala několik desítek minut. Pak zmizeli i tito muži a mladá slečna pelášila domů oznámit, co viděla. Když pominulo největší nebezpečí, vydali se místní ukryté depůtky vybrat. Co všechno tam bylo zakopané, se můžeme pouze dohadovat, jelikož to přesně nevěděla ani ta dobrá žena.

Informace byla ale natolik zajímavá, že se po ní vyplatilo jít dále. Jelikož ale paní již nebyla schopná identifikovat lokalitu úplně přesně, změnil se les a také cesty, byla výsledná plocha na prohledání dobrý 1 km². To, jak každý hledač dobře ví, je plocha doslova obrovská, pokud se jedná o takovou dohledávku. A tak jednoho nedělního rána vzal Robert svého tříletého synka na “hledání pokladů” a vyrazili lokalitu znovu objevit. Po asi dvouhodinovém průzkumu se jim přibližně 10 metrů od zákruty jedné úvozové cesty podařilo najít depůtek hodinek, jak ho vidíte na fotografiích. Radost byla samozřejmě obrovská, nejde ani o předměty, ale o potvrzení místa. Bohužel, i přes další prohledávání lokality, se další podobný nález nepodařil. Místní v květnu 1945 evidentně lokalitu probrali pořádně.

Hodinky byly v bandasce zalité do vosku, majitel asi doufal, že by se pro ně mohl vrátit. Z toho lze usuzovat, že to byl možná nějaký místní Němec. Bohužel, použitý druh vosku nebyl vhodný a nasál do sebe vodu. Díky tomu vnitřky hodinek zrezly a zůstala pouze antikorozi anebo pozlacená pouzdra. Zbytek je nepoužitelný. Tedy pokud by někdo doufal v to, že by se alespoň některé mohlo podařit rozchodit.

Z výrobců hodinek, které jsou v depotu zastoupené, se zatím podařilo identifikovat firmy Laco, JNO-Watch, Wengia, Langerdorf, Salambo a Toreador.

Ještě se pokusíme v místních zdrojích zapátrat, a doufáme, že se nám třeba podaří identifikovat toho, komu depot patřil. Pokud by to byl někdo, kdo se prostě při útěku přidal k německé armádě a byl místní, tak tu stále je ještě možnost dohledat ho.







DETEKTORY KOVŮ A KAPALIN

VÍCE NEŽ 10 LET ZKUŠENOSTÍ SPECIALIZOVANÝ WEB NA LOKÁTORY INŽENÝRSKÝCH SÍTÍ, ÚNIKY KAPALIN A HOBBY DETEKTORY



Průmyslové detektory a lokátory inženýrských

sítí Naše společnost je distributorem značek C.Scope, Fuji-Tecom, Technoac, Ebinger a Nokta pro Českou a Slovenskou republiku. Zajišťujeme poradenství, školení, servis a prodej.



Bezpečnostní detektory a průchozí brány

Zajišťujeme prodej, montáž a servis značek Nokta, Ebinger a C.Scope. Naše společnost je zároveň distributorem těchto značek pro Českou a Slovenskou republiku.



Hobby detektory kovů

Provozujeme nejrozsáhlejší web o hledání s hobby detektory kovů Lovecpokladu.cz. Jsme hrdí na naši síť profesionálních dealerů, kteří mají bez výjimky mnohaletou praxi v oboru. Zároveň jsme distributorem značek Minelab, Tesoro, Nokta, C.Scope, Golden Mask, Bounty Hunter, Mars, Nel, Detech, Nexus, Ebinger a Viking pro Českou a Slovenskou republiku.



Nabízíme spolupráci při prodeji

Hledáme společnosti s praxí v oboru pro spolupráci při prodeji lokátorů inženýrských sítí a detektorů uniku kapalin. Kontaktovat nás můžete na info@detektory-mlejnsky.cz, nebo na stránkách detektory-mlejnsky.cz

detektory-mlejnsky.cz

MŮJ ŽIVOTNÍ KOP

Letos v dubnu, přesně to bylo 9.4.2015, jsem vzal psa na couračku kousek od Ústí nad Labem. Bylo celkem slušný počasí a kdyby mi někdo řekl, co ten den najdu, tak bych se mu vysmál.

Po necelé hodině hledání, kde padlo pár patron, svátostka a nějaká ta mince, přišel kop a to zatím životní, doufám ale, že jich bude víc. Já osobně jsem netušil co to je a po zkontaktování archeologa Jindry Štefla, jsem docela valil bulvy.

Po dalším ohledání místa, se už nic jiného nenašlo, takže ojedinělý kousek na tomto místě. Jedná se o zlatou sponu z období stěhování národů, která je vykládaná kameny pyrol-almandin (skupina granátů). Podle Ing. Jiránka by se mohlo jednat o kameny z oblasti Německa.

PODĚKOVÁNÁ:

Veké díky patří Ing. Jaroslavu Jiránkovi, G. G. (GIA) z ČESKÉ GEMOLOGICKÉ LABORATOŘE, s.r.o. za bezplatné určení všech kamenů nacházejících se ve sponě.

Ing. Jaroslavu Farskému, řediteli odboru Puncovního úřadu Jablonec nad Nisou za bezplatné určení ryzosti zlata, včetně finančního určení hodnoty zlata ke dni nálezů spony.

A nesmím zapomenout na archeologa Jindru Štefla.

Ať to pípá.

Mára Z. (angličan mladší).



*Zlatá spona z období stěhování národů,
hmotnost 9,35g, rozměr 65 x 15mm*



ČESKÁ GEMOLOGICKÁ LABORATOŘ, s.r.o.

Laboratoř pro identifikaci a certifikaci diamantů, drahých
kamenů a šperků.

Věc: Spona s granáty

Makroskopicky:

Zlatá spona ca 65 x 15 mm, hmotnosti 9,36 g se zasazenými červenými kameny ve tvaru
obdélníkových destiček a trojúhelníkových destiček – tabulkový brus. Počet zasazených kamenů 16
ks.

Mikroskopicky:

Kameny jsou transparentní, místy s patrnými inkluzemi – 1/ jehlicovité inkluze pravděpodobně rutilu,
2/ krystalické inkluze soudečkovitého tvaru. Povrch kamenů je ne zcela rovný, s leskem omezeným
abrazí po celé ploše.

Ramanova spektroskopie (DXR Raman Microscope, výrobce Thermo Fischer Scientific, budící laser
532 nm):

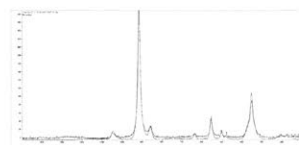
Spektra vykazují výbornou shodu s granátem chemismu pyrop-almandin.

ZÁVĚR - Určení kamenů: pyrop-almandin (skupina granátů)

Jaroslav Farský
Ing. Jaroslav Jiránek, G.G. (GIA)

ČESKÁ GEMOLOGICKÁ LABORATOŘ, s.r.o.

ČESKÁ GEMOLOGICKÁ
LABORATOŘ, s.r.o.
Dr. Martinka 1656/2
700 30 OSTRAVA-HRABŮVKA
IČ: 25853953 DIČ: CZ25853953



Ramanovo spektrum vzorku a referenční spektrum



Jehlicovité inkluze

Dr. Martinka 1656/2
Ostrava-Hrabůvka
700 30

www.gemology.cz
lab@gemology.cz
+420 777 994 604

IČ: 25853953
DIČ: CZ25853953
OR KS Ostrava 22244



PUNCOVNÍ ÚŘAD
DOLNÍ NÁMĚSTÍ 6/397
466 01 JABLONEC n. N.
IČO 06002542
TEL. PŘÍJÍMAČ: +420 225 982 132
TEL. ŘEDITEL: +420 225 982 131
FAX: +420 483 710 179
E-MAIL: FARSKY@PUNCOVNIURAD.CZ
WWW.PUNCOVNIURAD.CZ

Regionální muzeum v Teplicích
Archeologické oddělení
Srbická 479
415 10 Teplice

ČÍSLO JEDNACÍ

VAŠE ZNAČKA

VYŘIZUJE
Ing. Farský

DATUM
10.11.2015

Věc: zjištění ryzosti

K vaší žádosti o zjištění ryzosti jedné zlaté spony o hrubé hmotnosti 9,35 gramů
sdělujeme, že měřením na XRF přístroji MIDEX byla zjištěna ryzost cca 922/1000 zlata. Viz
výsledky z MIDEXu v příloze. Čistá hmotnost zlata odhadem je 8,35 gramu. Kameny mají
hmotnost odhadem cca 1 gram.

Cena zlata na Londýnské burze ke dni nálezů 9.4.2015 byla 1194,8 dolaru za trojskou
unci (to je za 31,1 gramu). Kurz dolaru dle ČNB ke stejnému dni byl 25,407 Kč. Cena zlata
ke dni 9.4.2015 činila 976 Kč za 1 gram ryzího zlata. Při ryzosti spony 922/1000 zlata je
hodnota zlata ve sponě vypočtem 7513 Kč po zaokrouhlení.

Ing. Jaroslav Farský
ředitel odboru

Puncovní úřad
Dolní náměstí 6
466 01 Jablonec nad Nisou

Určení kamenů ve sponě
v České gemologické laboratoři

Zjištění ryzosti zlata
od Puncovního úřadu

Z	Symbol	Element	Concentration		Abs. Error	
79	Au	Gold	922,9	‰	2,5	‰
47	Ag	Silver	60,9	‰	1,1	‰
29	Cu	Copper	9,35	‰	0,17	‰
30	Zn	Zinc	< 0,38	‰	(0,0)	‰
28	Ni	Nickel	< 0,072	‰	(0,0)	‰
46	Pd	Palladium	< 1,1	‰	(0,0)	‰
25	Mn	Manganese	0,40	‰	0,13	‰
31	Ga	Gallium	0,200	‰	0,044	‰
49	In	Indium	< 0,95	‰	(0,0)	‰
45	Rh	Rhodium	< 0,47	‰	(0,0)	‰
44	Ru	Ruthenium	2,3	‰	2,3	‰
78	Pt	Platinum	< 1,0	‰	(0,0)	‰
27	Co	Cobalt	< 0,13	‰	(0,0)	‰
74	W	Tungsten	< 0,25	‰	(0,0)	‰
77	Ir	Iridium	< 0,34	‰	(0,0)	‰
22	Ti	Titanium	< 0,41	‰	(0,0)	‰
23	V	Vanadium	< 0,35	‰	(0,0)	‰
24	Cr	Chromium	< 0,30	‰	(0,0)	‰
26	Fe	Iron	4,21	‰	0,15	‰
40	Zr	Zirconium	< 0,51	‰	(0,0)	‰
41	Nb	Niobium	< 0,20	‰	(0,0)	‰
42	Mo	Molybdenum	< 0,51	‰	(0,0)	‰
48	Cd	Cadmium	< 1,0	‰	(0,25)	‰
50	Sn	Tin	< 2,2	‰	(0,0)	‰
51	Sb	Antimony	< 0,51	‰	(0,0)	‰
82	Pb	Lead	< 0,20	‰	(0,0)	‰

Výsledky rozboru zlata,
Puncovní úřad Jablonec n. Nisou

HĽADANIE NA SLOVENSKU

TEXT FERO MOROVIČ

AKO TO JE
S HĽADANÍM
NA SLOVENSKU,
VEĎ HĽADANIE
S DETEKTOROM
JE ZAKÁZANÉ,
ALEBO NIE?



Táto otázka sa často vyskytuje pri komunikácii zo zákazníkmi, preto som sa rozhodol objasniť nejasnosti vo výklade zákona. Zo zákonov som vybral len tie paragrafy a odstavce, ktoré sa priamo dotýkajú problematiky hľadania s detektorom kovov.

Začneme najskôr zo zákonom o ochrane pamiatkového fondu:

Zákon č. 49/2002 Z. z. o ochrane pamiatkového fondu, ako vyplýva zo zmien a doplnení vykonaných zákonom č. 479/2005 Z. z., zákonom č. 208/2009 Z. z., zákonom č. 262/2011 Z. z., zákonom č. 180/2013 Z. z., zákonom č. 38/2014 Z. z. a zákonom č. 104/2014 Z. z.

DEFINÍCIE POJMOV:

Pamiatková hodnota: je súhrn významných historických, spoločenských, krajinných, urbanistických, architektonických, vedeckých, technických, výtvarných alebo umelecko-remeselných hodnôt, pre ktoré môžu byť veci predmetom individuálnej alebo územnej ochrany.

Kultúrna pamiatka: podľa tohto zákona je hnutelná vec alebo nehnuteľná vec pamiatkovej hodnoty, ktorá je z dôvodu ochrany vyhlásená za kultúrnu pamiatku.

Pamiatkové územie: je sídelný územný celok alebo krajinný územný celok sústredených pamiatkových hodnôt alebo archeologických nálezov a archeologických nálezísk, ktorý je z dôvodu ich ochrany podľa tohto zákona vyhlásený za pamiatkovú rezerváciu alebo pamiatkovú zónu.

Archeologický nález: je hnutelná vec, ktorá je dokladom o živote človeka a o jeho činnosti od najstarších dôb do roku 1918 a spravidla sa našla alebo nachádza sa v zemi, na jej povrchu alebo pod vodou. Archeologickým nálezom je tiež zbraň, munícia, strelivo, súčasť uniformy, vojenská výstroj alebo iný vojenský materiál, ktorý sa našiel v zemi, na jej povrchu alebo pod vodou a pochádza spreď roku 1946.

Archeologické nálezisko: je nehnuteľná vec na topograficky vymedzenom území s odkrytými alebo neodkrytými archeologickými nálezmi v pôvodných nálezových súvislostiach.

§ 40 NÁLEZ

Nález: na účely tohto zákona je vec pamiatkovej hodnoty, ktorá sa nájde pamiatkovým výskumom pri stavebnej činnosti alebo inej činnosti v zemi, pod vodou alebo v hmote historickej stavby.

Ak sa nález nájde mimo povoleného pamiatkového výskumu: musí to nálezca oznámiť krajskému pamiatkovému úradu priamo alebo prostredníctvom obce. Oznámenie o náleze je povinný urobiť nálezca najneskôr na druhý pracovný deň po jeho nájdení.

Nález sa musí ponechať bez zmeny až do obhliadky kraj-

ským pamiatkovým úradom alebo ním poverenou odborne spôsobilou osobou, najmenej však tri pracovné dni odo dňa oznámenia nálezu. Do obhliadky krajským pamiatkovým úradom je nálezca povinný vykonať všetky nevyhnutné opatrenia na záchranu nálezu, najmä zabezpečiť ho proti poškodeniu, znehodnoteniu, zničeniu a odcudzeniu. Archeologický nález môže vyzdvihnúť a premiestniť z pôvodného miesta a z nálezových súvislostí iba oprávnená osoba.

Náhrada výdavkov: Ak nejde o pamiatkové výskumy vykonávané podľa § 35 a 36 alebo o nepovolenú činnosť, nálezca má právo na náhradu výdavkov súvisiacich s ohlásením a ochranou nálezu.

Nálezne: Ak nejde o nepovolenú činnosť, Pamiatkový úrad rozhodne o poskytnutí nálezného a poskytne nálezovi nálezné v sume až do výšky 100 % hodnoty nálezu. Hodnota nálezu sa určuje znaleckým posudkom.

§ 42 PRIESTUPKY

(1) Priestupku na úseku ochrany pamiatkového fondu sa dopustí ten, kto vykonáva bez rozhodnutia krajského pamiatkového úradu pamiatkový výskum na kultúrnej pamiatke, pamiatkovom území alebo archeologickom nálezisku alebo neoprávnenne vyhľadáva, vykope alebo z miesta nálezu vyzdvihne, premiestni alebo prechováva archeologický nález.

(2) Krajský pamiatkový úrad môže uložiť fyzickej osobe pokutu vo výške do 100 000 €.

Zbierka zákonov 262/2011

z 13. júla 2011, s účinnosťou od 1.septembra 2011

ktorým sa mení a dopĺňa zákon č. 301/2005 Z. z. Trestný poriadok v znení neskorších predpisov a ktorým sa menia a dopĺňajú niektoré zákony § 249

§ 249 POŠKODZOVANIE A ZNEHODNOCOVANIE ARCHEOLOGICKÉHO DEDIČSTVA

(1) Kto neoprávnenne vyhľadáva, vykope, inak z miesta nálezu vyzdvihne, premiestni alebo prechováva archeologický nález, alebo kto inak poškodzuje alebo znehodnocuje archeologické dedičstvo, potrestá sa odňatím slobody až na dva roky.

(2) Odňatím slobody na jeden rok až päť rokov sa páchatel potrestá, ak spácha čin uvedený v odseku 1

- a) **detektorom kovov alebo iným detekčným zariadením,**
- b) z osobitného motívu,
- c) vo väčšom rozsahu, alebo
- d) hoci bol za obdobný čin v predchádzajúcich dvanástich mesiacoch postihnutý alebo bol za taký čin v predchádzajúcich dvadsiatich štyroch mesiacoch odsúdený.

(3) Odňatím slobody na tri roky až osem rokov sa páchatel potrestá, ak spácha čin uvedený v odseku 1

- a) v značnom rozsahu, alebo
- b) závažnejším spôsobom konania.

(4) Odňatím slobody na päť rokov až desať rokov sa páchatel potrestá, ak spácha čin uvedený v odseku 1

- a) vo veľkom rozsahu,
- b) ako člen nebezpečného zoskupenia,
- c) na území požívajúcom ochranu podľa osobitného predpisu, alebo
- d) za krízovej situácie.

MŮJ NÁZOR:

Podľa týchto zákonov je trestný čin vyhľadávanie, vyzdvihnutie, premiestnenie a prechovávanie archeologických nálezov (viď definícia Archeologický nález). Všetky ostatné predmety, ktoré nie sú definované zákonom ako archeologický nález, vyhľadávať môžeme. Dôležité je vyhýbať sa archeologickým lokalitám, chráneným územiám a zasiatym poliam.

Zákon neporušíte vyhľadávaním mincí a artefaktov datovaných od roku 1918 až do súčasnosti, stratených šperkov a novodobých mincí napríklad na kúpalských a jazerách.

MÉDIÁ:

V médiách sa objavili senzačné informácie o chytených detektoristoch a klamlivá informácia o zakázanom používaní detektorov kovov na Slovensku. Na základe týchto informácií sú občania v presvedčení, že keď vidia hľadača s detektorom, automaticky pácha trestnú činnosť a samozrejme poniektorí nezabudnú zavolať políciu.

SÚČASNÝ STAV:

S týmto urýchlene schváleným zákonom nie sú spokojní ani archeológovia ani spolupracujúci detektoristi. Veľa detektoristov odovzdávalo nálezy do múzeí, po nadobudnutí účinnosti tohto zákona, to skončilo, nakoľko by porušili zákon už len porušením odstavca o vyzdvihnutí a premiestnení nálezu, a tým by vlastne sami seba udali.

V zákone taktiež nie je riešené zberateľstvo, ktorý numizmatik zbiera mince po roku 1918? Myslím si, že ich je podstatne menej ako tých, čo zbierajú tie staršie. A ruku na srdce, tie mince sú z 90% od detektoristov.

VÍZIA DO BUDÚCNOSTI:

Tento stav aký teraz na Slovensku je, nevyhovuje ani archeológom ani hľadačom, ktorí by radi spolupracovali s inštitúciami. Nálezy, ktoré by sa patrilo nielen zdokumentovať ale aj vystaviť v múzeách sa strácajú beznádejne v rukách priekupníkov v zahraničí alebo v tom lepšom prípade schované niekde v pivnici v zaprášenej krabici.

Cheľo by to vytvoril nejakú formu združenia pre detektoristov, ktorí by radi spolupracovali s archeológmi a múzeami. Pozrime sa na spoluprácu našich bratov Čechov s archeologickými inštitúciami, im sa tá spolupráca podarila, vznikajú lokálne združenia detektoristov úzko spolupracujúcich s miestnymi múzeami a archeológmi, z tejto cesty by sme si mali brať aj my príklad. Snažiť sa nadviazať spoluprácu, aby sa iniciovali aj zmeny príslušných zákonov, veď záujem je spoločný: História našej krajiny.

ZDROJE ČLÁNKU:

https://www.pamiatky.sk/Content/Data/File/sluz_predpis/Zakon-49-2002.pdf

www.zbierka.sk/sk/predpisy/262-2011-z-z.p-34221.pdf

A jeden zaujímavý dokument zo stránky Pamiatkového úradu:

http://www.pamiatky.sk/Content/Data/File/pamiatkovy_urad/archeolog/Letak_antidetektor.pdf

Reklama

detektory-kovov.sk

*Veselé Vianoce
a šťastný nový rok*

detektory-kovov.sk
Námestie Slobody 580/7
925 22 Veľké Úľany
Slovenská republika
info@detektory-kovov.sk
Tel.: +421 948 443 777



PF 2016



LOVECPOKLADU.CZ™

Eshop
Půjčovna
Nálezy
Mince
Fórum
Videa



JEDINEČNÝ OBCHOD S DETEKTORY KOVŮ



Největší výběr detektorů kovů v ČR a SR

Lovecpokladu.cz je distributorem značek Minelab, Tesoro, C.Scope, Bounty Hunter SE, Nokta, Golden Mask, Nexus, Detech, Mars, Nel a Viking pro Českou a Slovenskou republiku.



Vlastní servisní středisko

U značek, které zastupujeme, zajišťujeme veškerý záruční i pozáruční servis. Pro společnost Minelab zajišťujeme servis pro všechny detektory kovů v rámci celé EU.



Profesionální tým

Lovecpokladu.cz má pobočky po celé České a Slovenské republice. Naši prodejci jsou především zkušení hledači a tak se vždy můžete spolehnout na jejich maximálně odbornou pomoc.



Lokátory IS sítí a detektory úniku kapalin

Naše společnost je distributorem průmyslových detektorů značek C.Scope, Fisher a FujiTecom. Zároveň s prodejem zajišťujeme také servis a odborná školení personálu.



Bezpečnostní detektory

Jsme distributorem bezpečnostních průchozích bran Ebinger a ručních detektorů Nokta, C.Scope a Ebinger. Nabízíme prodej, montáž a poradenství.



LOVECPOKLADU.CZ

Marek Mlejnský
Masarykovo nám. 18
254 01 Jílové u Prahy

lovecpokladu.cz
detektory-mlejnsky.cz

info@lovecpokladu.cz
info@detektory-mlejnsky.cz

+420 731 102 713
+420 605 748 944
+420 604 490 003